

간행물 발간번호

77-4750000-000036-10


새롭게 포약하는 행복장수

2023

장수군민을 위한 인구정책 가이드북

Population policy Guide book



 장수군

01

결혼·임신·출산

- 결혼축하금 지원
- 임신부 등록관리
- 임신부 엽산제·철분제 지원
- 출산취약지 임신부 이송비 지원
- 임신부 친환경농산물 꾸러미 지원
- 출산장려금 지원
- 모성건강관리 및 모유수유 권장용품 지원
- 산후건강관리 지원
- 산모·신생아 건강관리 지원
- 출산여성 농가도우미 지원
- 고위험 임신부 의료비 지원
- 전북형 난임부부 시술비 지원
- 난임부부 지원
- 저소득층 기저귀·조제분유 지원
- 미숙아 및 선천성 이상아 의료비 지원
- 선천성 대사이상 검사 및 환아 관리 지원
- 선천성 난청검사 및 보청기 지원

02

양육·교육

- 첫만남 이용권 지원
- 영아기 육아용품 무상 대여
- 셋째아 이상 육아용품 구입비 지원
- 보육료 지원
- 부모급여(영아수당)
- 양육수당 지원
- 어린이 국가예방접종 무료 지원
- 초등돌봄교실 운영
- 지역아동센터 운영
- 공동육아나눔터 운영
- 영양플러스 사업
- 아이돌봄서비스 운영
- 여성청소년 위생용품 지원사업
- 아동급식 지원
- 친환경쌀 어린이 급식지원
- 친환경농산물 학교급식 지원
- 학교 무상급식 지원
- 학교급식 우수농축산물 지원
- 다자녀가정 공공시설물 이용료 감면
- 장수군 학교 교육 지원
- 중·고등학교 신입생 장학금
- 고등학교 성적 우수 장학금
- 고등학교 학자금 지원

- 대학생 반값등록금
- 대학생 주거비지원 장학금
- 대학생 희망 장학금
- 특기 장학금
- 대학 비진학 창업·취업
학원비 지원금
- 지역고교 입학우수자 장학금
- 전라북도 평생교육 활성화 지원
- 평생교육 프로그램 운영
- 성인문해 교육기관 프로그램 지원
- 지역주민 평생교육 운영지원
- 중장비, 생활용품, 제과제빵
- 청소년문화의 집 운영
- 청소년의 건강한 꿈 키워드림 운영
- 청소년상담복지센터 운영
- 장수군 여성문화센터 운영
- 생활문화예술동호회 활성화 사업
- 기적의 오케스트라 지원
- 북스타트 사업 운영
- 문화학교 강좌
- 통합문화이용권 지원사업
- 스포츠강좌 이용권 지원
- 장애인스포츠강좌 이용권 지원

- 장수군 로컬 JOB센터 운영
- 여성새로일하기센터 운영
- 공공근로 사업
- 지역공동체 일자리 사업
- 전북형 청년지역정착지원사업
- 전북청년 함께 두배적금 사업
- 전북형 청년 활력수당
- 장수형 지역정착 일자리사업
- 장수 청년비상 일자리 지원사업
- 장수 청년상생 네트워킹
- 청년 나래이음 플러스 일자리 지원사업
- 청년 창업공간 지원사업
- 전북 시군청년혁신가 예비창업지원
- 청년 멘토육성 및 네트워크 활성화
- 청년 동아리 지원
- 청년 소통공간 운영
- 청년 창업더하기 지원사업
- 청년취업 지원
- 4060 신중년 취업 지원
- 창업 식품기업 지원사업
- 전북형 청년 내일채움공제 지원사업

04

귀농·귀촌

- 귀농·귀촌인 주택수리비 지원
- 귀농·귀촌인 주택 신축 설계비 지원
- 귀농인의 집 운영
- 귀농 농업창업 및 주택구입(신축) 지원
- 장수군 귀농·귀촌 종합지원센터 운영

05

노후·고령층

- 노인일자리 및 사회활동 지원
- 기초연금 지원
- 노인 이·미용비 지원
- 취약계층 목욕비 지원
- 독거노인 응급안전알림서비스
- 노인의치(틀니)지원 사업
- 노인틀니·임플란트·치석제거 지원
- 노인복지관 운영
- 노부모 모시는 가정 효도수당 지원
- 대상포진 예방접종
- 어르신 폐렴구균 예방접종 무료 지원
- 어르신 인플루엔자 예방접종 무료 지원

06

정주·정착

- 전입세대원 지원
- 주거급여 지원
- 국적취득자 정착 지원
- 청년 월세 한시특별지원사업
- 희망하우스 빈집활용 임대지원

07

기타혜택

- 군민안전보험 지원
- 전라북도 군복무 청년 상해보험 가입지원
- 마을변호사 운영
- 마을세무사 운영
- 지방세 납세자보호관 운영
- 지방세 감면
- 대형폐가전제품 무상방문 수거



부록

- 관내 도서관 현황
- 장수군청 행정전화번호
- 주요기관 안내
- 장수군 농특산물 온라인 대표 쇼핑몰
- 장수군 상징

결혼·임신·출산

■ 결혼축하금 지원	1
■ 임신부 등록관리	2
■ 임신부 엽산제·철분제 지원	2
■ 출산취약지 임신부 이송비 지원	2
■ 임신부 친환경농산물 꾸러미 지원	3
■ 출산장려금 지원	3
■ 모성건강관리 및 모유수유 권장용품 지원	4
■ 산후건강관리 지원	4
■ 산모·신생아 건강관리 지원	5
■ 출산여성 농가도우미 지원	5
■ 고위험 임신부 의료비 지원	6
■ 전북형 난임부부 시술비 지원	7
■ 난임부부 지원	7
■ 저소득층 기저귀·조제분유 지원	8
■ 선천성 대사이상 검사 및 환아 관리 지원	8
■ 미숙아 및 선천성 이상아 의료비 지원	9
■ 선천성 난청검사 및 보청기 지원	9



결혼축하금 지원

- 지원대상 : 관내 주소를 두고 혼인신고를 마친 부부
- 지원조건
 - 부부중 1명이라도 혼인신고일 기준으로 2년 전부터 계속해서 장수군에 주민등록을 두고 거주
 - 혼인신고일 기준으로 만 19세 ~ 만 49세 이하 남녀 (부부 모두)
 - 지원신청일 현재 부부가 함께 장수군에 주민등록(외국인 배우자의 경우 외국인등록)을 두고 실제 거주하고 있는 부부
- 지원내용 : 부부당 결혼축하금 1,000만원 분할 지원(3년간)
 - 자격조건 확인 후(최초지급) : 100만원
 - 최초 지급일로부터 1~3년 경과 후 : 각 300만원/3회
- 신청기한 : 지원자격 충족일로부터 6개월 이내
- 주의사항
 - 최초지급 받은 날로부터 1년 이내에 관외전출·이혼 또는 허위·부당한 방법으로 지원금을 지원받았을 경우 지원금 전액 환수
 - 추가지원금(1년~3년 경과 후)은 부부가 하루라도 전출했거나, 이혼, 사망 등의 사유로 혼인관계 미유지 시 지급 불가
 - 재혼한 부부도 지원자격 충족 시 신청가능하나 1명이라도 기지원 받은 경우 지원 제외
- 신청방법 : 읍·면 행정복지센터 및 면사무소 방문 신청
- 문 의 : 기획조정실 정책팀(☎063-350-2042)

임산부 등록 관리

- 지원대상 : 주민등록상 장수군 거주 임산부
- 구비서류 : 임산부 확인 진단서 또는 산모 수첩
- 신청방법 : 장수군보건의료원 및 보건지소 방문
- 문 의 : 의료지원과 보건의약팀(☎063-350-2762)

임산부 엽산제·철분제 지원

- 지원대상 : 주민등록상 장수군 거주 임산부
- 지원내용
 - 엽산제 : 임신일 ~ 임신 12주분 지원
 - 철분제 : 임신 16주 이후부터 5개월분 지원
- 신청방법 : 장수군보건의료원 및 보건지소 방문
- 문 의 : 의료지원과 보건의약팀(☎063-350-2762)



출산취약지 임산부 이송비 지원

- 지원대상 : 주민등록상 장수군 거주 임산부
- 지원내용
 - 산전진찰 이송비 : 12회 × 4만원 (임신 10주 이후)
 - 분만 이송비 : 1회 × 10만원
- 신청방법 : 출산일로부터 3개월 이내 장수군 보건의료원 및 보건지소 방문신청
- 구비서류 : 신청서 및 임신 10주 이후 진료비납입확인서, 주민등록등본, 통장사본 등
- 문 의 : 의료지원과 보건의약팀(☎063-350-2762)

임산부 친환경 농산물 꾸러미 지원

- 지원대상 : 23년 1월 1일 이후 출산한 산모 또는 신청일 현재 임신부
- 지원내용
 - 친환경농산물, 유기가공식품 등을 꾸러미 형태로 거주지까지 배송 및 공급(12개월간)
 - 임신부 1인당 연 48만원(자부담 9만 6천원)
- 신청방법
 - 임신부는 친환경농산물 쇼핑몰(www.ecoemall.com)에 온라인으로 신청
 - 임신·출산을 증명할 수 있는 서류를 읍·면사무소에 서면으로 제출·신청
- 문 의 : 농산유통과 식품산업팀(☎063-350-1728)
읍·면 행정복지센터 및 면사무소 산업팀

출산장려금 지원

- 지원대상
 - 출생일 기준 1년 전부터 계속하여 신청일 현재까지 거주하고 있는 가정
 - 부모가 자녀의 출생일 기준으로 장수군에 거주한 기간이 1년 미만인 경우 출생일 이후 거주기간을 합산하여 1년이 경과한 날부터 지원
- 지원내용

지원대상	지원액	비 고
첫째아	300만원(일시금+분할)	100만원 일시금, 20만원씩 10개월 분할
둘째아	500만원(일시금+분할)	200만원 일시금, 20만원씩 15개월 분할
셋째아	1,000만원(일시금+분할)	400만원 일시금, 20만원씩 30개월 분할
넷째아	1,200만원(일시금+분할)	400만원 일시금, 20만원씩 40개월 분할
다섯째이상	1,500만원(일시금+분할)	500만원 일시금, 20만원씩 50개월 분할

- 신청방법 : 읍·면 행정복지센터 및 면사무소 신청
- 문 의 : 의료지원과 보건의약팀(☎063-350-2762)

모성건강관리 및 모유수유 권장용품 지원

- 지원대상 : 주민등록상 장수군 거주 임산부
- 지원내용
 - 피부 관리 크림 : 임신 20주 이후
 - 모유수유 용품 : 임신 35주 이후 (수유패드 등 5종)
 - 임산부 자동차 표지발급 (분만 후 6개월까지)
- 신청방법 : 장수군 보건의료원 및 보건지소 방문
- 문 의 : 의료지원과 보건의약팀(☎063-350-2762)

산후건강관리 지원

- 신청자격
 - 신청일 현재 장수군에 주소를 두고 자녀를 출산한 산모
 - 부부 모두 외국인인 경우 국내 체류자격 비자(사증) 종류가 F-2(거주), F-5(영주), F-6(결혼이민)인 경우 해당
 - 임신 16주 이후 발생한 유산·사산의 경우
- 지원내용 : 산후건강관리 의료비 지원 쿠폰 발급
 - 도내 지정의료기관에서 산후 치료와 관련하여 진료받은 급여, 비급여 본인 부담금 일부 지원(1인당 최대 20만원)
- 신청방법 : 의료지원과 보건의약팀 방문 신청
- 지원기간 : 출산 후 6개월까지 신청 및 쿠폰 사용
- 구비서류 : 신청서, 주민등록등본(출생아 포함), 신분증
- 문 의 : 의료지원과 보건의약팀(☎063-350-2760)

산모·신생아 건강관리 지원

- 지원대상 : 장수군 거주 출산가정
- 지원내용
 - 산모의 산후 관리 및 신생아 건강관리를 위한 가정 방문 서비스 이용(바우처) 및 본인부담금의 90% 지원
 - 정부지원금 : 태아유형, 출산순위, 소득수준, 서비스기간에 차등 지급
 - 본인부담금 : 서비스 가격에서 정부지원금을 뺀 차액(소득 수준에 따라 결정)
 - 지원기간 : 기본 10~15일(태아유형, 출산순위에 따라 기간 결정)
- 신청기간
 - 서비스 신청 : 출산예정일 40일 전부터 출산 후 30일 이내
 - 본인부담금 지원 : 서비스 종료일로부터 6개월 이내
- 유효기간 : 출산일로부터 60일 이내
- 신청방법 : 장수군보건의료원 방문 신청
- 문 의 : 의료지원과 보건의약팀(☎063-350-2760)

출산여성 농가도우미 지원

- 지원대상 : 출산 또는 출산예정 여성농업인
 - ※임신 4개월 이후에 발생한 유산·조산·사산의 경우도 출산에 포함
- 지원내용
 - 출산 전 30일부터 출산 후 150일까지, 180일 기간 내 최대 70일 농가도우미 지원
 - 1일 기준 인건비 90,000원의 90%인 81,000원 지원(최대 5,670,000원 지원)
- 신청방법 : 읍·면행정복지센터 및 면사무소 방문 신청
- 문 의 : 농업정책과 농업정책팀(☎063-350-2364)

고위험 임신부 의료비 지원

● 지원대상

- 기준중위소득 180% 이하*(하단 참고)인 가구의 임신부
- 19대 고위험 임신질환으로 진단받고 입원치료를 받은 자

● 지원내용 : 19대 고위험 임신질환의 입원치료비 중 전액본인부담금 및 비급여 진료비 의 90%(1인 300만원 이내 지원)

- 19대 고위험 임신질환
 - 조기진통, 분만관련출혈, 중증임신중독증, 양막의 조기파열, 태반조기박리, 전치태반, 절박유산, 양수과다증, 양수과소증, 분만전 출혈, 자궁경부무력증, 고혈압, 다태임신, 당뇨병, 대사장애를 동반한 임신과다구토, 신질환, 심부전, 자궁내 성장제한 자궁 및 자궁의 부속질환
 - 분만 결과 자궁내 태아사망 등으로 사산한 경우도 지원대상에 포함

● 신청방법 : 분만일로부터 6개월 이내에 장수군보건의료원 방문신청

● 문 의 : 의료지원과 보건약팀(☎063-350-2762)

<참고사항>

Q : 19대 고위험 임신질환명으로 진단만 받으면 의료비가 지원되나요?

A : 19대 고위험 임신질환으로 진단받고 입원치료를 받아야 의료비 지원대상이 됩니다.

*참고자료

2023년도 기준 중위 180% 이하인 가구 소득표

(단위:원)

구분		2인가구	3인가구	4인가구	5인가구	6인가구
중위소득의 180%		6,222,000	7,983,000	9,722,000	11,396,000	13,011,000
건강 보험료 본인 부담금	직장	222,624	284,769	346,067	434,962	476,875
	지역	187,378	264,991	335,569	436,179	481,248
	혼합	226,361	291,898	359,887	476,875	521,613

전북형 난임부부 시술비 지원

- 지원대상 : 난임 시술 건강보험 급여 적용 횟수 종료자
- 지원내용 : 1인 최대 2회, 소득별 차등 지원
 - 체외수정, 인공수정 시술비 중 일부 및 전액 본인부담금 및 비급여 3종
 - 시술 종류와 소득별로 시술 금액 상한 차등 지원(예산 한도 내)
- 신청방법 : 난임진단서 1부, 신분증 지참하여 보건의료원 방문 신청
- 문 의 : 의료지원과 보건약팀(☎063-350-2762)

난임부부 지원

- 지원대상
 - 법적 혼인상태에 있거나, 신청일 기준 1년 이상 사실상 혼인관계를 유지한 부부로 인공수정 또는 체외수정 시술을 요하는 주민등록상 장수군 거주 난임 진단서 제출자
 - 기준 중위소득 180% 이하*(6쪽 하단 참고)인 가구 및 의료급여수급권자
- 지원범위 : 인공수정(5회), 체외수정(신선배아 9회, 동결배아 7회) 시술비 중 일부 본인부담금, 비급여 및 전액본인부담금(단, 건강보험이 적용되는 시술에만 지원)
- 지원내용 : 1회당 최대 20 ~ 110만원

구 분		만 44세 이하	만 45세 이상
체외수정 신선배아	1~9회	최대 110만원	최대 90만원
체외수정 동결배아	1~7회	최대 50만원	최대 40만원
인공수정	1~5회	최대 30만원	최대 20만원

- 신청방법 : 난임진단서 1부(최초 신청의 경우), 신분증 지참하여 보건의료원 방문 신청 및 정부24로 온라인 신청
- 문 의 : 의료지원과 보건약팀(☎063-350-2762)

<참고사항>

난임부부의 심리적·정신적 고통 해소를 위한 심리 및 의료상담 서비스 제공 안내입니다.

- 온라인 상담 : 임신육아종합포털 아이사랑(www.childcare.go.kr) → 상담실
- 전화상담 : 1644-7382(심리상담에 한함)

저소득층 기저귀·조제분유 지원

- 지원대상 : 만 2세 미만의 영아를 둔 기초생활보장, 차상위, 한부모가족 수급가구 또는 만 2세 미만의 영아를 둔 기준중위소득 80%이하*(하단 참고)의 장애인, 다자녀 가구
- 지원내용 : 기저귀 월 70,000원, 조제분유 월 90,000원
※ 조제분유 지원은 기저귀 지원 대상자 중 산모의 질병, 사망으로 모유수유가 불가능한 경우 또는 아동복지시설·공동생활가정·가정위탁아동, 한부모(부자·조손) 가정인 경우 지원
- 신청방법 : 장수군보건의료원, 읍·면 행정복지센터 및 면사무소 방문 신청
- 문 의 : 의료지원과 보건의약팀(☎063-350-2762)

〈참고사항〉

Q : 기저귀와 조제분유를 모두 지원받는 경우 각각의 지원금액에 맞춰 사용해야 하나요?

A : 총 바우처 지원금액(16만원) 내에서 기저귀 또는 조제분유 물품 구분 없이 사용 가능합니다.

*참고자료

2023년도 기준 중위 80% 이하인 가구 소득표

(단위:원)

구분		2인가구	3인가구	4인가구	5인가구	6인가구
중위소득의 80%		2,765,000	3,548,000	4,321,000	5,065,000	5,783,000
건강 보험료 본인 부담금	직장	98,924	126,502	153,999	181,294	206,304
	지역	32,295	74,650	116,161	139,405	167,633
	혼합	99,340	127,725	155,838	183,861	209,382

선천성 대사이상 검사 및 환아 관리 지원

- 검사대상 : 출생아 전원
- 지원대상 : 기준중위소득 180% 이하*(6쪽 하단 참고) 가구
- 지원내용 - 외래 선별검사비의 (일부)본인부담금 지원
- 환아관리 : 환아로 진단된 경우 의료비 및 특수조제분유 지원
- 신청방법 : 장수군보건의료원 방문
- 문 의 : 의료지원과 보건의약팀(☎063-350-2762)

미숙아 및 선천성 이상아 의료비 지원

- 지원대상 : 기준중위소득 180% 이하*(6쪽 하단 참고) 가구
- 지원내용
 - 미숙아 : 임신 37주 미만 또는 출생 시 체중이 2.5kg 미만으로 출생 후 24시간 이내 신생아 중환자실에 입원한 경우 입원비 중 전액 본인부담금 및 비급여 지원
 - 선천성이상아 : 출생 후 28일 이내 질병코드 Q로 시작되는 선천성 이상아로 진단받은 환아로 출생 후 6개월 이내 선천성이상을 치료하기 위하여 입원하여 수술한 의료비
- 신청방법 : 장수군보건의료원 방문
- 문 의 : 의료지원과 보건의약팀(☎063-350-2762)

선천성 난청검사 및 보청기 지원

- 지원대상
 - 난청 검사비 지원 : 기준중위소득 180% 이하*(6쪽 하단 참고) 인 가구
 - 보청기 지원 : 기준중위소득 180%이하 가구의 만 3세(36개월)미만 영유아로 양측성 난청이면서 청력이 좋은 귀의 평균 청력역치가 40~59dB로서 청각 장애 등급을 받지 못하는 난청이 있는 경우
- 지원내용
 - 난청 검사 : 외래 선별검사비의 (일부)본인부담금 지원
 - 보청기 지원 : 영유아 1명 당 양측 보청기 지원(131만원 한도)
- 구비서류 : 진료 영수증, 진료내역서
- 신청방법 : 장수군보건의료원 방문
- 문 의 : 의료지원과 보건의약팀(☎063-350-2762)

양육·교육

■ 첫만남 이용권	11	■ 대학생 반값 등록금	22
■ 영아기 육아용품 무상대여	11	■ 대학생 주거비지원 장학금	23
■ 셋째아 이상 육아용품 구입비 지원	11	■ 대학생 희망 장학금	23
■ 보육료 지원	12	■ 특기 장학금	23
■ 부모급여(영아수당)	12	■ 대학 비진학 취·창업 학원비 지원금 ..	24
■ 양육수당 지원	13	■ 지역고교 입학우수자 장학금	24
■ 어린이 국가예방접종 무료지원	13	■ 전라북도 평생교육 활성화지원	24
■ 초등돌봄교실 운영	14	■ 평생교육 프로그램 운영	25
■ 지역아동센터 운영	14	■ 성인문해교육기관 프로그램 지원 ...	25
■ 공동육아나눔터 운영	15	■ 지역주민 평생교육 운영지원	25
■ 영양플러스 사업	15	- 중장비, 생활용품, 제과제빵	
■ 아이돌봄서비스 운영	16	■ 청소년 문화의 집 운영	26
■ 여성청소년 위생용품 지원	16	■ 청소년 건강한꿈 키워드림 운영	26
■ 아동급식지원	18	■ 청소년 상담복지센터 운영	27
■ 친환경쌀 어린이 급식지원	19	■ 장수군 여성문화센터 운영	28
■ 친환경농산물 학교급식 지원	19	■ 생활문화예술동호회 활성화 사업 ...	28
■ 학교 무상급식 지원	19	■ 기적의 오케스트라 지원	28
■ 학교급식 우수농축산물 지원	19	■ 북스타트 사업 운영	27
■ 다자녀가정 공공시설물 이용료 감면 ...	20	■ 문화학교 강좌	29
■ 장수군 학교교육 지원	21	■ 통합문화이용권 지원	29
■ 중·고등학교 신입생 장학금	22	■ 스포츠강좌 이용권 지원	29
■ 고등학교 성적우수 장학금	22	■ 장애인 스포츠강좌 이용권 지원	29
■ 고등학교 학자금 지원	20		

첫만남 이용권

- 지원대상 : 장수군 거주 출생신고 된 영아
- 지원기간 : 아동 출생일(주민등록일)로부터 1년
- 지원내용 : 국민행복카드 바우처 포인트 200만원 지급
- 신청방법 : 읍·면 행정복지센터 및 면사무소 방문신청
(출생신고 시 신청서 및 신청서류와 같음)
- 문 의 : 의료지원과 보건의약팀(☎063-350-2762)

영아기 육아용품 무상대여

- 지원대상 : 장수군 거주 출산가정 영아(0개월~12개월)
- 지원내용 : 아기침대 등 7품목 92종 대여
 - 대여기간 : 1인 3품목 최대 9개월(한번에 3품목 동시 대여 불가)
- 신청방법 : 보건의료원 의료지원과 방문신청
 - 구비서류 : 주민등록 등본(영아 기준 거주지 확인)
행정정보 공동이용 사전 동의서(보건의료원 구비)
- 문 의 : 의료지원과 보건의약팀(☎063-350-2762)

셋째아 이상 육아용품 구입비 지원

- 지원대상 : 장수군 거주 당해년도 셋째아 이상 출산 가정
- 지원내용 : 육아용품 구입비 지원(250천원/인당)
- 신청방법 : 읍·면 행정복지센터 및 면사무소, 보건의료원 방문신청
 - 구비서류 : 신청서 및 주민등록 등본(영아 기준 거주지 확인)
- 문 의 : 의료지원과 보건의약팀(☎063-350-2762)

보육료 지원

- 지원대상 : 영유아보육법 대상 어린이집 영유아 및 유치원 이용 유아(소득수준 무관)
- 지원내용
 - 기본보육 : 오전 9시부터 ~ 오후 4시까지 운영
 - 연장보육 : 오전 4시부터 ~ 오후 7시 30분까지 운영
 - 연장보육 자격 기준 : 취업, 다자녀, 한부모가족, 조손가구, 다문화 가족, 장애, 임신, 유산, 기타 사유가 있는 경우
- 신청방법
 - 방문신청 : 읍·면행정복지센터 및 면사무소
 - 온라인 신청 : 복지로(www.bokjiro.go.kr)
- 문 의 : 주민복지과 드림스타트팀(☎063-350-2127)

부모급여(영아수당)

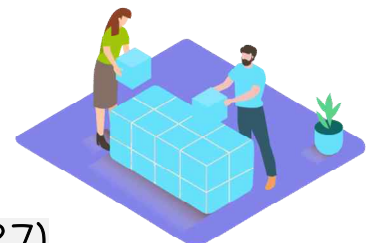
- 지원대상 : 2022.1.1 이후 출생 아동
- 지원내용

어린이집 미이용	⇒	부모급여	만0세	현금 70만원/월
		(현금)지급	만1세	현금 35만원/월
어린이집 이용	⇒	부모급여	만0세	바우처 51.4만원 + 현금 18.6만원
		(보육료)지급	만1세	바우처 45.2만원

- 신청방법
 - 방문신청 : 읍·면행정복지센터 및 면사무소
 - 온라인 신청 : 복지로(www.bokjiro.go.kr)

- 신청기간 : 연중

- 문 의 : 주민복지과 드림스타트팀(☎063-350-2127)



양육수당 지원

- 지원대상 : 취학 전 어린이집 · 유치원 · 종일제아이돌봄서비스 미이용 아동
 - 가정양육수당 : 가정에서 양육하는 24~85개월 아동
 - 농어촌양육수당 : 농어업농어촌기본법 등에 의한 농업인 등의 가정 양육아동
- 지원기간 : 신청일이 속하는 달부터 아동의 초등학교 취학년도 2월까지 지원
- 지원내용

연령(개월)	양육수당	연령(개월)	농어촌양육수당
0~11 (‘22.1.1.이전 출생)	200천원	0~11	200천원
12~23 (‘22.1.1.이전 출생)	150천원	12~23	177천원
24~85	100천원	24~35	156천원
		36~47	129천원
		48~85	100천원

- 신청방법
 - 방문신청 : 읍·면행정복지센터 및 면사무소
 - 온라인 신청 : 복지로(www.bokjiro.go.kr)
- 신청기간 : 연중
- 문 의 : 주민복지과 드림스타트팀(☎063-350-2127)

어린이 국가예방접종 무료지원

- 지원대상 : 만 12세 이하 어린이(2009.1.1.이후 출생자)
- 지원내용
 - 국가필수예방접종 비용전액 지원
 - 지정 위탁의료기관에서 접종한 접종비 무료
 - 무료접종 대상 백신 : 18종

결핵(피내용), B형간염, DTaP, 소아마비, DTaP-IPV, MMR, 수두, 일본뇌염, 일본뇌염(생백신), TD, Tdap, 뇌수막염, 폐렴구균, A형간염, HPV, 인플루엔자, DTaP-IPV/Hib, 로타바이러스(장티푸스)

- 문 의 : 의료지원과 감염병관리팀(☎063-350-2664/2663)

초등돌봄교실 운영

- 이용대상 ① 저소득층 및 맞벌이 가정의 저학년 자녀가 우선순위
② 그 외에 지역과 학교 여건에 따라 모든 학년 대상 가능
- 운영기관 : 장수관내 9개 초등학교
- 지원내용 : 돌봄, 숙제지도, 특기지도 등
- 운영시간 : 방과 후 ~ 18:00 ※학교에 따라 운영시간이 달라질 수 있음
- 수요가 있을 경우 학교 여건에 따라 방학중에도 운영
- 문 의 : 장수교육지원청(☎063-350-5214)

지역아동센터 운영

- 이용대상 : 만 18세 미만(저소득가정의 아동)
- 운영기관 : 장수군 관내 7개 지역아동센터
- 지원내용

보호프로그램	일상생활관리, 위생건강관리, 급식제공, 생활안전지도, 귀가지도
교육프로그램	숙제지도, 교과학습지도, 인성교육, 진로지도, 특기적성지도
문화프로그램	체험활동, 참여활동
정서지원	아동상담 및 교육, 부모상담 및 교육
지역사회연계	아동의 욕구에 맞는 서비스 연계

- 운영시간 ※ 지역아동센터에 따라 운영시간 상이할 수 있음

학기중	방과후 ~ 19:00 (급식제공)	방학중	12:00 ~ 17:00 (급식제공)
-----	--------------------	-----	----------------------

- 문 의 : 주민복지과 드림스타트팀(☎063-350-2128)

- 지역아동센터 현황

(단위:m², 명)

센터명	전화번호	시설장	시설규모	정원	비고
장수지역아동센터	063-352-1255	이선미	128	29	
다솜지역아동센터	063-353-9053	권경주	187	29	
1318해피존디딤돌 지역아동센터	063-351-1813	최재균	171	29	
대성지역아동센터	063-351-4833	임성자	231	29	
산서지역아동센터	063-351-7123	정영덕	206	29	
번암지역아동센터	063-353-3702	김영순	180	29	
한우리지역아동센터	063-352-2280	박영자	162	29	

공동육아나눔터 운영

- 이용대상 : 취학 전·후 자녀 및 양육자(소득 무관)
- 장 소 : 장수군여성·청소년문화센터 2층(장수읍 신천로 81)
- 지원내용 : 아동 일시·상시돌봄, 방학중 초등돌봄, 자녀돌봄품앗이 활동 지원 등
- 운영시간 : 평일 10:00 ~ 19:00, 토·일요일, 공휴일 휴무
※ 방학 중 운영시간 변경 09:00 ~ 18:00
- 신청방법 : 방문신청
- 문 의 : 장수군공동육아나눔터(☎063-351-8032)

영양플러스 사업

- 지원대상 : 아래 조건을 모두 충족하는 자
 - 장수군 거주자
 - 임신부, 출산수유부, 영유아(만 6세 미만)
 - 가구 규모별 기준 중위소득 80% 이하*(8쪽 소득표 참고)
 - 영양위험요인(빈혈, 저체중, 성장부진, 영양섭취상태 불량) 한 가지 이상 보유자
- 지원내용
 - 정기적인 영양교육 및 상담
 - 대상자별 보충식품 패키지(쌀, 우유, 달걀 등) 제공

● 구비서류

주민등록등본	외국인등록증 또는 혼인관계증명서(해당자)
건강보험료 납입 영수증	기초생활수급자 및 차상위 증명서류(해당자)
건강보험자격확인서	임신 및 출산 여부 증빙서류(산모수첩)

- 신청방법 : 내원, 연중 수시 접수
※ 접수 당일 구비서류심사, 빈혈·신장·체중·식품섭취상태조사가 실시되므로 반드시 신청자 본인과 보호자 동반 방문해야 함
- 문 의 : 보건사업과 건강증진팀(☎350-2637)

아이돌봄서비스 운영

- 지원대상
 - 시간제돌봄 : 만 3개월 이상 ~ 만 12세 이하 아동
 - 영아종일제 돌봄 : 만 3개월 이상 ~ 만 36개월 이하 아동
- 사업내용
 - 부모의 맞벌이 등의 사유로 양육 공백이 발생한 가정의 만12세이하 아동을 대상으로 찾아가는 아이돌봄 서비스 제공
- 지원시간 단가 및 이용시간

구분	단가(시간당)	비고
시간제	시간당 11,080원 / 심야·휴일 16,620원	연 960시간 이내
종합형(가사추가형)	시간당 14,400원 / 야간·휴일 21,600원	연 960시간 이내
영아종일제	시간당 11,080원	월 80 ~ 200시간 이내
질병감염아동지원서비스	시간당 13,290원	질병완치 시까지
기관파견서비스	시간당 18,480원 / 야간 27,720원	

- 시간제 및 종일제 지원금액 및 본인부담금 *17쪽 참고
- 이용절차 : 이용신청 신청서 접수(각 읍면동) → 유형 결정 → 결정정보 전송
→ 최종결정(군담당자) → 센터전송 → 본인부담금 선입금
→ 아이돌보미 연계 및 서비스 실시
- 신청방법 : 읍·면행정복지센터 및 면사무소 방문신청
- 문 의 : 장수군자원봉사종합센터(☎063-351-5019)

여성청소년 위생용품 지원

- 지원대상 : 관내 만11~18세 여성청소년
- 지원내용 : 월 13,000원/인(연156,000원)상당 위생용품 현물 지원
- 신청방법 : 주민등록상 주소지 읍면사무소 방문신청
- 문 의 : 주민복지과 여성청소년팀(☎063-350-2102)

*참고자료

아이돌봄서비스 시간제 및 종일제 지원금액 및 본인부담금

□ 적용대상 : 일반가정

유형	기준 중위소득	시간제 (시간당 11,080원)				영아종일제 (시간당 11,080원 200시간 기준) 생후3개월이상~만36개월이 하	
		A형 (‘16. 1이후 출생아동)		B형 (‘15 12.31이전 출생아동)		정부지원	본인부담
		정부지원	본인부담	정부지원	본인부담		
가형	75%이하	9,418원 (85%)	1,662원 (15%)	8,310원 (75%)	2,770원 (25%)	9,418원 (85%)	1,662원 (15%)
나형	120%이하	6,648원 (60%)	4,432원 (40%)	2,216원 (20%)	8,864원 (80%)	6,648원 (60%)	4,432원 (40%)
다형	150%이하	1,662원 (15%)	9,418원 (85%)	1,662원 (15%)	9,418원 (85%)	1,662원 (15%)	9,418원 (85%)
라형	150%초과	-	11,080원	-	11,080원	-	11,080원 (100%)

□ 적용대상 : 한부모가정, 장애부모가정, 장애아동가정

유형	기준 중위소득	시간제 (시간당 10,040원)				영아종일제 (시간당 10,040원 200시간 기준) 0~36개월	
		A형 (‘14 1. 1이후 출생아동)		B형 (‘13 12.31이전 출생아동)		정부지원	본인부담
		정부지원	본인부담	정부지원	본인부담		
가형	75%이하	9,972원 (90%)	1,108원 (10%)	8,864원 (80%)	2,216원 (20%)	9,972원 (90%)	1,108원 (10%)
나형	120%이하	6,648원 (60%)	4,432원 (40%)	2,216원 (20%)	8,864원 (80%)	6,648원 (60%)	4,432원 (40%)
다형	150%이하	1,662원 (15%)	9,418원 (85%)	1,662원 (15%)	9,418원 (85%)	1,662원 (15%)	9,418원 (85%)
라형	150%초과	-	11,080원	-	11,080원	-	11,080원 (100%)

아동급식지원

- 지원연령 : 18세 미만의 취학 및 미취학아동(아동복지법 제2조)

※ 다만, 고등학교에 재학 중인 18세 이상 아동과 학교 밖 18세 미만 아동도 포함

- 지원대상 (아동복지법시행령 제36조제1항)

급식지원	「국민기초생활보장법」 제2조제2호에 따른 수급자나 「한부모가족지원법」 제5조에 따른 보호대상자인 아동 등 저소득층에 해당되는 아동 중에서 결식우려가 있는 아동
① 수급자 가구의 아동, 차상위계층 아동 ② 한부모가정 지원법상 지원 대상 가정 아동 ③ 긴급복지 지원 대상 가구의 아동 ④ 보호자의 가출, 장기복역 등으로 보호자가 부재한 가구의 아동 ⑤ 보호자의 사고, 급성·만성질환 및 학대방임 등으로 보호자의 양육능력이 미약하여 긴급한 보호가 필요한 아동 ⑥ 기준중위소득 52% 이하인 가구의 아동 ⑦ 지역아동센터 이용 아동 ⑧ 외국 국적 아동 중 (1~7)의 지원기준에 해당하는 아동 ⑨ 위 각호에 해당되지 않으나 그 밖에 담임교사, 사회복지사, 이장, 사군구 담당 공무원 등이 추천하는 아동으로 아동급식위원회에서 급식지원이 필요하다고 결정한 아동	

- 지원단가 : 1인 / 1식 8,000원

- 신청기간 : 연중 수시

- 신청방법 : 대상자 거주지 읍·면 행정복지센터 및 면사무소 방문신청

- 대상자 선정 절차

- 신청서 제출(읍·면) → 소득·가정환경 조사 → 조사결과 송부 → 대상자확정
→ 지원통보 → 급식지원업체 및 지역아동센터 급식 지원

- 문 의 : 읍·면 행정복지센터 및 면사무소

주민복지과 드림스타트팀(☎063-350-2127)



친환경쌀 어린이 급식지원

- 지원대상 : 관내 희망 어린이집
- 지원내용 : 친환경 쌀(농산물 선택가능) 구입비 일부 지원
- 신청방법 : 어린이집이 원아 수에 따라 친환경쌀(농산물) 지원사업 신청(→군)
- 문 의 : 농산유통과 식품산업팀(☎063-350-1726)

친환경농산물 학교급식 지원

- 지원대상 : 관내 공립유치원, 초·중·고등·특수학생
- 지원내용 : 학교급식에서 친환경농산물 사용시 구입비 지원
- 신청방법 : 군 교육지원청에서 지원신청서를 취합, 군에 일괄 신청
- 문 의 : 농산유통과 식품산업팀(☎063-350-1726)

학교 무상급식 지원

- 지원대상 : 관내 초·중·고등학생
- 지원내용 : 초·중·고등학교 급식비 중 보호자가 부담할 경비 전액 지원
- 신청방법 : 군 교육지원청에서 지원신청서를 취합, 군에 일괄 신청
- 문 의 : 농산유통과 식품산업팀(☎063-350-1726)

학교급식 우수농축산물 지원

- 지원대상 : 관내 공립유치원, 초·중·고등학생
- 지원내용 : 장수산 농축산물 및 가공품 학교급식 구입비 지원
- 신청방법 : 군 교육지원청에서 지원신청서를 취합, 군에 일괄 신청
- 문 의 : 농산유통과 식품산업팀(☎063-350-1726)

다자녀가정 공공시설물 이용료 감면

- 지원대상 : 만18세 이하인 자녀가 2~3명 이상인 장수군에 거주하는 다자녀 가정
- 지원내용 : 장수군에서 운영 관리하는 공공시설물 이용료 등 감면
- 유의사항 : 이용료 등 감면받고자 하는 자는 다자녀가정임을 증명할 수 있는 자료제시
※ 보다 자세한 내용은 시설별 관리부서에 문의 바람

대상 시설물	감면 내용	담당부서	문의처
한누리전당	수영장, 헬스장 이용료	체육맞은물사업소	350-2887
승마레저파크	게르 및 야영장 등 사용료	축산과	352-5486 350-2436~7
대곡관광지	숙박시설(5종) 사용료	체육맞은물사업소	350-2880
와룡 자연휴양림	편의시설(5종), 숙박시설(8종) 사용료	와룡휴양림	350-2475
방화동 가족휴가촌	야영장 및 기타시설(2종), 숙박시설(2종) 사용료	방화동휴양림	350-2475
장수누리파크	오토캠핑장 사용료	산림공원과	350-2376~9
작은목욕탕	목욕탕 이용요금	장수읍사무소 산서면사무소	350-1212 350-1263

고등학교 학자금 지원

- 지원내용 : 초·중·고등학교 급식비 중 보호자가 부담할 경비 전액 지원
- 신청방법 : 고등학교 분기별 수업료 지원(관내고·관외고 무관)
- 신청방법 : 읍·면 행정복지센터 및 면사무소 방문 신청
- 지원대상 및 문의처

농업인자녀 학자금	정부 무상교육 대상에서 제외되는 고등학교에 재학중인 자녀를 둔 농업인 ※ 무상교육 제외학교 : 특목고, 자사고 등 문의 : 농업정책과 농업정책팀(☎350-2364)
인구시책 학자금	타 장학금(농업인자녀 학자금, 직장 교육수당 등)의 지원을 받지 않고 있는 장수군민 ※ 부모, 학생 모두 장수군에 주민등록을 두어야 함 ※ 초·중등교육법에 의한 고교 무상교육 대상자 제외 문의 : 기획조정실 정책팀(☎350-2042)

장수군 학교교육 지원 - 교육지원청, 학교로 직접 지원

사업명	지원대상	지원내용	비고
초등 방과후 예체능 프로그램 지원	관내 초등학교	초등학생 방과후 예체능 프로그램 운영지원	
농어촌 교육특구 지원	관내 초등학교	초등학생 특기적성 프로그램 (논개가판소리 등) 운영지원	
다문화 이주여성 보조강사 지원	관내 초등학교	다문화 이주여성 보조강사 인건비 및 교육연수경비 지원	
원어민 영어보조교사 배치 지원	관내 초·중학교	원어민 영어보조강사 순회교육 인건비 및 교육연수경비 지원	
자유학기제 특기적성 프로그램 지원	관내 중학교	학력 신장이 아닌 예술활동 등 학교별 특색있는 다양한 방과후 특기적성 프로그램 운영지원	
생활과학 교실 운영 (코딩 및 소프트웨어)	관내 중학교	중학생 대상 SW분야 코딩 수업 운영지원	
야간학습생 간식비 및 석식비 지원	야간학습 실시학교	야간학습 참여 중·고교생 간식비 및 석식비 지원	
기숙형고교 급식비 지원	장수고	기숙사생 급식비 지원	교육부지정 기숙형고교
기숙사 급식비 지원	백화여고 전북유니텍고 마사고	기숙사를 운영중인 기숙형고교 외 학교에 대한 기숙사생 급식비 지원	
장수 자치 예술 미래공간프로그램 운영비 지원	장수군 청소년꿈터 달빛	장수군 청소년꿈터 달빛을 이용하는 학생·청소년의 자치역량 강화와 진로·문화·예술교육 지원을 위한 프로그램 운영비 지원	
학교특색 교육과정강화 운영 지원	관내 학교(21개교)	지역 내 전문 인사를 활용한 특색 교육과정 강사비 및 운영비 지원	
현장체험학습 지원	관내 학교(21개교)	관외 원거리 현장체험학습을 통한 다양한 경험의 기회 제공	
특성화 전문반 고등학교 육성 지원	전북유니텍고	전국·전북기능경기대회 대비 자동 차 기능 영재반 및 조리제빵반 자격증 취득 캠프 운영	
교육환경 개선사업	관내 학교(2개교)	지역주민과 공동으로 이용하는 학교시설 개선사업	교육청 2개교 선정
예체능분야 전북의 별 육성 지원	번암초 산서중	오케스트라 강사비, 기자재·악기 구입비, 운영비 등 지원	도 공모 선정

중·고등학교 신입생 장학금

- 지원대상 : 장수군 소재 중·고등학교에 입학한 신입생
- 지원기준 : 주소지 제한없음
- 지원내용 : 중학생 30만원, 고등학생 50만원
- 신청방법 : 해당 학교 일괄 신청
- 문 의 : 행정지원과 평생교육팀(☎063-350-2166)
장수군애향교육진흥재단(☎063-351-2567)

고등학교 성적우수 장학금

- 지원대상 : 관내 고등학생 2~3학년 직전학년 내신성적 1~3등급 이내 학생
- 지원기준 : 주소지 제한없음
- 지원내용 : 1등급 50만원, 2등급 30만원, 3등급 20만원
- 신청방법 : 주소지 읍·면사무소 방문신청
- 문 의 : 행정지원과 평생교육팀(☎063-350-2166)
장수군애향교육진흥재단(☎063-351-2567)

대학생 반값 등록금

- 지원대상 : 장수군민의 대학생 자녀
- 지원기준 : 보호자(부모 중 1명)가 공고일 이전 2년 이상 장수군 거주
- 지원내용 : 관내고 졸업생(4년), 관외고 졸업생(신입생 1년) 반값등록금 지원
 - 주거비와 합산하여 1인당 연 최대 400만원 이내 지원
 - 대학교 등록금 중 국가장학금 등 타 장학금을 제외한 본인부담금의 반값 지원
- 신청방법 : 주소지 읍·면사무소 방문신청
- 문 의 : 행정지원과 평생교육팀(☎063-350-2166)
장수군애향교육진흥재단(☎063-351-2567)

대학생 주거비지원 장학금

- 지원대상 : 장수군민의 대학생 자녀
- 지원기준 : 아래 요건 2개 모두 충족
 - 보호자(부모 중 1명)가 공고일 이전 2년 이상 장수군 거주
 - 대학교(2~4학년) 재학생으로 직전학기 성적 C학점 이상
- 지원내용 : 장수군민 대학생 자녀 대상 주거비 지원
- 신청방법 : 주소지 읍·면사무소 방문신청
- 문 의 : 행정지원과 평생교육팀(☎063-350-2166)
장수군애향교육진흥재단(☎063-351-2567)

대학생 희망 장학금

- 지원대상 : 장수군 저소득층 대학생 자녀 ※재학생 2~4학년
- 지원기준 : 보호자(부모 중 1명)가 공고일 이전 2년 이상 장수군 거주
- 지원내용 : 국민기초생활보장수급 가정의 대학생 자녀 대상 생활비 50만원 지원
- 신청방법 : 주소지 읍·면사무소 방문신청
- 문 의 : 행정지원과 평생교육팀(☎063-350-2166)
장수군애향교육진흥재단(☎063-351-2567)

특기 장학금

- 지원대상 : 예술·체육·문학·과학 등 기능분야 특기자
 - 도 단위 이상 주최·주관 대회에서 우수한 성적을 거둔 초·중·고교 재학생
- 지원기준 : 보호자(부모 중 1명)가 공고일 이전 2년 이상 장수군 거주
- 지원내용 : 도 단위 이상 대회(단체전·개인전) 수상자 특기 장학금 지원
- 신청방법 : 주소지 읍·면사무소 방문신청
- 문 의 : 행정지원과 평생교육팀(☎063-350-2166)
장수군애향교육진흥재단(☎063-351-2567)

대학 비진학 취·창업 학원비 지원금

- 지원대상 : 대학을 비진학(졸업연도)하고 창업 또는 취업을 위해 학원을 수강하는 학생
- 지원기준 : 보호자(부모 중 1명)가 공고일 이전 2년 이상 장수군 거주
- 지원내용 : 3개월 학원비의 반값 지원 (최대 100만원 이내)
 - 단, 국비 등 보조를 받는 학원비는 지원 제외
- 신청방법 : 주소지 읍·면사무소 방문신청
- 문 의 : 행정지원과 평생교육팀(☎063-350-2166)
장수군애향교육진흥재단(☎063-351-2567)

지역고교 입학우수자 장학금

- 지원대상 : 지역고교 입학성적 우수자
- 지원기준 : 주소지 제한없음
- 지원내용 : 학교장이 추천한 관내 고등학교 입학우수자 장학금 200만원 지원
- 신청방법 : 학교장 추천
- 문 의 : 행정지원과 평생교육팀(☎063-350-2166)
장수군애향교육진흥재단(☎063-351-2567)

전라북도 평생교육 활성화지원

- 지원대상 : 장수군민
- 운영기간 : 2023. 3. ~ 11.
- 지원내용 : 지역주민 외국어 교실(영어) 등 평생교육 프로그램 운영
- 신청방법 : 장수군 건강가정·다문화가족지원센터 방문 및 온라인신청
- 문 의 : 장수군 건강가정·다문화가족지원센터(☎063-352-3362)

평생교육 프로그램 운영

- 지원대상 : 장수군민
- 운영기간 : 2023. 3월 ~ 12월
- 지원내용 : 지역 주민들을 위한 읍면 단위 평생교육 프로그램 운영
- 신청방법 : 장수군 통합예약시스템 온라인 신청
- 문 의 : 행정지원과 평생교육팀(☎063-350-2166)

성인문해교육기관 프로그램 지원

- 지원대상 : 장수군민
- 운영기간 : 2023. 3. ~ 12.
- 지원내용 : 비문해 대상 맞춤형 한글교육
- 신청방법 : 장수군노인장애인복지관 방문 신청
- 문 의 : 장수군노인장애인복지관(☎063-353-8286)

〈참고사항〉

Q : 성인문해교육이란?

A : 기초능력 향상과 사회적 통합실현을 위하여 저학력 성인에게 제2의 교육기회를 제공하고 일상생활을 영위하는데 필요한 문자해독 능력을 포함한 기초생활능력 등을 갖출 수 있도록 조직화된 교육 프로그램입니다.

지역주민 평생교육 운영지원 - 중장비, 생활용품, 제과제빵

- 지원대상 : 장수군민
- 운영기간 : 2023. 3. ~ 8.
- 지원내용 : 지역주민 중장비운전, 생활용품, 제과제빵 실습반 운영
- 신청방법 : 전북유니텍고등학교 방문 신청
- 문 의 : 전북유니텍고등학교(☎063-351-2448)



청소년 문화의 집 운영

- 소 개 : 청소년들에게 문화예술, 동아리, 봉사활동 등의 다양한 청소년 활동 프로그램과 문화 공간을 제공하고 자치활동을 지원
- 이용대상 : 관내 청소년
- 이용시간 : 월~토 09:00 ~ 18:00
- 운영내용

청소년문화체험 프로그램	방학특강 및 청소년 문화강좌, 찾아가는 문화의집 프로그램(학교연계), 안전교육(인증프로그램), 환경지킴이 활동, 청소년참여예산학교 등
지역사회 연계	어린이날 한마당, 장수골 청소년문화제
자치활동	청소년운영위원회, 참여위원회, 동아리, 자원봉사단 등
이용시설	북카페, 노래방, 포켓볼, 미디어실, 댄스실(강당)

- 문 의 : 청소년문화의집 (☎ 063-351-7942)

청소년 건강한꿈 키워드림 운영

- 지원대상 : 초등학교 4학년 ~ 6학년 20명 정도
- 지원내용
 - 기간 : 2023년 8월 ~ 10월 / 3개월간 / 주2회
 - 프로그램 내용
 - 체성분 분석 및 기초체력검사 후 운동기구를 이용한 운동능력향상 및 성장운동
 - 규칙적인 신체활동을 통한 비만 예방
 - 올바른 식생활을 위한 영양교육
 - 청소년기 스트레스 해소를 위한 문예활동 및 고민 나누기 등
 - 건강한 영양간식 만들기(조리실습)
- 신청방법 : 방문접수 및 학교를 통한 단체 접수(참가비 무료)
- 문 의 : 장계면 건강생활지원센터(☎063-352-8700)

청소년 상담복지센터 운영

- 소 개 : 청소년들이 건강하게 스스로 성장·발달할 수 있도록
청소년들의 욕구와 문제에 기초한 상담, 지원 및 예방적 서비스 제공
- 이용대상 : 지역 청소년, 학부모, 청소년 지도자
- 이용시간 : 평일(월~금) 09:00 ~ 18:00
- 사업안내

상담지원	개인상담 및 심리검사, 사랑의 교실 선도프로그램, 가족힐링캠프, 집단상담 프로그램, 지도자역량강화교육, 표현예술치료, 대학탐방, 성폭력예방교육, 미술심리치료, 그림책심리여행, 청소년스키캠프 등
청소년 안전망	회의체(운영위원회, 실행위원회, 학교지원단, 1388청소년지원단), 진로직업체험, 아웃리치, 위기청소년 긴급구조지원, 청소년문화체험, 자기주도성 프로그램, 자활지원, 청소년예방교육, 1388청소년전화 운영, 청소년인성교육, 부모교육
학교폭력 원스톱 지원센터	학교폭력 가피해자 상담 및 특별교육, 학교폭력예방교육, 진로탐색 및 학교폭력예방교육 사업

- 문 의 : 장수군 청소년상담복지센터(☎063-351-2000)

북스타트 사업 운영

- 지원대상 : 장수군에 주소를 둔 0~72개월 유아
- 지원내용 : 북스타트 꾸러미 배부
 - 꾸러미 : 그림책 2권, 퍼즐/학용품 1개, 북스타트 가방 등
- 장 소 : 군립도서관 및 작은도서관 6개소(장수,산서,번암,천천,계남,계북)
- 신청방법 : 군립 및 작은도서관 방문신청
- 문 의 : 문화관광과 도서관팀(☎063-350-2333)

군립도서관	☎063-350-1621	장수작은도서관	☎063-350-1638
산서작은도서관	☎063-351-8100	번암작은도서관	☎063-352-3304
천천작은도서관	☎063-351-3435	계남작은도서관	☎063-352-6200
계북작은도서관	☎063-351-3600		

장수군 여성문화센터 운영

- 지원대상 : 장수군민
- 지원내용 : 장수군민(여성)을 위한 취마·소양 및 자격·취업 프로그램 운영
- 장 소 : 장수군여성·청소년문화센터 2층(장수읍 신천로 81)
- 신청방법 : 장수군 통합예약시스템 인터넷 신청
 - 인터넷 주소 : <http://www.jangsu.go.kr/reserve/index.jangsu>
- 문 의 : 장수군 여성문화센터(☎063-350-2105)

생활문화예술동호회 활성화 사업

- 지원대상 : 관내 5인이상 동호회(생활문화예술동호회네트워크 등록)
- 지원내용 : 동호회 활동(강사료, 행사비) 지원/최대 5백만원
- 신청방법 : 모집 공고 시 신청서 제출(방문)
- 신청장소 : 한누리전당 3층(생활문화예술동호회)
- 문 의 : (사)생활문화예술동호회네트워크(☎063-353-5301)

기적의 오케스트라 지원

- 지원대상 : 관내 초·중·고등학생
- 신청방법 : 신규단원 모집공고(매년 3~4월경)시 신청서 제출
- 운영내용

단원	수업시간	교육장소	교육비
60명	매주 월, 목요일 (15:30 ~ 18:00)	한누리전당	무료 (악기 무상 대여)

- 문 의 : 장수문화원(☎063-351-5349)

문화학교 강좌

- 지원대상 : 관내 주민
- 지원내용 : 7개 강좌

모집인원	교육시간	교육장소	교육비
강좌별 10명 이상	매주 1회 2시간	한누리전당 3층	재료비 일부 개인부담

- 신청방법 : 교육생 모집 공고 시 신청서 제출
- 문 의 : 장수문화원(☎063-351-5349)

통합문화이용권 지원

- 지원대상 : 기초생활수급자 및 차상위계층(6세 이상)
- 지원내용 : '문화누리카드' 발급 (1인당 연간 11만원 지원)
※ 해당 카드는 문화예술, 국내 여행, 체육 분야에 사용 가능
- 신청방법 : 읍·면 사무소 방문 신청
- 문 의 : 문화관광과 문화예술팀(☎063-350-2319)
주소지 읍·면사무소 총무팀

스포츠강좌 이용권 / 장애인 스포츠강좌 이용권

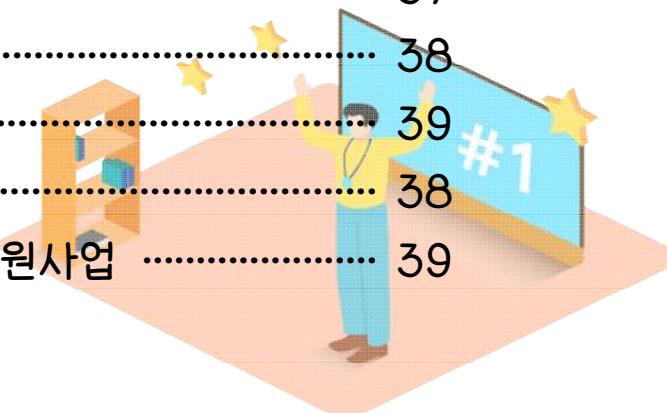
- 지원범위 : 기초생활보장수급가구 및 차상위계층, 법정 한부모 지원가족

구분	지원대상	지원내용	신청방법	신청 홈페이지 주소
스포츠강좌 이용권	만 5~18세 유·청소년	1인당 매월 9.5만원 스포츠강좌 수강료 지원	온라인 신청	http://svoucher.kspo.or.kr
장애인 스포츠강좌 이용권	만 19~64세 장애인			http://dvoucher.kspo.or.kr

- 문 의 : 체육맑은물사업소 체육진흥팀(☎063-350-2884)

취업·일자리

■ 장수군 로컬 JOB센터 운영	31
■ 여성새로일하기 센터 운영	31
■ 공공근로 사업	32
■ 지역공동체 일자리 사업	32
■ 전북형 청년지역정착지원 사업	33
■ 전북청년 함께 두배적금 사업	34
■ 전북형 청년 활력수당	34
■ 장수형 지역정착 일자리사업	35
■ 장수 청년비상 일자리 지원사업	35
■ 장수 청년상생 네트워킹	35
■ 청년 나래이음 플러스 일자리 지원사업	35
■ 청년 창업공간 지원사업	36
■ 전북 시군청년혁신가 예비창업지원	36
■ 청년 멘토육성 및 네트워크 활성화	36
■ 청년 동아리 지원	37
■ 청년 소통공간 운영	37
■ 청년 창업더하기 지원사업	37
■ 청년취업 지원	38
■ 4060 신중년 취업지원	39
■ 창업 식품기업 지원사업	38
■ 전북형 청년 내일채움공제 지원사업	39



장수군 로컬 JOB센터 운영

- 지원대상 : 장수군민 누구나
- 지원내용
 - 직업상담 (1:1 맞춤형 취업상담, 취업정보 제공)
 - 취업알선 및 동행면접
 - 구인 및 구직신청
 - 채용행사, 취업프로그램 운영
 - 일자리협력망 구축 및 홍보
- 신청방법 : 방문, 전화 등을 통한 상담 및 구직등록
 - 홈페이지 : <http://jeonbuk.work.go.kr/jangsu>
 - 위 치 : 장수읍 발방골길 21-56, 농공단지 관리사무실 내(임시)
- 문 의 : 장수군 로컬JOB센터 (☎ 063-352-7898)



여성새로일하기 센터 운영

- 지원대상 : 관내 구직희망 여성
- 장 소 : 장수군 여성·청소년문화센터 2층(장수읍 신천로 81)
- 운영시간 : 평일(월~금) 09:00~18:00
- 운영내용
 - 구인·구직·취업 서비스 제공, 이동상담, 동행면접, 사후관리사업
 - 여성친화일촌기업 발굴 협약 및 기업환경개선사업 지원
 - 새일인턴 결혼인턴 지원사업
 - 경력단절예방 심리 노무 고충상담
 - 직장문화개선 찾아가는 기업컨설팅 지원
- 문 의 : 여성새로일하기센터(☎063-351-8798, 8799)

공공근로 사업

- 지원대상 : 신청일 현재 만 18세 이상인 자로서 실업자 또는
정기소득이 없는 일용근로자로서 구직등록을 한 자
- 지원내용 : 취업취약계층에 한시적 일자리 제공을 통한 생계지원
 - 인건비지원 단가 : 1시간 9,620원 (부대비 1일/5,000원 별도지급)
 - 근무시간 : 주 30시간 이내 ※주·월차수당 별도지급
※65세 미만은 주 30시간, 65세 이상은 주 15시간 이내로 근무
 - 사업기간 : 1단계(3월~6월), 2단계(7월~10월), 기간중 6개월 정도
- 신청방법 : 본인 방문 참여신청서 제출
 - 제출서류 : 참여신청서, 구직등록증, 개인정보 수집·이용·제공 및 사용동의서 등
- 문 의 : 민생경제과 청년미래팀 (☎ 063-350-2191)

지역공동체 일자리 사업

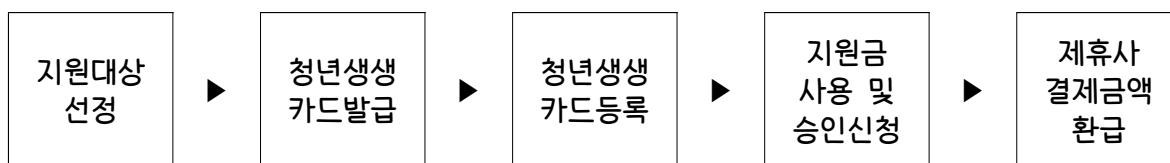
- 지원대상 : 신청일 현재 만 18세 이상인 자로서 실업자 또는
정기소득이 없는 일용근로자로서 구직등록을 한 자
- 지원내용 : 취업취약계층에 한시적 일자리 제공을 통한 생계지원
 - 인 건 비 : 1시간 9,620원 (부대비 1일/5,000원 별도지급)
 - 근무시간 : 주 30시간 이내 ※주·월차수당 별도지급
※65세 미만은 주 30시간, 65세 이상은 주 15시간 이내로 근무
 - 사업기간 : 상반기(3월~6월), 하반기(7월~9월), 기간중 6개월 정도
- 신청방법 : 본인 방문 참여신청서 제출
 - 제출서류 : 참여신청서, 구직등록증, 개인정보 수집·이용·제공 및 사용동의서 등
- 문 의 : 민생경제과 청년미래팀 (☎ 063-350-2191)

전북형 청년지역정착지원 사업

- 지원기간 : 2023. 3. ~ 2024. 2.
- 지원대상 : 관내 거주하는 만 18세 이상 39세 이하의 자격있는 청년 (장수군 24명)
- 지원내용 : 월 30만원, 12개월간 최대 360만원 지원

※ ezwell 홈페이지를 통해 맞춤형포인트로 지급(청년생생카드 연계)

● 지원절차



● 지원자격

- ① 연령 : 공고일 기준 만 18세 이상 만 39세 미만
- ② 거주 : 청년기간 중 1년 이상 전라북도 내 거주 이력
- ③ 종사분야 : 각 분야에 6개월 종사한 이력 및 증명 가능
 - 농업인, 임업인, 어업인, 문화예술인, 중소기업근무(제조업, 정보통신업), 연구개발업 종사인
- ④ 소득 : 최근 3개월 평균 고지액 중위소득 180%이하

● 지원방법 : 도 및 시·군 통합 공고 후 청 및 시스템 등록접수

- 시스템 홈페이지 : <http://www.ttd.ezwel.com>

* 청년허브센터 링크 : <http://www.jb2030.or.kr>

● 선정기준 : 배정인원 내 선정

- 심사 : 나이, 거주기간, 소득수준, 활동기간 정량평가
- 평가기준에 의해 4개 항목 정량평가를 통해 총점수가 높은 순으로 선발
- 선정예정자에 대한 자료진위 및 중복사업 조회 후 확정

● 중복배제사업 : 청년창업농 영농정착지원금, 문화예술인 창작지원금, 청년내일채움공제,

청년재직자 내일채움공제, 자체유사사업 등 참여자는 중복지원 불가

● 문 의 : 민생경제과 청년미래팀 (☎063-350-2192)

전북청년 함께 두배적금 사업

- 지원기간 : 2023년 중
- 지원대상 : 도내 거주 근로청년으로 근로유형에 관계없이 공고일 이전 6개월 동안 3개월 이상 계속 근로중인자(만18~39세, 중위소득 140%) (장수군 10명)
- 지원내용 : 본인 납입금(최대 10만원) 적립 시 동일 금액 지방비 매칭 지원(2년 만기), 종합 금융상담, 소득지출관리, 신용관리 등 금융교육 및 컨설팅(온오프라인)
- 문 의 : 민생경제과 청년미래팀 (☎063-350-2192)

전북형 청년 활력수당

- 지원기간 : 2023년 중
- 지원대상 : 만18세~39세 미취업자 청년, 기준 중위소득 150% 이하 (장수군 24명)
※제외 : 재학생, 휴학생, 실업급여 수급자, 기초생활수급자, 종양 및 시군의 유사 구직활동 지원사업, 직접일자리 사업 등
- 지원내용 : 매월 50만원 × 최대 6개월(구직활동교육 프로그램 연계, 생애 1회)
 - (청년구직활동수당) 월 50만원씩 최대 6개월(1인 최대 300만원 포인트)
 - (취·창업성공금) 지원금 수급 중 취업하여, 3개월간 근속 시 50만원 지원※단, 마지막 달(6개월 차) 취·창업자, 전북 외 취·창업자 및 공무원 등 제외
 - (취업 관련 서비스) 취·창업 특강, 면접 준비 등 취업역량 강화 교육프로그램 병행 지원※참여 청년 3개월 이내 2회 참여 의무
- 지원항목 : 취·창업 활동에 준하는 항목 지원
 - 직접비 : 학원수강료, 교재·도서구입비, 자격증 접수비, 면접활동비
 - 간접비 : 구직활동에 따른 식비, 교통비, 사무용품 등
- 지원방법 : '전북형 청년활력 카드' 발급(체크카드)
- 문 의 : 민생경제과 청년미래팀 (☎063-350-2192)

장수형 지역정착 일자리사업 / 청년비상 일자리 지원사업

- 지원대상 : 미취업 상태인 만18세 이상 39세 이하 주소지가 장수군인 자
- 지원내용
 - 청년들이 지역의 일원이 되어 살아가며 정착할 수 있도록 맞춤형일자리와 임금 지원
 - 마을·사회적·중소기업, 협동조합, 농업법인 기타 법인 및 단체에서 청년활동 및 일자리 경험
 - 2년 이내 최고 연 2,400만원 내외 임금지원, 직무교육 제공 등
- 신청방법 : 모집 공고 시 신청 (연초 또는 결원발생시)
- 문 의 : 민생경제과 청년미래팀(☎063-350-2193)

장수 청년상생 네트워크

- 지원대상 : 미취업 상태인 만18세 이상 39세 이하 주소지가 장수군인 자
- 지원내용
 - 청년들이 지역의 일원이 되어 살아가며 정착할 수 있도록 맞춤형일자리와 임금 지원
 - 마을·사회적·중소기업, 협동조합, 농업법인 기타 법인 및 단체에서 청년활동 및 일자리 경험
 - 1년 이내 최고 연 2,250만원 내외 임금지원, 직무교육 제공 등
- 신청방법 : 모집 공고 시 신청 (연초 또는 결원발생시)
- 문 의 : 민생경제과 청년미래팀(☎063-350-2193)

청년 나레이움 플러스 일자리 지원사업

- 지원대상 : 취업을 희망하는 만18세~39세 이하 청년
- 지원내용
 - 청년의 지역정착을 위한 직접일자리 제공
 - (기업) 월 200만원(국비 100만원, 군비 60만원, 자부담 40만원)
 - (청년) 자격증 취득, 직무교육 등 연 300만원 상당 지원
- 신청방법 : 모집 공고 시 신청
- 문 의 : (재)전라북도경제통상진흥원(☎063-711-2179)

청년 창업공간 지원사업

- 지원대상 : 만18세 이상 39세 이하의 주소지가 장수군인 자
- 지원내용
 - (간접비) 사업화 자금, 임차료 및 설비, 재료비, 공공요금 지원
 - : 창업자 업종을 고려하여 사업특성에 적합한 내용으로 지원
 - (기타지원) 직무교육·훈련비, 컨설팅비, 자기개발비(자격증 취득 등)
 - (자율지원) 지역축제와 연계한 청년창업 홍보 및 창업 선진지 견학 추진
- 신청방법 : 모집 공고 시 신청 (연초)
- 문 의 : 민생경제과 청년미래팀(☎063-350-2193)

전북 시군청년혁신가 예비창업지원

- 지원대상 : 도내 39세 이하의 예비창업자 또는 3년 이내 창업자
- 지원내용 : 시제품 제작비 지원 및 1:1 전담 멘토링 등
- 신청방법 : 모집공고 시 온라인 접수
- ※전북창조경제혁신센터 온라인 플랫폼 : <http://event.jbci.or.kr>
- 문 의 : 민생경제과 청년미래팀 (☎063-350-2193)
- 전북창조경제혁신센터 (☎063-220-8944)

청년 멘토육성 및 네트워크 활성화

- 지원기간 : 2023년 중
- 지원내용 : 군 청년센터·공간 '청년지기'를 통한 청년 지역탐색 통합지원
 - '청년지기' 선발 및 활동 지원, 활동비 월25만원(장수군 1명)
- 문 의 : 민생경제과 청년미래팀 (☎063-350-2192)

청년 동아리 지원

- 지원기간 : 2023년 3월~12월
- 지원대상 : 만 19세~49세 청년으로 구성된 관내 동아리(7개 선발)
- 지원내용 : 연 2백만원 × 7개 동아리 활동 지원
- 문 의 : 민생경제과 청년미래팀 (☎063-350-2192)

청년 소통공간 운영

- 지원내용 : 소통공간 운영 및 청년 네트워크 활성화 사업 지원
- 위 치 : 장수군 장수읍 방촌길 10, 2층(청년마루)
- 문 의 : 민생경제과 청년미래팀 (☎063-350-2192)

청년 창업더하기 지원사업

- 지원대상 : 관내에 주소를 두고 있는 만 18세 이상 49세 이하의 개인 또는 법인·단체
 - 예비창업자 또는 3년 이내 창업자 (법인·단체의 경우 청년 구성원 80%이상)
- 지원인원 : 2명
- 지원내용
 - 청년창업 및 유통 일자리 창출 조직에 리모델링 비용 지원
 - 컨설팅 및 HACCP인증비, 시제품개발비, 콘텐츠 개발비용 등 지원
- 지원방법 : 모집 공고 시 신청
- 신청시 구비서류

사업신청서 / 세부사업 계획서 / 개인정보수집등 정보처리동의서 / 금융거래 정보제공 동의서 / 주민등록 등·초본 / 사업자등록증 / 사업장 사진 / 국세 및 지방세 완납증명서 / 고용보험 가입여부 / 지식재산권보유자(특허등록상태) / 2020년 재무제표 또는 종합소득세 자진납부신고자료 / 창업분야 수상실적 / 창업교육이수실적(최근3년, 30시간이상)

- 문 의 : 민생경제과 청년미래팀(☎063-350-2193)

창업 식품기업 지원사업

- 지원대상 : 생산자단체(영농조합법인, 농업회사법인 등), 식품기업
- 지원내용 : 제품 생산·보관 관련 기계 장비 구입비용 지원
- 신청방법 : 농축산유통과 식품진흥팀 또는 읍·면사무소 방문신청
- 문 의 : 농산유통과 식품산업팀 (☎063-350-1726)
읍·면사무소 산업팀

청년취업 지원

● 지원대상

기업	상시근로자 3인 이상 사업장 중 정규직 채용계획이 있는 업체
청년	미취업 상태인 만18세 이상 39세 이하 주소지가 전라북도인 자

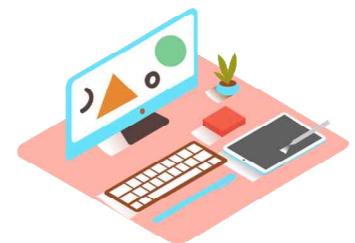
● 지원내용

기업	청년취업지원사업에 참여하는 사업체에서 청년층 신규채용 시 취업약정서 체결에 따라 인건비 지원금(월 70만원)을 총12회 지급
청년	해당 기업에서 취업약정서 체결하여 장기근속한 자에 대하여 6개월, 12개월, 24개월 경과시 각 100만원씩(총300만원) 취업장려금 지급

● 신청방법

기업	매년 1월 중 참여기업 정기모집 공고 시 신청
청년	실시기업 신규채용 모집 시(수시) 신청, 취업약정서 체결

- 문 의 : 민생경제과 청년미래팀(☎063-350-2194)



4060 신중년 취업지원

● 지원대상

기업	상시근로자 3인 이상 사업장 중 정규직 채용 계획이 있는 업체
신중년	미취업 상태인 만40세 이상 69세 이하 주소지가 전라북도인 자

● 지원내용

기업	신중년취업지원사업에 참여하는 사업체에서 신중년층 신규채용 시 취업 약정서 체결에 따라 인건비 지원금(월 70만원)을 총12회 지급
신중년	해당 기업에서 취업약정서 체결하여 장기근속한 자에 대하여 6개월, 12개월 경과시 각 50만원씩, 24개월 경과시 100만원 취업장려금 지급(총200만원)

● 신청방법

기업	매년 1월 중 참여기업 정기모집 공고 시 신청
청년	실시기업 신규채용 모집 시(수시) 신청, 취업약정서 체결

● 문 의 : 민생경제과 청년미래팀(☎063-350-2194)

전북형 청년 내일채움공제 지원사업

● 지원대상

기업	고용부 청년공제에 가입한 상시근로자 5인 이상 중소기업
청년	고용부 청년공제에 가입한 중소기업 중 제조업체 만34세 이하 근로자 ※군필자의 경우 만39세 이하

● 지원내용

기업	정규직 채용 1명당 채용유지지원금 480만원 지급
청년	2년 근무 시 1,200만원 자산형성(본인부담금 월125천원 적립)

● 신청방법

기업	전북 청년공제 운영기관에 지원금 신청, 협약 체결
청년	채용일 전후 3개월 내 워크넷(www.work.go.kr) 청년공제 홈페이지 청약 신청

● 문 의 : 민생경제과 청년미래팀(☎063-350-2194)

귀농·귀촌

- 귀농·귀촌인 주택수리비 지원 41
- 귀농·귀촌인 주택 신축 설계비 지원 42
- 귀농인의 집 운영 41
- 귀농 농업창업 및 주택구입(신축) 지원 42
- 장수군 귀농·귀촌 종합지원센터 운영 43



귀농·귀촌인 주택수리비 지원

- 지원대상 ※세대주만 신청 가능
 - 귀농·귀촌 전입일을 기준으로 사업 신청일까지 5년 이내 전입자
 - 타지역에서 1년 이상 지속적으로 거주 후 장수군으로 2인 이상 이주한자
- 지원대상 주택
 - 사업 신청일 현재 사람이 거주하는 주된 건물(본체)만 지원
 - 건축물관리대장 등재 및 등기부상 건물
 - 주택을 임대하는 경우에는 임대차계약 기간을 5년 이상 체결한 경우
- 지원액 : 가구당 5,000천원 이내 지원
- 사업내용 : 주택리모델링, 보일러 교체, 지붕·부엌·화장실 개량 등(단, 비품구입비 제외)
- 신청장소 : 읍·면 행정복지센터 및 면사무소 산업팀
- 문 의 : 농업정책과 귀농귀촌팀(☎063-350-2396)

귀농인의 집 운영

● 지원대상 및 지원유형

주택 리모델링	개인·마을협의회·귀농귀촌협의회가 소유하는 주택을 7년 이상 무상으로 제공하는 경우 또는 빈집의 소유주와 귀농인의 집 활용을 목적으로 7년 이상 임대차계약을 체결한 경우
이동식 주택	개인·마을협의회·귀농귀촌협의회가 소유하는 부지를 7년 이상 무상으로 제공 또는 대지의 소유주와 귀농인의 집 활용을 목적으로 7년 이상 임대차계약을 체결하여 이동식 주택을 설치하여 귀농인의 집으로 운영하려는 경우

- 지원내용 : 빈집 리모델링 비용, 이동식 주택구입 비용, 노후 주택 철거 비용
- 지원단가 : 세대당 5천만원 이내 (※관리기간 : 조성 후 7년간)
- 운영방식

입주대상자	귀농인의 집에 거주하면서 주택과 농지를 확보한 후 현지에 정착하고자 하는 자
이용기간	1년 범위 내 이용 원칙 (추가 이용자가 없고 기존 이용자가 희망하는 경우 1년 이용기간 종료 후 1년 이내의 범위에서 추가 이용 가능)

- 신청 및 문의 : 장수군청 농업정책과 귀농귀촌팀(☎063-350-2398)

귀농·귀촌인 주택 신축 설계비 지원

- 지원대상 ※건축주만 신청 가능
 - 귀농·귀촌 전입일을 기준으로 사업 신청일 현재 전입한지 5년 이내 인 자
 - 타지역에서 1년 이상 지속적으로 거주 후 전입한 자
- 지원내용 : 귀농·귀촌인 주택신축 설계비용
- 지원제외 : 군에서 추진하는 기타 주택 관련 지원을 받은 자
- 지 원 액 : 가구당 2백만원 이내에서 주택신축 설계비 지원
- 신청장소 : 읍·면 행정복지센터 및 면사무소 산업팀
- 문 의 : 농업정책과 귀농귀촌팀(☎063-350-2396)

귀농 농업창업 및 주택구입(신축) 지원

- 신청자격 : 농업을 전업할 목적으로 농촌 외의 지역에서 농촌으로 이주한 자
- 지원자격 : 아래 조건을 모두 충족할 것

만 65세 이하(주택구입은 해당없음) / 장수군 전입일로부터 만5년이 경과하지 않은 세대주 / 귀농·영농 교육*을 100시간 이상 이수한 자 / 퇴직 또는 사업자등록을 말소한 자

*신청일 기준 5년 이내 한하여 인정, 사이버교육은 50% 범위 내에서 최대 40시간까지 인정

● 사업내용

경종 및 축산분야	임야 중고농기계 직계존비속 및 형제자매 소유의 농지 축사 등 시설물 지원불가
주택구입 및 신축분야	연면적 150㎡이하 창고 또는 차고 등의 부속시설 면적이 더 클 경우 제외

● 대출한도 및 범위

: (농업창업자금) 세대당 300백만원 한도 내 / (주택구입자금) 세대당 75백만원 한도 내

● 사업절차

- 창업자금 상담 및 신용·담보조회(농협) → 신청서류 제출 → 심의위원회 심사
→ 사업대상자 선정 후 사업추진 → 추진실적확인신청서 제출 → 추진실적확인서 발급
→ 자금실행(농협) → 농업경영체등록 및 제출

- 신청 및 문의 : 장수군청 농업정책과 귀농귀촌팀(☎063-350-2398)

장수군 귀농·귀촌 종합지원센터 운영

- 이용대상 : 귀농귀촌을 희망하는 도시민
- 이용시간 : 09:00 ~ 18:00(월~금)
- 사업안내 : 도시민 농촌유치 지원, 귀농귀촌 활성화 지원, 귀농인의 집 운영 등
- 장수군 귀농귀촌 종합지원센터 운영 사업 내용

분류	제목	내용
홍보 분야	홈페이지 운영	<ul style="list-style-type: none"> ■ 홈페이지 주소 : http://jsreturn.com/ ■ 장수군의 귀농귀촌 정책 등 각종 정보 제공
	전라북도 귀농귀촌 상담홍보전	전라북도에서 주관하는 박람회에 참석하여 도시민 대상으로 장수군의 귀농정책 홍보
	귀농귀촌 박람회	박람회에 참석하여 장수군으로 귀농할 수 있도록 홍보
	도시민 상담 및 교육 (연2회)	서울 소재 전라북도 귀농귀촌 지원센터에서 도시민대상으로 귀농귀촌 상담
교육 분야	귀농학교 운영 (연2회)	<ul style="list-style-type: none"> ■ 귀농귀촌인의 안정적인 정착을 위한 교육 실시 (2기수 운영) ■ 귀농학교 졸업생들의 기수별 모임도 활성화되어 있어 장수군으로 귀농귀촌이 이루어지는 원동력 및 기반 마련
	지역민과 함께하는 실용교육	귀농귀촌인과 지역주민이 함께 화합 소통하는 교육
복지 분야	동아리 4단체 (3월 공모)	귀농귀촌인과 지역민과의 동아리 활동을 통해 친목, 화합 도모 ☞ 단체당 200만원씩 지급
그외 사업	마을단위 융화교육	귀농귀촌인과 마을주민을 융합시키는 교육 실시
	농촌에서 미리살아보기	안정적인 귀농귀촌을 위하여 도시민이 농촌에서 3개월간 미리 살아보는 사업 ☞ 사업참여자 월30만원 지급, 참여마을 월10만원 지급
	마을환영회	마을주민과 소통하는 시간을 마련하고 장수로의 전입을 알리고 주민과 함께 화합할 수 있는 자리 마련 ☞ 마을당 50만원씩 지원
	멘토컨설팅 (1월 공모)	장수로 귀농하려는 사람이 경작하기를 원하는 작물에 대하여 멘토에게 컨설팅을 받음

● 문 의 : 농업정책과 귀농귀촌팀(☎063-350-2396)

장수군 귀농귀촌종합지원센터(☎063-353-5340)

노후·고령층

■ 노인일자리 및 사회활동 지원	45
■ 기초연금 지원	45
■ 노인 이·미용비 지원	46
■ 취약계층 목욕비 지원	46
■ 독거노인 응급안전알림서비스	46
■ 노인의치(틀니)지원 사업	47
■ 노인틀니·임플란트·치석제거 지원	47
■ 노인복지관 운영	47
■ 노부모 모시는 가정 효도수당 지원	48
■ 대상포진 예방접종	48
■ 어르신 폐렴구균 예방접종 무료 지원	48
■ 어르신 인플루엔자 예방접종 무료 지원	48

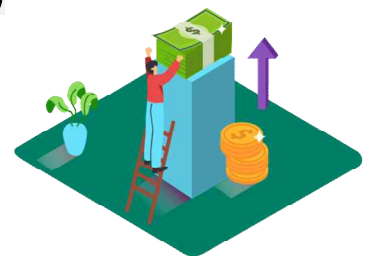


노인일자리 및 사회활동 지원

- 참여대상 : 관내에 주소를 등재한 만65세 이상 기초연금수급자
 - 사업유형 : 공익활동, 시장형, 사회서비스형, 취업알선형
 - 제외대상
 - 기초연금 비수급자, 국민기초생활보장법에 의한 생계급여 수급자
 - 정부 부처 및 지자체에서 추진하는 일자리사업 참여자
 - 국민건강보험 직장가입자(본인), 장기요양보험 등급판정자(1~5등급, 인지지원등급)
- ※당해연도 노인일자리 및 사회활동지원사업 추진 계획에 따라 변동사항 있을 수 있음
- 근무시간 : 1일 3시간 / 월30시간
 - 보 수 액 : 월 27만원
 - 신청방법 : 참여자 모집 공고 기간에 읍·면 행정복지센터 및 면사무소 방문신청
 - 문 의 : 주민복지과 경로복지팀(☎063-350-2113)

기초연금 지원

- 지원대상 : 소득인정액이 선정기준액 이하인 만65세 이상 노인
- 지원내용 : 기초연금 지원
 - 단독세대 : 최소 32천원 ~ 최대 323천원
 - 부부세대 : 최소 64천원 ~ 최대 517천원
- 신청방법 : 거주지 읍·면 행정복지센터 및 면사무소, 국민연금공단 지사 방문신청
- 문 의 : 주민복지과 경로복지팀(☎063-350-2115)



노인 아·미용비 지원

- 지원대상 : 만65세 이상 노인
- 지원내용 : 관내 어르신들의 건강관리 및 품위유지 제고를 위한 아·미용비 지원(반기별)
- 지원금액 : 월1회, 연12회 총 120,000원, 반기별 지급
- 지원방법 : 장수사랑 이미용권(바우처 카드) 지급
- 이용방법 : 관내 협약된 아·미용실 이용
- 문 의 : 주민복지과 경로복지팀(☎063-350-2115)

취약계층 목욕비 지원

- 지원대상 : 작은 목욕탕이 없는 지역 취약계층 (노인, 수급자, 장애인)
 - 작은목욕탕 없는 면 : 번암면, 장계면, 천천면, 계남면, 계북면
- 지원내용 : 목욕비 지원 (반기별 지급)
- 지원금액 : 연18회 총 72,000원, 반기별 지급
- 지원방법 : 장수사랑 목욕이용권(바우처 카드) 지급
- 이용방법 : 관내 협약된 목욕업체 이용
 - 창명사우나(장계), 나봄온천(천천), 장수온천호텔(번암)
- 문 의 : 주민복지과 경로복지팀(☎063-350-2115)

독거노인 응급안전알림서비스

- 지원대상 : 실제로 혼자 살고 있는 관내 65세 이상의 독거노인
- 지원내용 : 독거노인 가정에 댁내장비(화재 및 가스 감지기 등)설치·운영 및 시스템 모니터링(장기부재, 활동미감지 등) 실시로 대상자 안전 확인 및 응급상황 대처
- 신청방법 : 읍·면사무소, 장수군 노인복지관
- 문 의 : 장수군 노인복지관(☎063-353-8288)

노인의치(틀니) 지원사업

- 지원대상 : 만 65세 이상 기초생활의료급여수급자 및 차상위본인부담경감대상자
- 지원내용 : 노인 의치(완전틀니, 부분틀니) 본인부담 시술비용 지원
- 신청방법 : 보건의료원 보건사업과 방문보건팀 방문 신청
- 문 의 : 보건사업과 방문보건팀(☎063-350-2626, 2643)

노인틀니·임플란트·치석제거 지원

구분	지원대상	본인부담률	급여조건	비고
노인틀니	만 65세이상 의료급여 대상자	1종 5%, 2종 15% 부담	7년주기로 1회 급여 적용	
노인 임플란트	만 65세이상 의료급여 대상자	1종 10%, 2종 20% 부담	평생 2개	
치석제거	만 19세이상 의료급여 대상자	법정본인부담금 - 1종 : 1천원/1.5천원/2천원 - 2종 : 1천원/15%/15%	연1회 (횟수 초과시 비급여)	

- 문 의 : 주민복지과 사회보장팀(☎063-350-2084)

노인복지관 운영

- 이용대상 : 장수군 거주 60세 이상 어르신
- 이용시간 : 매주 월~금 09:00 ~ 18:00
- 사업내용 : 당구, 탁구, 노래교실 등 여가프로그램 운영
- 이용방법 : 복지관 방문하여 아래 절차대로 등록

회원등록 및 서류작성 → 이용상담 → 회원증 발급 → 복지관 이용(식당, 프로그램)

- 편의시설(식당) 이용
 - 식비 : 2,000원(수급자는 무료) ■ 이용시간 : 12:00 ~ 13:00
- 문 의 : 장수군노인복지관(☎063-353-8288)
장계노인복지관(☎063-784-7601)

노부모 모시는 가정 효도수당 지원

- 지원대상 : 만90세 이상 노부모와 현재 1년 이상 동일한 거주지에 주소를 두고 함께 생활하는 직계비속 또는 직계비속의 배우자
- 지원내용 : 효도수당 지급 (매월 25일)
- 지원금액 : 효도대상자 1인당 3만원 지급
- 신청방법 : 거주지 읍·면사무소 방문 신청
- 문 의 : 주민복지과 경로복지팀(☎063-350-2115)

대상포진 예방접종

- 지원대상 : 50세 이상 취약계층 장수군민, 60세 이상 장수군민

50세 이상 기초생활수급자, 국가유공자, 장애인, 차상위	접종비 무료
60세 이상 장수군민	접종비 50% 지원

- 문 의 : 의료지원과 감염병관리팀(☎063-350-2664/2663)

어르신 폐렴구균 예방접종 무료 지원

- 지원대상 : 만 65세 이상 어르신

만 65세 이상 어르신	국·필수예방접종 비용 전액 지원
	지정위탁 의료기관에서 접종한 접종비 무료

- 문 의 : 의료지원과 감염병관리팀(☎063-350-2664/2663)

어르신 인플루엔자 예방접종 무료 지원

- 지원대상 : 만 60~64세 장수군민, 만 65세 이상 어르신

만 60 ~ 64세 장수군민	보건기관(보건의료원 지소 진료소) 접종비 무료
만 65세 이상 어르신	보건의료원 및 지정위탁 의료기관 접종비 무료

- 문 의 : 의료지원과 감염병관리팀(☎063-350-2664/2663)

점주·정착

■ 전입세대원 지원	50
■ 주거급여 지원	50
■ 국적취득자 정착 지원	51
■ 청년 월세 한시특별지원사업	51
■ 희망하우스 빈집활용 임대지원	52



전입세대원 지원

- 지원대상 : 관내 전입 후 6개월 이상 거주한 자
※1회만 지급하며, 지급 받은 경우 다시 요건을 충족하여도 지급제외
- 지원자격 : 전입신고일 기준으로 타 시군구에서 1년 이상 주민등록을 두고 거주하다가 장수군으로 전입 후 6개월 이상 계속 거주한 자
- 지원내용 : 세대원당 10만원 지원(장수사랑상품권)
※6개월 거주요건 확인 후 익월 일괄 주민등록지로 유가증권등기 발송
- 신청방법 : 전입신고 시 읍면 행정복지센터 및 면사무소 신청
- 신청기한 : 지원자격 충족일로부터 6개월 이내
- 문 의 : 기획조정실 정책팀(☎063-350-2042)

주거급여 지원

- 지원대상 : 기초생활수급자 중위소득 47%이하 가구

[2023년 기준 중위 47% 이하 소득산정기준]

(단위 : 원/월)

구분	1인	2인	3인	4인	5인	6인	7인
중위소득	2,077,892	3,456,155	4,434,816	5,400,964	6,330,688	7,227,981	8,107,515
주거급여수급자 (중위소득 47%)	976,609	1,624,393	2,084,364	2,538,453	2,975,423	3,397,151	3,810,532

※8인 이상 가구 : 1인 증가시마다 7인가구 기준과 6인가구 기준의 차이를 7인 가구 기준에 더하여 산정

- 지원내용

임차급여	무주택 수급자에게 매월 보증금 및 임대료 지원
수선유지급여	주택소유 수급자에게 주택 개보수 지원

- 신청방법 : 거주지 읍·면 행정복지센터 및 면사무소
- 신청기한 : 연중
- 문 의 : 민원과 마을경관팀(☎063-350-2296)

국적취득자 정착 지원

- 지원대상 : 관내 거주 외국인으로 대한민국 국적을 취득한 자
- 지원자격 : 장수군에 거주하는 외국인이 대한민국 국적을 취득하여 장수군에서 신규 주민등록을 하고 거주
※조례공포일(2019.12.2.) 이전 국적취득에 의한 신규등록자는 지원제외
- 지원내용 : 정착 지원금 300만원 분할 지급(2년간)
 - 자격요건 확인 후(최초 주민등록시) : 100만원
 - 최초 지급일로부터 1~2년 경과 후 : 각 100만원/2회
- 신청방법 : 주소지 읍면 행정복지센터 및 면사무소 방문 신청
- 신청기한 : 지원자격 충족일로부터 6개월 이내
- 문 의 : 기획조정실 정책팀(☎063-350-2042)

청년 월세 한시특별지원사업

- 지원기간 : 2022년 8월 ~ 2024년 9월
 - 신청기간 : '22.8.~'23.8. / 지급기간 : '22.11 ~ '24.12.
- 지원대상 : 부모님과 별도 거주하는 관내 만 19세~34세 이하 청년으로
임차 보증금 5천만원 월세 60만원 이하 주택에 거주하는 무주택자
※보증금 월세 환산액과 월세액 합산 70만원 이하
- 지원내용 : 생애 1회에 한하여 월 20만원씩 최대 12개월간 지원
- 지원기준 : 청년독립가구 및 원가구 (부모 등) 소득·재산 고려 *(52쪽 소득표 참고)

구 분	청년독립가구 ¹	원가구 ²
소득평가액	기준 중위소득 60%이하*	기준 중위소득 100% 이하*
재산가액	1억 7백만원 이하	3억 8천만원 이하

- 청년독립가구¹ : 청년+배우자+직계비속+동일주소지 거주 중인 「민법」 상 가족
- 원가구² : 청년가구 + 1촌 이내 직계혈족 및 그 배우자

- 문 의 : 민생경제과 청년미래팀 (☎063-350-2192)

*참고자료

2023년도 기준 중위 60% 이하인 가구 소득표

(단위:원)

구분		1인가구	2인가구	3인가구	4인가구	5인가구
중위소득의 60%		1,246,735	2,073,693	2,660,890	3,240,578	3,798,413
건강 보험료 본인 부담금	직장			95,181	115,665	135,693
	지역			26,610	55,694	39,972
	혼합			95,710	116,821	137,254

2023년도 기준 중위 100% 이하인 가구 소득표

(단위:원)

구분		1인가구	2인가구	3인가구	4인가구	5인가구
중위소득의 100%		2,077,892	3,456,155	4,434,816	5,400,964	6,330,688
건강 보험료 본인 부담금	직장	88,753	123,511	157,684	191,845	226,361
	지역	26,673	68,365	121,134	151,504	191,639
	혼합		124,093	159,423	194,564	266,386

희망하우스 빈집활용 임대지원

- 사업대상 : 관내 빈집 소유주
- 사 업 비 : 50백만원 (도비 25, 군비 25)
- 사 업 량 : 2동 (동당 최대 25백만원, 자부담 5% 이상)
- 지원내용 : 빈집을 리모델링하여 의무 임대기간 동안 무상임대
※의무 임대기간은 최초 임대계약일로부터 4년간
- 입주대상 : 저소득층(기초생활수급자, 차상위계층, 한부모가정), 학생(청년),
귀농·귀촌인, 65세 이상 노인 및 부양자, 장애인 신혼부부 등
- 문 의 : 민원과 마을경관팀 (☎063-350-2296)

기타혜택

■ 군민안전보험 지원	54
■ 전라북도 군복무 청년 상해보험 가입지원	56
■ 마을변호사 운영	56
■ 마을세무사 운영	56
■ 지방세 납세자보호관 운영	57
■ 지방세 감면	58
■ 대형폐가전제품 무상방문 수거	60



군민안전보험 지원

- 지원내용 : 장수군에 주민등록을 둔 군민들이 일상생활에서 일어날 수 있는 각종 재난, 범죄 등으로부터 사고를 당했을 경우, 그 피해를 보상해주는 제도
- 보험가입 지원내용
 - 지원대상(피보험자) : 장수군에 주민등록을 두고 거주하는 모든 군민 (외국인 포함)
 - 보장기간 : 2023.02.01.(00:00시) ~ 2024.01.31.(24:00시) (1년)
 - 보험료 : 장수군에서 일괄 납부
 - 가입절차 : 장수군민 전체 자동가입(계약기간 중 전입하는 군민 포함)
- 보험금 청구
 - 청구사유 발생시 다음의 증빙서류를 첨부하여 보험사에 청구
 - 공통서류 : 보험금청구서, 주민등록등(초)본 등
 - 기타 필요서류는 보험사에 문의 바람
- 문 의 : 농협손해보험 주식회사 콜센터 ☎1644-9666(2번)
안전재난과 안전총괄팀(☎063-350-2483)
- 보험가입 혜택 및 보장사항 ※타 제도와 관계없이 중복보상

구 분	보장내용	피보험자 범위	보장 금액
자연재해사망 (일사병, 열사병포함)	장수군민이 자연재해(일사병, 열사병포함)로 인해 사망한 경우	만15세 이상	2천만원
폭발·화재·붕괴·산사태 상해사망	장수군민이 폭발, 화재, 붕괴, 산사태 사고로 상해 사망한 경우	만15세 이상	2천만원
폭발·화재·붕괴·산사태 상해후유장해	장수군민이 폭발, 화재, 붕괴, 산사태 사고로 3%~100%의 상해 후유장해가 발생한 경우	제한없음	2천만원 한도
대중교통이용 중 상해사망	장수군민이 대중교통 이용 중 상해 사망한 경우	만15세 이상	2천만원

대중교통이용 중 상해후유장해	장수군민이 대중교통 이용 중 3%~100%의 상해 후유장해가 발생한 경우	제한없음	2천만원 한도
강도 상해사망	장수군민이 강도에 의해 발생한 사고의 직접적인 결과로 사망한 경우	만15세 이상	2천만원
강도 상해후유장해	장수군민이 강도에 의해 발생한 사고의 직접적인 결과로 3%~100%의 상해 후유장해가 발생한 경우	제한없음	2천만원 한도
익사사고사망	장수군민이 급격하고도 우연한 익사사고로 인해 사망한 경우 (질병으로 인한 사망은 제외)	만15세 이상	1.5천만원
농기계 상해사망	장수군민이 농기계사고에 의해 발생한 상해의 직접적인 결과로 사망한 경우	만15세 이상	1천만원
농기계 상해후유장해	장수군민이 농기계 사고에 의해 발생한 상해의 직접적인 결과로 3%~100% 상해 후유장해가 발생한 경우	제한없음	1천만원 한도
스쿨존 교통사고 부상치료비	장수군민이 보험기간 중 어린이보호구역으로 지정한 지역에서 교통사고로 상해를 입은 경우	만12세 이하	부상등급 1급~5급 2천만원
개 물림사고 응급실 내원 진료비	장수군민이 개 물림 사고로 발생한 상해의 직접 결과로 응급실에 내원하여 진료를 받은 경우	제한없음	10만원
독액성 동물 접촉사고 사망	장수군민이 국내에서 발생한 독액성 동물(뱀, 벌 등) 접촉사고의 직접결과로써 사망하거나 장해상태가 되었을 경우	만15세 이상	1천만원
독액성 동물 접촉사고 후유장해	장수군민이 국내에서 발생한 독액성 동물(뱀, 벌 등) 접촉사고의 직접결과로써 후유장해를 입은 경우	제한없음	1천만원 한도
독액성 동물 접촉사고 응급실 내원 진료비	장수군민이 국내에서 발생한 독액성 동물(뱀, 벌 등) 접촉사고의 직접결과로써 응급실에 내원하여 진료비가 발생한 경우	제한없음	20만원

전라북도 군복무 청년 상해보험 가입지원

- 지원기간 : 2023년 중
- 지원대상 : 도내 주민등록을 두고 군복무 중인 청년
 - 병역법에 따른 현역병, 상근예비역, 의무경찰, 의무소방원 등
- 지원내용 : 군복무중(휴가, 외출 포함) 사망·상해·질병·후유장애 등이 발생할 경우 치료 등을 위한 보험금 지급
- 지원절차 : 입영과 동시에 자동가입, 전역과 동시에 자동탈퇴
- 문 의 : 민생경제과 청년미래팀 (☎063-350-2192)

마을변호사 운영

- 사업내용 : 마을변호사로 위촉된 변호사가 읍·면 방문을 통해 일상에서 발생하는 마을주민들의 법률문제를 상담해주고 필요한 법적 절차를 안내
- 주요 서비스
 - 법률문제 발생시 신속한 법률조언 등 1차적 법률서비스 및 상담 제공
 - 상담 후 소송 등 법률구조가 필요하다고 판단되는 경우 대한변협 법률구조재단 또는 법률구조공단과 연계하여 신속한 법률구조 지원
 - 읍·면 행정복지센터 및 면사무소 방문을 통한 상담 지원
- 이용방법 : 상담필요시 읍·면 행정복지센터 및 면사무소방문
- 문 의 : 기획조정실 감사법무팀(☎063-350-2058)

마을세무사 운영

- 사업내용 : 산간오지 주민, 저소득층 등 세무상담을 받기 어려운 주민들에게 무료 세무상담 제공(국세·지방세 세무상담, 지방세 불복청구 등)
- 이용방법 : 상담을 원하는 주민은 읍·면 행정복지센터 및 면사무소에 비치된 마을세무사 연락처와 군 홈페이지에 게시된 마을세무사를 확인하여 상담 신청
 - ① 1차 상담(비대면) : 전화팩스 등으로 상담 진행
 - ② 2차 상담(대면) : 1차 상담 후 필요시 대면 상담 진행

● 마을세무사 현황

세무사명	전화번호	팩스번호	주소
이춘연 세무사 (운경세무회계사무소)	063-633-9535	0508-118-1187	남원시 동문로 34
김태곤 세무사 (김태곤세무회계사무소)	063-272-0081	063-272-0083	전주시 완산구 홍산남로 51

● 읍·면 행정복지센터 및 면사무소 담당 연락망

구 분	연락처	구 분	연락처
기획조정실/재무과	350-2058/2216	장수읍	350-1211
산서면	350-1263	번암면	350-1313
장계면	350-1363	천천면	350-1413
계남면	350-1463	계북면	350-1511

지방세 납세자보호관 운영

● 사업내용 : 지방세 관련 납세자 권익보호 업무 전담 수행

- 처분이 완료된 위법·부당한 처분으로 납세자의 권리가 침해된 고충민원
- 처분이 완료되기 전의 법령위반이나 재량권남용으로 납세자의 권리가 침해되거나 현저히 침해가 예상되는 경우의 납세자의 권리보호요청 민원
- 세무조사 기간연장 및 연기에 관한 사항

● 제외대상

- 이의신청 등 불복 청구기간 미경과, 진행중, 완료된 사항
- 감사결과 처분 사항, 지방세 관련 고소·고발 사항
- 소송이 진행중인 사항

● 이용방법

- 방 문 : 장수군청 기획조정실(감사법무팀)
- 우 편 : 우)55634 장수군 장수읍 호비로 10(장수군청)
- 팩 스 : 063-350-5702

● 문 의 : 기획조정실 감사법무팀(☎063-350-2058)

지방세 감면

〈자경농민의 농지 등에 대한 감면〉

● 감면대상 : 자경농민

감면대상	비고
농업을 주업으로 하는 자로서 2년 이상 영농에 종사한 자	직접 2년이상 경작(소유, 임차)
해당 농지소재지로부터 30km 이내 지역 거주자	시군구 지역
직전년도 농업외 종합소득금액이 37백만원 미만인 자	
후계농업경영인	
본인 및 배우자의 소유농지 면적의 합이 3만㎡ 미만인 자	목장용지는 25만㎡ / 임야는 30만㎡ 이내

● 감면내용 : 취득세 50% 경감

- 직접경작 목적의 농지, 직접경작 농지조성을 위한 임야, 농업용 건축물

● 추징대상 : 농업 외 용도로 사용하거나, 직접경작 아닐 경우 감면 취득세 추징

- 경과 기간 및 매매 제한 기간 : 2년

● 문 의 : 재무과 세정팀(☎063-350-2310)

〈농촌 귀농인에 대한 감면〉

● 감면대상 : 귀농인

감면대상	비고
도시지역에서 귀농일 전까지 1년이상 계속하여 실제 거주	귀농일 : 전입신고일 후 거주 시작일
귀농일 전까지 1년이상 농업에 미종사	
농지 등 취득일로부터 60일 이내 전입신고 및 실제 거주	

● 감면내용 : 취득세 50% 경감

- 직접경작 목적의 취득농지, 농업용시설 및 농지조성을 위한 취득임야

● 추징대상 : 농업외 산업에 종사하거나 미경작, 지역 무단 이전 시 감면 취득세 추징

- 경과 기간 및 매매 제한 기간 : 3년 ※직접경작 유보기간 : 2년

● 문 의 : 재무과 세정팀(☎063-350-2310)

〈농어촌 주택개량에 대한 감면〉

- 감면대상 : 농어촌정비법 사업계획에 따라 주택개량 대상자로 선정된 사람
- 감면내용 : 취득세액에 따라 공제 또는 면제

취득세액이 280만원 이하인 경우	전액면제
취득세액이 280만원 초과하는 경우	280만원 공제

- 과밀억제권역에서 1년이상 거주 후 해당 지역에 거주하는 사람
- 대상자와 그 가족이 상시거주할 목적으로 취득한 연면적 150㎡이하의 주거용 건축물
- 추징대상 : 상시거주하지 않거나 매매, 증여, 임대 등 타용도 사용 시 취득세 추징
 - 경과 기간 및 매매 제한 기간 : 2년 ※취득일로부터 3개월 이내 미거주 포함
- 문 의 : 재무과 세정팀(☎063-350-2310)

〈장애인 및 유공자에 대한 감면〉

- 감면대상

감면대상	비고
장애정도가 심한 장애인	
장애정도가 심하지 아니한 장애인	좋은 눈의 시력이 0.06초과 0.10이하 두눈의 시력이 5도초과 10도이하
국가유공자	상이등급 1급~7급
5.18민주화운동 부상자	신체장애등급 1급~14급
고엽제후유증 환자	고도 중도 경도

- 감면내용 : 자동차 취득세 또는 자동차세 100% 면제
 - 감면대상자가 보철용, 생업활동용으로 사용하기 위해 취득
 - 범위 : 배기량 2,000cc이하, 승차정원 7~10명 승용, 승차정원 15명 이하 승합, 최대적재량 1톤 이하 화물자동차, 이륜자동차(250cc 이하)
- 추징대상 : 부득이한 사유없이 1년 이내 소유권 이전하는 경우 감면세 추징
 - 제외사유 : 사망, 혼인, 해외이민, 운전면허취소, 그 밖의 이와 유사한 사유
 - 감면대상자와 공동소유 등록차량은 세대분리 시 자동차세 부과
- 문 의 : 재무과 세정팀(☎063-350-2216, 2310)

〈출산 및 양육지원을 위한 감면〉

- 감면대상 : 18세 미만의 자녀 3명 이상을 양육하는 자(다자녀 양육자)
- 감면내용 : 자동차 1대에 한하여 취득세 100% 면제
 - 먼저 감면신청하는 1대에 한함
 - 배우자가 감면받은 경우 또는 배우자외의 자와 공동등록하는 경우는 제외
 - 범위 : 배기량 2,000cc이하, 승차정원 7~10명 승용, 승차정원 15명 이하 승합, 최대적재량 1톤 이하 화물자동차, 이륜자동차(250cc 이하)
- 추징대상 : 부득이한 사유없이 1년 이내 소유권 이전하는 경우 감면세 추징
 - 제외사유 : 사망, 혼인, 해외이민, 운전면허취소, 그 밖의 이와 유사한 사유
- 문 의 : 재무과 세정팀(☎063-350-2310)

대형폐가전제품 무상방문 수거

- 지원내용 : 수거 예약한 물품을 방문하여 무상 수거
- 수거품목 : 단일품목(냉장고, 세탁기, TV 등) 및 다량품목(가습기, 청소기, 선풍기 등) 무상수거
- 신청방법 : 전화(☎1599-0903) 또는 인터넷 사전 예약
 - 인터넷 주소 : www.15990903.or.kr
- 문 의 : 한국전자제품자원순환공제조합(☎1599-0903)

부 록

- 관내 도서관 현황
- 장수군청 행정전화번호
- 주요기관 안내
- 고향사랑 기부제
- 농특산물 대표 쇼핑몰 '장수몰'
- 장수군 상징



관내 도서관 현황

● 총 13개소 (공공도서관 2, 작은도서관 6, 학교마을도서관 3, 사립문고 2)

구 분	시설명	위 치	장서수	운영시간	비 고
계	13개소				
공 공 도서관 (2개소)	장수군립도서관	장계면 방천길 19	52,539	평일 09:00~22:00 토일 09:00~18:00	350-1621
	장수공공도서관	장수읍 호비로 50	62,497	평일 09:00~21:00 토일 09:00~18:00	351-5488
작 은 도서관 (6개소)	장수작은도서관	장수읍 호비로 10	11,274	12~2월 09:00~18:00 3~11월 13:00~21:00 (월~금)	350-1638
	산서작은도서관	산서면 보산로 1862	6,321		351-8100
	번암작은도서관	번암면 장수로 480	6,923		352-3304
	천천작은도서관	천천면 송탄3길 7	3,869		351-3435
	계남작은도서관	계남면 장수로 3066	1,937		352-6200
	계북작은도서관	계북면 문성길 4	2,864		351-3600
학 교 마 을 도서관 (3개소)	장수초등학교 학교마을도서관	장수읍 향교길 11-8			351-5514
	산서초등학교 학교마을도서관	산서면 동백로 7			351-2689
	계북초등학교 학교마을도서관	계북면 문성길 7			352-1108
사 립 작은도서관 (2개소)	산서문고	산서면 신항리 801-2	4,000	연중(월~금) 13:00~22:00	351-3676 010-3650-4327
	산서 남생이 작은도서관	산서면 구암길 1	1,000	연중(월~금) 09:00~18:00	010-4033-3960

장수군청 행정전화번호 1

장수군청	350-2222	문화관광과	350-2315	산림공원과	350-2445
	350-2223				
군수실	350-2003	문화예술	350-2325	산림정책	350-2450
	350-2011				
부군수실	350-2003	문화유산	350-2355	공원레저	350-2455
	350-2011				
기획조정실	350-2030	관광진흥	350-2345	산림소득	350-2460
	350-2030				
기획	350-2040	관광시설	350-2330	산림보호	350-2470
	350-2040				
정책	350-2045	도서관	350-2330	산림휴양	350-2470
	350-2045				
예산	350-2055	환경위생과	350-2520	안전재난과	350-2480
	350-2055				
감사법무	350-2065	환경정책	350-2530	안전총괄	350-2495
	350-2065				
홍보	350-2065	환경지도	350-2535	중대재해	350-2495
	350-2065				
행정복지국	350-2014	청소행정	350-2540	자연재난	350-2490
	350-2014				
국장실	350-2014	위생	350-2545	하천	350-2510
	350-2014				
행정지원과	350-2135	생태보전	350-2545	관계상황	350-2515
	350-2135				
대외협력	350-2008	폐기물관리	350-2930	건설교통과	350-2555
	350-2008				
서무후생	350-2155	폐기물관리 현장	350-2911	건설행정	350-2565
	350-2155				
평생교육	350-2165	농산업건설국	350-2014	교통	350-2575
	350-2165				
정보통신	350-2170	농업정책과	350-2360	도시	350-2580
	350-2170				
노사협력	350-2145	농업정책	350-2370	토목	350-2580
	350-2145				
주민복지과	350-2070	친환경농업	350-2385	농촌시설	350-2590
	350-2070				
희망복지	350-2080	농촌활력	350-2395	가로등신고	350-2594
	350-2080				
사회보장	350-2090	귀농귀촌	350-2395	도로관리사무소	350-2560
	350-2090				
통합조사	350-2100	민생경제과	350-2180	농업기술센터	350-2820
	350-2100				
여성청소년	350-2110	지역경제	350-2190	농촌지원과	350-2830
	350-2110				
경로복지	350-2125	청년미래	350-2205	지도기획	350-2835
	350-2125				
드림스타트	350-2125	에너지정책	350-2210	농업인육성	350-2835
	350-2125				
재무과	350-2215	지역생활	350-2210	생활자원	350-2840
	350-2215				
세입징수	350-2235	농산유통과	350-1710	기술보급과	350-2850
	350-2235				
경리	350-2225	유통정책	350-1720	과수지원	350-2855
	350-2225				
재산관리	350-2245	농식품마케팅	350-1725	소득작물	350-2865
	350-2245				
민원과	350-2255	식품산업	350-1735	작물환경	350-2875
	350-2255				
지적	350-2265	과수원에	350-1735	농업연구	350-2875
	350-2265				
재조사	350-2290	축산과	350-2405	농업인상담소	350-2846
	350-2290				
부동산	350-2275	축산정책	350-2415	장수	353-5397
	350-2275				
건축	350-2285	축산지원	350-2425	번암	352-5328
	350-2285				
마을경관	350-2295	축산방역	350-2435	장계	352-5329
	350-2295				
	350-2295	동물산업	350-2435	천천	352-5330
	350-2295				
	350-2295			계남	352-5331
	350-2295				
	350-2295			계북	352-5332
	350-2295				

장수군청 행정전화번호 ②

체육맑은물사업소 체육진흥 체육시설 상수도 하수도 수영장매표소 수영장강사실	350-2880 350-2335 350-2890 350-2900 350-1641 350-1650	보건의료원 보건사업과 보건행정 건강증진 -재활치료실 -금연클리닉 치매정신통합 -정신건강 -치매안심 방문보건 건강센터	351-8000 350-2610 350-2640 350-2633 350-2635 350-2801 350-2800 350-2670 350-2625 350-2650	읍면 장수읍 총무 맞춤형복지 산업 민원	350-1210 350-1220 350-1225 350-1235
장수군의회 의장실 부의장 부속실 민원실 의회사무과 의정 의사 전문위원실	350-2951 350-2940 350-2941 350-2947 350-2950 350-2958 350-2965	의료지원과 원무 -물리치료실 -건강검진실 진료 -응급실 보건약 -사전연명상담 감염병관리 -코로나예방접종 감염병대응 -선별진료소	350-2735 350-2765 350-2768 350-2745 350-2119 350-2760 350-2763 350-2660 350-2744 350-2797 350-2665	산서면 총무 맞춤형복지 산업 번암면 총무 맞춤형복지 산업 장계면 총무 맞춤형복지 산업 민원	350-1260 350-1275 350-1270 350-1310 350-1325 350-1320 350-1360 350-1370 350-1375 350-1385
기타사무실 군청당직실 군농협출장소 건강보험공단 사과시험장 자원봉사센터 다문화가족센터 귀농귀촌센터 로컬JOB센터 청소년문화의집 청소년상담센터 군립도서관 장수군체육회 논개생가 논개사당 장수향교	350-2222 350-1604 351-4721 350-1609 351-5017 352-3362 353-5340 352-7898 351-7942 351-2000 350-1621 353-7330 350-1637 350-1621 350-1639	보건지소/진료소 산서면 번암면 천천면 계남면 계북면 대성 마하 계월 국포 동화 대곡 명덕 남양 오봉 궁양 양악	350-2690 350-2695 350-2700 350-2705 350-2710 350-2720 350-2721 350-2722 350-2723 350-2724 350-2725 350-2726 350-2727 350-2728 350-2729 350-2730	천천면 총무 맞춤형복지 산업 계남면 총무 맞춤형복지 산업 계북면 총무 맞춤형복지 산업	350-1410 350-1425 350-1420 350-1460 350-1475 350-1470 350-1510 350-1525 350-1520

주요기관 안내

● 주요기관

기관명	전화	기관명	전화
장수경찰서	063-350-4350	농협중앙회 장수군지부	063-351-2111
장수소방서	063-350-6211	장수군 등기소	1544-0773
장수교육지원청	063-350-5245	장수군 선거관리위원회	063-351-2176
장수우체국	063-351-5503	무진장축협	063-351-2390
장수문화원	063-351-5349	한국농어촌공사 무진장지사	063-350-7000
한국전력공사장수지사	063-350-3231	장수군산림조합	063-351-5030
장수농협	063-351-2280	장계농협	063-351-0056

● 관내학교

학교명	전화	학교명	전화
장수초등학교	063-351-5514	번암중학교	063-353-5132
수남초등학교	063-351-2511	장계중학교	063-352-0135
산서초등학교	063-351-4138	천천중학교	063-353-1246
번암초등학교	063-353-5546	계남중학교	063-352-0978
번암초등학교 동화분교	063-353-5512	계북중학교	063-353-1178
장계초등학교	063-351-0087	장수고등학교	063-350-5123
천천초등학교	063-353-0525	산서고등학교	063-351-4523
계남초등학교	063-352-0909	백화여자고등학교	063-351-0106
계북초등학교	063-352-1108	장계공업고등학교	063-351-1518
장수중학교	063-351-2382	한국마사고등학교	063-353-2580
산서중학교	063-351-4136		

● 관내 어린이집

읍·면	어린이집명	전화	읍·면	어린이집명	전화
장수읍	장수푸른어린이집	063-352-3690	장계면	장계어린이집	063-352-2378
장수읍	승예어린이집	063-351-0321	장계면	꿈나무어린이집	063-352-0204
장수읍	장수어린이집	063-351-2135	장계면	해달별어린이집	063-351-6777
산서면	산서어린이집	063-351-5720			

● 터미널

터미널명	전화	터미널명	전화
장수시외버스터미널	063-351-8889	계남정류소	063-352-0925
장계시외버스터미널	063-352-1514	계북정류소	063-352-5540
산서정류소	063-351-4641	전주시외버스터미널	1688-1745
번암정류소	063-353-2614	전주고속버스터미널	063-277-1572
천천정류소	063-352-0742	남원시외버스터미널	1688-6021

● 장수군 전통시장

장수시장	장계시장	번암시장	산서시장
매월 5,10일장	매월 3,8일장	매월 1,6일장	매월 2,7일장
장수읍 시장로 11	장계면 시장천변길 36	번암면 신평로 319	산서면 보산로 1864-11

내 고향 장수 살리는 고향사랑 기부제

장수군을 사랑하는 마음, 기부금으로 전하세요!



고향사랑기부제란?

개인이 현재 주소지를 제외하고 자신의 고향이나 원하는 지자체에 일정액을 기부하면 세제 혜택과 함께 지역특산품 등 답례품을 제공받고, 지자체는 기부금을 주민복지 등에 활용하여 지역경제 활성화를 도모하는 제도입니다.

시행일 2023년 1월 1일부터

기부한도액 연간 500만원

기부혜택

혜택1

10만원을 기부하면 13만원을 돌려드립니다.

세액공제 10만원 + 답례품 3만원

혜택2

기부금에 대한 세액공제

10만원 이하 전액 공제/10만원 초과분은 16.5% 공제

혜택2

지역특산품 등 고향의 마음을 담은 답례품

기부액의 30% 범위 내로 최고 150만원까지

온라인 기부 고향사랑 e음 (.ilovegohyang.go.kr)

오프라인 기부 전국 농협은행(농·축협포함)

기부를 하면 모두가 행복해집니다!



장수군 답례품



문의: 장수군 행정지원과 ☎ 063-350-2009, 2140

www.장수몰.com

장수에서 정하는 고품격 힐링 뉴스

장수군 농특산물 온라인 대표 쇼핑몰

장수몰 JANGSU MALL



NAVER

장수몰

검색

검색하세요



장수몰 QR코드



장수군 상징



장수군

심볼마크

오랜 역사와 세월속에서 다져진 장수군민의 곳곳한 의지가 변하지 않고 남아 있는 장수의 청정한 산하에 담아 전통성과 현대성을 동시에 소화할 수 있는 장수 고유의 상징이다. 장수의 하늘, 땅, 자연을 통해 전통적 가치관을 가진 군의 정신성을 현대적인 이미지로 표현하였다. 따라서 이는 미래의 전원휴양 도시를 지향하는 장수군의 이미지 표현이자 군민의 지향의지라고 할 수 있다.



도시브랜드 마크

'장수만세'는 군민 모두가 서로 손을 맞잡고 만세를 부르면서 군민이 하나가 되어 행복한 미래비전을 열어 갈 강한 의지와 천년, 만년 장수군의 무한한 발전 잠재력을 내포하고 있다. 둥근 모양의 7개 형상은 읍면을 상징하고, 화려한 색채는 청정한 자연환경과 밝고 건강한 미래지향적인 희망의 도시 장수를 표현한다.



군목 : 소나무
(의암송 : 천연기념물 제397호)



군조 : 비둘기



군화 : 산철쭉



2023

장수군민을 위한

인구정책 가이드북



[55634] 전라북도 장수군 장수읍 호비로 10 장수군청 기획조정실
TEL.063-350-2042 / FAX.063-350-5702 / www.jangsu.go.kr