

2025

장수군민을 위한 인구정책 가이드북

Population policy Guide book





2025

장수군민을 위한 인구정책 가이드북

Population policy Guide book



2025 장수군민을 위한 인구정책 가이드북

01

결혼 · 임신 · 출산

01

- 결혼축하금 지원
- 임신부 등록관리
- 임신부 엽산제·철분제 지원
- 출산취약지 임신부 이송비 지원
- 임신부 친환경농산물 꾸러미 지원
- 출산장려금 지원
- 모성건강관리 및 모유수유 권장용품 지원
- 산후건강관리 지원
- 산모·신생아 건강관리 지원
- 고위험 임신부 의료비 지원
- 난임 진단 검사비 지원
- 난임부부 지원
- 전복형 난임부부 시술비 지원
- 한방 난임부부 지원
- 냉동난자 사용 보조생식술 지원
- 임신 사전건강관리 지원
- 저소득층 기저귀·조제분유 지원
- 선천성 대사이상 검사 및 환아 관리 지원
- 미숙아 및 선천성 이상아 의료비 지원
- 선천성 난청검사 및 보청기 지원
- 출산여성 농가도우미 지원

02

양육 · 교육

11

- 첫만남 이용권 지원
- 영아기 육아용품 무상 대여
- 셋째아 이상 육아용품 구입비 지원
- 보육료 지원
- 부모급여
- 양육수당 지원
- 어린이 국가예방접종 무료 지원
- 지역아동센터 운영
- 다함께 돌봄센터 운영
- 늘봄학교 선택형(돌봄) 프로그램
- 공동육아나눔터 운영
- 아이돌봄서비스 운영
- 아이돌봄서비스 운영(자체)
- 여성청소년 위생용품 지원사업
- 여성청소년 생리용품 바우처 지원사업
- 영양플러스 사업
- 아동급식 지원
- 농식품 바우처 지원
- 친환경쌀 어린이 급식지원
- 친환경농산물 학교급식 지원
- 학교 무상급식 지원
- 학교급식 우수농축산물 지원
- 초등돌봄교실 과일간식 지원사업
- 다자녀가정 공공시설물 이용료 감면
- 장수군 학교 교육 지원
- 고등학교 우수장학생 지원
- 인구시책 고등학교 학자금 지원
- 대학생 반값등록금
- 대학생 주거비지원 장학금
- 대학생 희망 장학금
- 특기 장학금
- 예체능 문화인재 육성 장학금
- 대학 비진학 창업·취업 학원비 지원금
- 지역고교 입학우수자 장학금
- 장수학당, 장수꿈의학당 지원
- 초등생 영어 수학 학습지원
- 전북특별자치도 평생교육 활성화 지원
- 평생교육 프로그램 운영
- 지역주민 평생교육(종장비, 생활용품, 제과제빵) 운영지원
- 성인문해 교육기관 프로그램 지원
- 청소년문화의 집 운영
- 청소년상담복지센터 운영
- 장수군 청소년 꿈키움 바우처 카드 지원
- 청소년의 건강한 꿈 키워드림 운영
- 장수군 여성문화센터 운영
- 생활문화예술동호회 활성화 사업
- 장수군 도서관 상호대차 서비스 운영
- 기적의 오케스트라 지원
- 북스타트 사업 운영
- 문화학교 강좌
- 통합문화이용권 지원사업
- 청년문화예술 패스 지원사업
- 스포츠강좌 이용권 지원
- 장애인스포츠강좌 이용권 지원

2025 장수군민을 위한 인구정책 가이드북

03 취업 · 일자리 · 청년

31

- 장수군 로컬 JOB센터 운영
- 여성새로일하기센터 운영
- 지역공동체 및 공공근로 일자리 사업
- 시군청년혁신가 예비창업지원
- 청년 창업더하기 지원사업
- 청년취업 지원
- 4060 신중년 취업 지원
- 전북청년 지역정착 지원사업
- 전북형 청년활력수당
- 전북청년 함께 두배적금 사업
- 청년 네트워크 활성화사업
- 청년 동아리 지원
- 청년 소통공간 운영
- 장수 청년 레벨업 사업
- 창업 식품기업 지원사업
- 농군사관학교 운영
- 장수형 청년창업농 영농정착지원
- 청년농업인 영농정착지원사업

04 귀농 · 귀촌

37

- 귀농·귀촌인 주택수리비 지원
- 귀농·귀촌인 주택 신축 설계비 지원
- 귀농인의 집 운영
- 귀농 농업창업 및 주택구입(신축) 지원
- 장수군 귀농·귀촌 종합지원센터 운영

05 노후 · 고령층

41

- 노인일자리 및 사회활동 지원
- 기초연금 지원
- 노인 아·미용비 지원
- 취약계층 목욕비 지원
- 독거노인 응급안전알림서비스
- 노인의치(틀니)지원 사업
- 노인틀니·임플란트·치석제거 지원
- 노인복지관 운영
- 노부모 모시는 가정 효도수당 지원
- 대상포진 예방접종
- 어르신 폐렴구균 예방접종 무료 지원
- 어르신 인플루엔자 예방접종 무료 지원
- 65세이상 노인 무릎 인공관절 수술비 지원
- 취약계층 응급환자 이송비 지원

2025 장수군민을 위한 인구정책 가이드북

06

정주·정착

47

- 전입세대원 지원
- 주거급여 지원
- 국적취득자 정착 지원
- 청년 월세 한시특별지원사업
- 청년·신혼부부 주거비 일부지원
- 희망하우스 빈집활용 임대지원
- 신혼부부 및 청년 공공임대주택 임대보증금 지원사업

07

기타 혜택

51

- 군민안전보험 지원
- 전북특별자치도 군복무 청년 상해보험 가입지원
- 마을번호사 운영
- 마을세무사 운영
- 지방세 납세자보호관 운영
- 지방세 감면
- 대형폐가전제품 무상방문 수거
- 암환자 의료비 지원사업
- 치매치료관리비 지원 사업
- 전국민 마음투자 지원 사업

08

부록

61

- 관내 도서관 현황
- 장수군청 행정전화번호
- 주요기관 안내
- 장수군 농특산물 온라인 대표 쇼핑몰
- 고향사랑기부제
- 전북사랑도민제도
- 장수군 상징

01

결혼 · 임신 · 출산

| | |
|--------------------------|----|
| • 결혼축하금 지원 | 02 |
| • 임신부 등록관리 | 02 |
| • 임신부 엽산제·철분제 지원 | 02 |
| • 출산취약지 임신부 이송비 지원 | 03 |
| • 임신부 친환경농산물 꾸러미 지원 | 03 |
| • 출산장려금 지원 | 03 |
| • 모성건강관리 및 모유수유 권장용품 지원 | 04 |
| • 산후건강관리 지원 | 04 |
| • 산모·신생아 건강관리 지원 | 05 |
| • 고위험 임신부 의료비 지원 | 05 |
| • 난임 진단 검사비 지원 | 06 |
| • 난임부부 지원 | 06 |
| • 전복형 난임부부 시술비 지원 | 07 |
| • 한방 난임부부 지원 | 07 |
| • 냉동난자 사용 보조생식술 지원 | 07 |
| • 임신 사전건강관리 지원 | 08 |
| • 저소득층 기저귀·조제분유 지원 | 08 |
| • 선천성 대사이상 검사 및 환아 관리 지원 | 09 |
| • 미숙아 및 선천성 이상아 의료비 지원 | 09 |
| • 선천성 난청검사 및 보청기 지원 | 09 |
| • 출산여성 농가도우미 지원 | 10 |

결혼 축하금 지원

- | **지원대상** : 관내 주소를 두고 혼인신고를 마친 부부
- | **지원조건**
 - 부부중 1명이라도 혼인신고일 기준으로 2년 전부터 계속해서 장수군에 주민등록을 두고 거주
 - 혼인신고일 기준으로 19세 ~ 49세 이하 남녀 (부부 모두)
 - 지원신청일 현재 부부가 함께 장수군에 주민등록(외국인 배우자의 경우 외국인등록)을 두고 실제 거주하고 있는 부부
- | **지원내용** : 부부당 결혼축하금 1,000만원 분할 지원 (3년간)
 - 자격조건 확인 후 (최초지급) : 100만원
 - 최초 지급일로부터 1~2년 경과 후 : 각 300만원
 - 최초 지급일로부터 3년 경과 후 : 300만원 (장수사랑상품권 지급)
- | **신청기한** : 지원자격 충족일로부터 6개월 이내
- | **주의사항**
 - 최초지급 받은 날로부터 1년 이내에 관외전출·이혼 또는 허위·부당한 방법으로 지원금을 지원받았을 경우 지원금 전액 환수
 - 추가지원금(1년~3년 경과 후)은 부부가 하루라도 전출했거나, 이혼, 사망 등의 사유로 혼인관계 미유지 시 지급 불가
 - 재혼한 부부도 지원자격 충족 시 신청가능하나 1명이라도 기지원 받은 경우 지원 제외
- | **신청방법** : 읍·면 행정복지센터 및 면사무소 방문 신청
- | **문 의** : 기획조정실 지역소멸대응팀 (☎ 063-350-2192)

임산부 등록 관리

- | **지원대상** : 주민등록상 장수군 거주 임산부
- | **구비서류** : 임산부 확인 진단서 또는 산모 수첩
- | **신청방법** : 장수군 보건의료원 별관 모자보건실 방문
- | **문 의** : 의료지원과 보건의약팀 (☎ 063-350-2762)

임산부 엽산제·철분제 지원

- | **지원대상** : 주민등록상 장수군 거주 임산부
- | **지원내용**
 - 엽산제 : 임신일 ~ 임신 12주분 지원
 - 철분제 : 임신 16주 이후부터 5개월분 지원
- | **신청방법** : 장수군 보건의료원 별관 모자보건실 방문
- | **문 의** : 의료지원과 보건의약팀 (☎ 063-350-2762)

출산취약지 임산부 이송비 지원

- | **지원대상** : 주민등록상 장수군 거주 임산부
- | **지원내용**
 - 산전진찰 이송비 : 15회 × 4만원 (임신 진단일부터)
 - 분만 이송비 : 1회 × 10만원
- | **신청방법** : 출산일로부터 6개월 이내 장수군보건의료원 방문신청
- | **구비서류** : 신청서 및 임신 진단일부터 진료비납입확인서, 분만 입퇴원확인서, 주민등록등본, 통장사본, 신분증사본 등
- | **문 의** : 의료지원과 보건의약팀 (☎ 063-350-2983)

임산부 친환경농산물 꾸러미 지원

- | **지원대상** : 2024년 1월 1일 이후 출산한 산모 또는 신청일 기준 임산부
- | **지원내용**
 - 연간 480천원/인 (보조 80%, 자담 20%) 상당의 친환경 농축수산물 및 가공식품 꾸러미 공급
- | **신청방법** : 매년 2월 ~ 3월중 온라인 (www.ecoemall.com) 또는 읍·면사무소 신청
- | **문 의** : 농산유통과 식품산업팀 (☎ 063-350-1727)

출산장려금 지원

- | **지원대상**
 - 출생일 기준 1년 전부터 계속하여 신청일 현재까지 거주하고 있는 가정
 - 부모가 자녀의 출생일 기준으로 장수군에 거주한 기간이 1년 미만인 경우 출생일 이후 거주기간을 합산하여 1년이 경과한 날부터 지원

| **지원내용**

| 지원대상 | 지원액 | 비 고 |
|--------|-----------------|--------------------------|
| 첫째아 | 500만원(일시금+분할) | 200만원 일시금, 20만원씩 15개월 분할 |
| 둘째아 | 700만원(일시금+분할) | 300만원 일시금, 20만원씩 20개월 분할 |
| 셋째아 | 1,000만원(일시금+분할) | 400만원 일시금, 20만원씩 30개월 분할 |
| 넷째아 이상 | 1,200만원(일시금+분할) | 400만원 일시금, 20만원씩 40개월 분할 |

- | **신청방법** : 읍·면 행정복지센터 및 면사무소 신청
- | **문 의** : 의료지원과 보건의약팀 (☎ 063-350-2983)

모성건강관리 및 모유수유 권장 용품 지원

| **지원대상** : 주민등록상 장수군 거주 임산부

| **지원내용**

- 피부 관리 크림 : 임신 20주 이후
- 모유수유 용품 : 임신 35주 이후 (수유패드 등 5종)
- 임산부 자동차 표지발급 (분만 후 6개월까지)

| **신청방법** : 장수군 보건의료원 별관 모자보건실 방문

| **문 의** : 의료지원과 보건의약팀 (☎ 063-350-2762)

산후건강관리 지원

| **신청자격**

- 신청일 현재 장수군에 주소를 두고 자녀를 출산한 산모
- 부부 모두 외국인인 경우 국내 체류자격 비자(사증) 종류가 F-2(거주), F-5(영주), F-6(결혼이민)인 경우 해당
- 임신 16주 이후 발생한 유산·사산의 경우

| **지원내용** : 산후건강관리 의료비 지원 쿠폰 발급

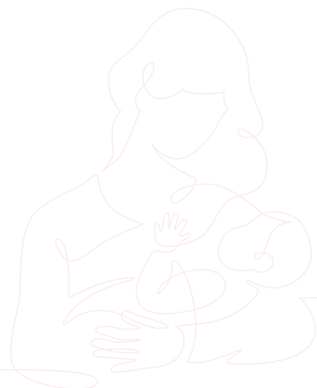
- 도내 지정의료기관에서 산후 치료와 관련하여 진료받은 급여, 비급여 본인 부담금 일부 지원 (1인당 최대 20만원)
- 사용처(산부인과, 한의원, 산후조리원)

| **신청방법** : 장수군보건의료원 의료지원과 보건의약팀 방문 신청

| **지원기간** : 출산 후 12개월 이내 신청 및 사용 가능

| **구비서류** : 신청서, 주민등록등본(출생아 포함), 신분증

| **문 의** : 의료지원과 보건의약팀 (☎ 063-350-2983)



산모 · 신생아 건강관리 지원

| 신청자격 : 장수군 거주 출산가정

| 지원내용

- 산모의 산후 관리 및 신생아 건강관리를 위한 가정 방문 서비스 이용(바우처) 및 본인 부담금의 90% 지원
- 정부지원금 : 태아유형, 출산순위, 소득수준, 서비스기간에 차등 지급
- 본인부담금 : 서비스 가격에서 정부지원금을 뺀 차액 (소득 수준에 따라 결정)
- 지원기간 : 기본 10~25일 (태아유형, 출산순위에 따라 기간 결정)

| 신청기간

- 서비스 신청 : 출산예정일 40일 전부터 출산 후 60일 이내
- 본인부담금 지원 : 서비스 종료일로부터 6개월 이내

| 유효기간 : 출산일로부터 90일 이내

| 신청방법 : 장수군보건의원 의료지원과 보건의약팀 방문 신청
또는 복지로, 정부 24 온라인 신청

| 문 의 : 의료지원과 보건의약팀 (☎ 063-350-2983)

고위험 임신부 의료비 지원

| 지원대상 : 19대 고위험 임신질환으로 진단받고 입원치료를 받은 임신부

| 지원내용 : 19대 고위험 임신질환의 입원치료비 중 전액 본인 부담금 및
비급여 진료비의 90% (1인 300만원 이내 지원)

- 19대 고위험 임신질환

- 조기진통, 분만관련출혈, 중증임신중독증, 양막의 조기파열, 태반조기박리, 전치태반, 절박유산, 양수과다증, 양수과소증, 분만전 출혈, 자궁경부무력증, 고혈압, 다태임신, 당뇨병, 대사장해를 동반한 임신과다구토, 신질환, 심부전, 자궁내 성장제한 자궁 및 자궁의 부속질환
- 분만 결과 자궁내 태아사망 등으로 사산한 경우도 지원대상에 포함

| 신청방법 : 분만일로부터 6개월 이내에 의료지원과 보건의약팀 방문신청

| 문 의 : 의료지원과 보건의약팀 (☎ 063-350-2762)

< 참고사항 >

Q : 19대 고위험 임신질환명으로 진단만 받으면 의료비가 지원되나요?

A : 19대 고위험 임신질환으로 진단받고, 입원치료를 받아야 의료비 지원 대상이 됩니다.

난임 진단 검사비 지원

- | **지원대상** : 장수군 거주 난임부부
- | **지원내용** : 부부당 1회, 최대 30만원 (부부 검사비 합산청구) 지원
 - 난임 진단 검사비 지원한도 범위 내 발생한 본인부담금 및 비급여 지원
 - 검사항목 : 기초검사(요검사, 혈액검사, 감염성 질환 등), 호르몬 검사, 정액 검사, 자궁 및 난관검사, 정자검사 등 난임진단 검사비
- | **신청방법** : 장수군보건의료원 의료지원과 보건의약팀 방문
- | **문 의** : 의료지원과 보건의약팀 (☎ 063-350-2762)

난임부부 지원

- | **지원대상**
 - 법적 혼인상태에 있거나, 신청일 기준 1년 이상 사실상 혼인관계를 유지한 부부로 인공수정 또는 체외수정 시술을 요하는 주민등록상 장수군 거주 난임 진단서 제출자
- | **지원범위** : 인공수정 5회, 체외수정 20회(신선배아, 동결배아) 시술비 중 일부 본인부담금, 비급여 및 전액본인부담금(단, 건강보험이 적용되는 시술에만 지원)
- | **지원기준** : 출산당 25회
- | **지원내용** : 시술종류 별로 시술금액 상한 차등 지원

| 구 분 | | 지원금액 |
|-----------------|------|----------|
| 체외수정 (1~20회) | 신선배아 | 최대 110만원 |
| | 동결배아 | 최대 50만원 |
| 인공수정 (1~5회) | | 최대 30만원 |

- | **신청방법** : 난임진단서 1부(최초 신청의 경우), 신분증 지참하여 보건의료원 방문 신청 및 정부24로 온라인 신청
- | **문 의** : 의료지원과 보건의약팀 (☎ 063-350-2762)

< 참고사항 >

난임부부의 심리적·정신적 고통 해소를 위한 심리 및 의료상담 서비스를 제공하고 있습니다.

- 온라인 상담 : 임신육아종합포털 아이사랑(www.childcare.go.kr) → 상담실
- 전화상담 : 1644-7382 (심리상담에 한함)

전북형 난임부부 시술비 지원

- | **지원대상** : 난임 시술 건강보험 급여 적용 횟수 종료자
- | **지원내용** : 1인 최대 2회, 소득별 차등 지원
 - 체외수정, 인공수정 시술비 중 일부 및 전액 본인부담금 및 비급여 3종
 - 시술 종류와 소득별로 시술 금액 상한 차등 지원 (예산 한도 내)
- | **신청방법** : 난임진단서 1부, 신분증 지참하여 보건의료원 방문 신청
- | **문 의** : 의료지원과 보건의약팀 (☎ 063-350-2762)

한방 난임부부 지원

- | **지원대상** : 전북특별자치도에 주민등록을 두고 거주하는 난임부부
- | **지원내용** : 한방 난임 치료 비용 인당 180만원 지원(최대 1회)
- | **지원방법** : 한방 난임 치료 한의원에서 치료
- | **신청방법** : 장수군보건의료원 방문 신청
- | **구비서류** : 신청서 1부, 개인정보 동의서 1부, 난임 진단서 1부, 주민등록증본 1부
- | **문 의** : 의료지원과 보건의약팀 (☎ 063-350-2762)

냉동난자 사용 보조생식술 지원

- | **지원대상** : 냉동한 난자를 사용하여 임신·출산을 시도하는 부부 (난임부부 포함)
- | **지원범위** : 냉동난자 해동, 체외수정 신선배아 시술비
- | **지원 시술횟수** : 부부당 최대 2회
- | **지원 최대금액** : 1회당 최대 100만원
- | **신청방법** : 장수군보건의료원 방문 신청
- | **구비서류** : 신청서 1부, 개인정보 동의서 1부, 주민등록등본 1부, 건강보험증 사본 또는 건강보험자격확인서 1부, 생식세포(난자) 동결보존 동의서 사본 및 해당 생식세포 냉동해동방법을 적은 동결보존 생식세포 소견서 각 1부
- | **문 의** : 의료지원과 보건의약팀 (☎ 063-350-2762)

임신 사전건강관리 지원

- | **지원대상** : 모든 20~49세 남녀 중 검사 희망자 (결혼, 자녀 여부 무관)
- | **지원횟수** : 주요 주기별 1회, 최대 3회 지원 * 29세 이하(제1주기), 30~34세(제2주기), 35~49세(제3주기)
- | **지원항목** : 여성 - 난소기능검사(AMH), 부인과 초음파 / 남성 - 정액검사(정자정밀형태검사)
- | **지원금액** : 여성 - 최대 13만원 / 남성 - 최대 5만원
- | **신청방법** : 장수군보건의료원 방문 신청 또는 e보건소 온라인 신청
- | **구비서류** : 신청서 1부, 개인정보 동의서 1부, 주민등록등본 1부
- | **문 의** : 의료지원과 보건의약팀 (☎ 063-350-2762)

저소득층 기저귀·조제분유 지원

- | **지원대상**
 - 2세 미만의 영아를 둔 기초생활보장, 차상위, 한부모가족 수급가구
 - 2세 미만의 영아를 둔 기준중위소득 80%이하의 장애인, 다자녀(2인 이상) 가구
- | **지원내용** : 기저귀 월 90,000원, 조제분유 월 110,000원
 ※ 조제분유 지원은 기저귀 지원 대상자 중 산모의 질병, 사망으로 모유수유가 불가능한 경우 또는 아동복지시설·공동생활가정·가정위탁아동, 한부모(부자·조손) 가정인 경우 지원
- | **신청방법** : 장수군보건의료원, 읍·면 행정복지센터 및 면사무소 방문 신청 또는 복지로, 정부 24 온라인 신청
- | **문 의** : 의료지원과 보건의약팀 (☎ 063-350-2762)
- | **2025년도 기준 중위소득표**

(단위 : 원)

| 구 분 | | 2인 가구 | 3인 가구 | 4인 가구 | 5인 가구 | 6인 가구 |
|--------------|----|-----------|-----------|-----------|-----------|-----------|
| 중위소득의 80% | | 3,147,000 | 4,021,000 | 4,879,000 | 5,687,000 | 6,452,000 |
| 건강보험료 본인 부담금 | 직장 | 112,371 | 143,298 | 174,082 | 201,632 | 229,454 |
| | 지역 | 37,001 | 75,675 | 113,431 | 134,274 | 167,069 |
| | 혼합 | 113,324 | 144,905 | 176,291 | 204,525 | 232,948 |

< 참고사항 >

Q: 기저귀 지원 대상자입니다. 정부지원금으로 조제분유 구매가 가능한가요?

A: 불가능합니다.

기저귀만 지원받는 대상자는 기저귀 구매 시에만 정부지원금 사용이 가능하며, 국민행복카드로 조제분유를 구매할 경우 그 비용은 자동으로 대상자 개인에게 청구되오니 유의하시기 바랍니다.

선천성 대사이상 검사 및 환아 관리 지원

- | **검사대상** : 출생아 전원
- | **지원내용**
 - 외래 선별검사비의 (일부) 본인부담금 지원
 - 환아관리 : 환아로 진단된 경우 의료비 및 특수조제분유 지원
- | **신청방법** : 장수군보건의료원 의료지원과 보건의약팀 방문
- | **문 의** : 의료지원과 보건의약팀 (☎ 063-350-2762)

미숙아 및 선천성이상아 의료비 지원

- | **지원대상** : 미숙아 및 선천성이상아
- | **지원내용**
 - 미숙아 : 임신 37주 미만 또는 출생 시 체중이 2.5kg 미만으로 출생 후 24시간 이내 신생아 중환자실에 입원한 경우 입원비 중 전액 본인부담금 및 비급여 지원
 - 선천성이상아 : 출생 후 2년 이내 질병코드 Q로 시작되는 선천성 이상아로 진단받은 환아로 출생 후 2년 이내 선천성이상을 치료하기 위하여 입원하여 수술한 의료비
- | **신청방법** : 장수군보건의료원 의료지원과 보건의약팀 방문
- | **문 의** : 의료지원과 보건의약팀 (☎ 063-350-2762)

선천성 난청검사 및 보청기 지원

- | **지원대상**
 - 선천성 난청검사 : 당해 연도에 출생한 신생아
 - 보청기 지원 : 3세(36개월) 미만 영유아로 양측성 난청이면서 청력이 좋은 귀의 평균 청력역치가 40~59dB로서 청각 장애 등급을 받지 못하는 난청이 있는 경우
- | **지원내용**
 - ① 난청 검사 : 외래 선별검사비의 (일부)본인부담금 지원
 - ② 보청기 지원 : 영유아 1명 당 양측 보청기 지원 (131만원 한도)
- | **구비서류** : 진료 영수증, 진료내역서
- | **신청방법** : 장수군보건의료원 의료지원과 보건의약팀 방문
- | **문 의** : 의료지원과 보건의약팀 (☎ 063-350-2762)

출산여성 농가도우미 지원

| **지원대상** : 출산 또는 출산예정 여성농업인

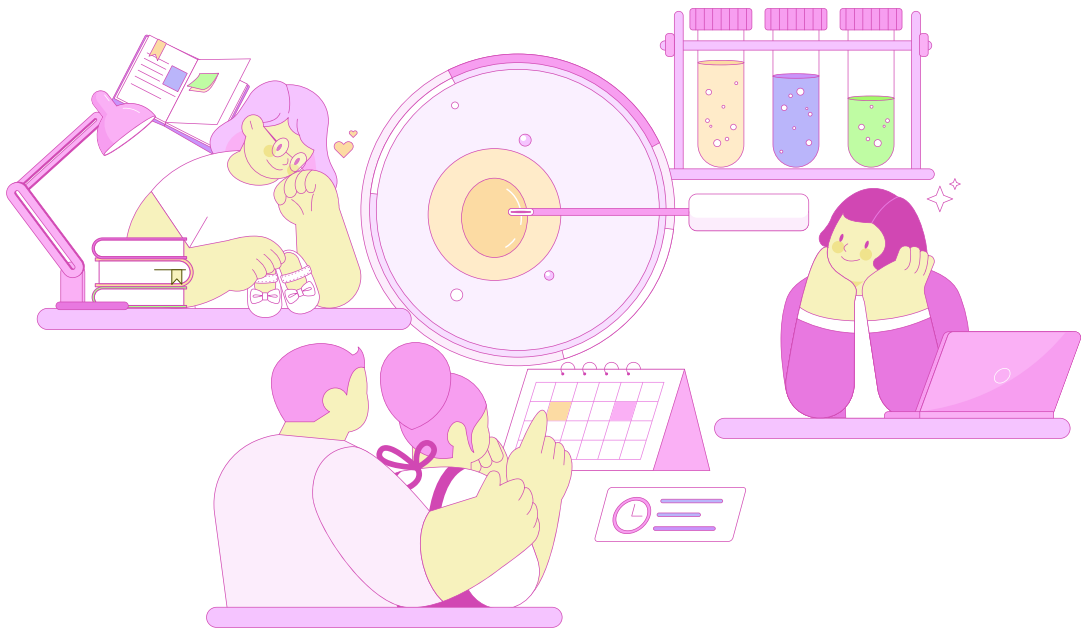
※임신 4개월 이후에 발생한 유산·조산·사산의 경우도 출산에 포함

| **지원내용** : 출산 전 30일부터 출산 후 150일까지, 180일 기간 내 최대 100일 농가도우미 지원

- 1일 기준 인건비 90,000원의 90%인 81,000원 지원

| **신청방법** : 읍·면행정복지센터 및 면사무소 방문 신청

| **문 의** : 농업정책과 농업정책팀 (☎ 063-350-2364)



02

양육 · 교육

| | | | |
|-----------------------|----|-------------------------|----|
| • 첫만남 이용권 지원 | 12 | • 대학생 반값등록금 | 23 |
| • 영아기 육아용품 무상 대여 | 12 | • 대학생 주거비지원 장학금 | 23 |
| • 셋째아 이상 육아용품 구입비 지원 | 12 | • 대학생 희망 장학금 | 24 |
| • 보육료 지원 | 12 | • 특기 장학금 | 24 |
| • 부모급여 | 13 | • 예체능 문화인재 육성 장학금 | 24 |
| • 양육수당 지원 | 13 | • 대학 비진학 창업·취업 학원비 지원금 | 25 |
| • 어린이 국가예방접종 무료 지원 | 14 | • 지역고교 입학우수자 장학금 | 25 |
| • 지역아동센터 운영 | 14 | • 장수학당, 장수꿈의학당 지원 | 25 |
| • 다함께 돌봄센터 운영 | 15 | • 초등생 영어 수학 학습지원 | 25 |
| • 놀봄학교 선택형(돌봄) 프로그램 | 15 | • 전북특별자치도 평생교육 활성화 지원 | 26 |
| • 공동육아나눔터 운영 | 15 | • 평생교육 프로그램 운영 | 26 |
| • 아이돌봄서비스 운영 | 16 | • 지역주민 평생교육 운영지원 | 26 |
| • 아이돌봄서비스 운영(자체) | 17 | • 성인문해 교육기관 프로그램 지원 | 26 |
| • 여성청소년 위생용품 지원사업 | 17 | • 청소년문화의 집 운영 | 27 |
| • 여성청소년 생리용품 바우처 지원사업 | 17 | • 청소년상담복지센터 운영 | 27 |
| • 영양플러스 사업 | 18 | • 장수군 청소년 꿈키움 바우처 카드 지원 | 27 |
| • 아동급식 지원 | 19 | • 청소년의 건강한 꿈 키워드림 운영 | 28 |
| • 농식품 바우처 지원 | 19 | • 장수군 여성문화센터 운영 | 28 |
| • 친환경쌀 어린이 급식지원 | 20 | • 생활문화예술동호회 활성화 사업 | 28 |
| • 친환경농산물 학교급식 지원 | 20 | • 장수군 도서관 상호대차 서비스 운영 | 28 |
| • 학교 무상급식 지원 | 20 | • 기적의 오케스트라 지원 | 29 |
| • 학교급식 우수농축산물 지원 | 20 | • 북스타트 사업 운영 | 29 |
| • 초등돌봄교실 과외간식 지원사업 | 20 | • 문화학교 강좌 | 29 |
| • 다자녀가정 공공시설물 이용료 감면 | 21 | • 통합문화이용권 지원사업 | 30 |
| • 장수군 학교 교육 지원 | 22 | • 청년문화예술 패스 지원사업 | 30 |
| • 고등학교 우수장학생 지원 | 22 | • 스포츠강좌 이용권 지원 | 30 |
| • 인구시책 고등학교 학자금 지원 | 23 | • 장애인스포츠강좌 이용권 지원 | 30 |

첫만남 이용권 지원

- | 지원대상 : 장수군 거주 출생신고 된 영아
- | 지원기간 : 아동 출생일 (주민등록일) 로부터 2년
- | 지원내용 : 첫째아 200만원, 둘째아 이상 300만원 바우처 지급
- | 신청방법 : 읍·면 행정복지센터 및 면사무소 방문신청(출생신고 시 신청서 및 신청서류와 같음)
또는 복지로, 정부 24 온라인 신청
- | 문 의 : 의료지원과 보건의약팀 (☎ 063-350-2983)

영아기 육아용품 무상 대여

- | 지원대상 : 장수군 거주 출산가정 영아 (0개월~12개월)
- | 지원내용
 - 아기침대 등 7품목 102종 대여
 - 대여기간 : 1인 3품목 최대 9개월 (한번에 3품목 동시 대여 불가)
- | 신청방법 : 장수군보건의료원 별관 모자보건실 방문
- | 구비서류 : 주민등록 등본 (영아 기준 거주지 확인), 신분증, 개인정보수집 이용 동의서 (보건의료원 구비)
- | 문 의 : 의료지원과 보건의약팀 (☎ 063-350-2762)

셋째아 이상 육아용품 구입비 지원

- | 지원대상 : 장수군 거주 당해년도 셋째아 이상 출산 가정
- | 지원내용 : 육아용품 구입비 지원 (250천원/인당)
- | 신청방법 : 장수군 보건의료원 의료지원과 보건의약팀 방문
- | 구비서류 : 신청서 및 주민등록 등본 (영아 기준 거주지 확인)
- | 문 의 : 의료지원과 보건의약팀 (☎ 063-350-2762)

보육료 지원

- | 지원대상 : 영유아보육법에 의한 국·공립, 사회복지법인 등 어린이집 영유아 및 유치원 이용 유아 (소득수준 무관)
- | 지원내용
 - 기본보육 : 오전 9시부터 ~ 오후 4시까지 운영
 - 연장보육 : 오전 4시부터 ~ 오후 7시 30분까지 운영
 - ※ 연장보육 자격 기준 : 취업, 다자녀, 한부모가족, 조손가구, 다문화가족, 장애, 임신, 유산, 기타 사유가 있는 경우
- | 신청방법 : 방문신청 (읍·면 행정복지센터 및 면사무소) 및 온라인 신청 (복지로 www.bokjiro.go.kr)
- | 문 의 : 주민복지과 여성보육팀 (☎ 063-350-2102)

부모급여(영아수당)

| 지원대상 : 2세미만 아동 (0~23개월)

| 지원내용

| | | | | |
|-------------|---|-----------------|----|-----------------------------|
| 어린이집 미이용 | ▶ | 부모급여 (현금)지급 | 0세 | 현금 100만원 / 월 |
| | | | 1세 | 현금 50만원 / 월 |
| 어린이집 이용 | ▶ | 부모급여 (보육료)지급 | 0세 | 보육료 바우처 54만원 + 현금 46만원/월 |
| | | | 1세 | 보육료 바우처 47.5만원 + 현금 2.5만원/월 |

| 신청방법

- 방문신청 : 읍·면사무소
- 온라인 신청 : 복지포 (www.bokjiro.go.kr)

| 문 의 : 주민복지과 드림스타트팀 (☎ 063-350-2127)

양육수당 지원

| 지원대상 : 취학 전 어린이집·유치원·종일제아이돌봄서비스 미이용 아동

- 가정양육수당 : 가정에서 양육하는 24~85개월 아동
- 농어촌양육수당 : 농어업농어촌기본법 등에 의한 농업인 등의 가정 양육아동

| 지원기간 : 신청일이 속하는 달부터 아동의 초등학교 취학년도 2월까지 지원

| 신청내용

| 연령(개월) | 양육수당 | 연령(개월) | 농어촌양육수당 |
|---------|---------|---------|---------|
| 24 ~ 85 | 100,000 | 24 ~ 35 | 156,000 |
| | | 36 ~ 47 | 129,000 |
| | | 48 ~ 85 | 100,000 |

| 신청방법

- 방문신청 : 읍·면사무소
- 온라인 신청 : 복지포 (www.bokjiro.go.kr)

| 신청기간 : 연중

| 문 의 : 주민복지과 여성보육팀 (☎ 063-350-2102)

어린이 국가예방접종 무료 지원

| 지원대상 : 12세 이하 어린이

| 지원내용

- 국가필수예방접종 비용 전액지원 (위탁의료기관, 보건소)
- 무료접종 대상 백신 : 18종
 - 결핵(피내용), B형간염, DTaP, 소아마비, DTaP-IPV, MMR, 수두, 일본뇌염, 일본뇌염(생백신), TD, Tdap, 뇌수막염, 폐렴구균, A형간염, HPV, 인플루엔자, DTaP-IPV/Hib, 로타바이러스

| 문 의 : 의료지원과 감염병관리팀 (☎ 063-350-2664 / 2663)

지역아동센터 운영

| 이용대상 : 18세 미만의 초등학교 및 중학교에 재학중인 아동

| 운영기관 : 7개소 지역아동센터 (개인 또는 법인 운영)

| 지원내용

- 보호프로그램 : 일상생활관리, 위생건강관리, 급식제공, 생활안전지도, 귀가지도
- 교육프로그램 : 숙제지도, 교과학습지도, 인성교육, 진로지도, 특기적성지도
- 문화프로그램 : 체험활동, 참여활동
- 정서지원 : 아동상담 및 교육, 부모상담 및 교육
- 지역사회연계 : 아동의 욕구에 맞는 서비스 연계

| 필수 운영시간 (기본 운영시간 8시간)

- 학기중 : 14:00 ~ 20:00 (필수 운영시간, 급식제공)
- 방학중 : 12:00 ~ 17:00 (필수 운영시간, 급식제공, 단기방학 포함)
 - ※ 필수 운영시간을 포함하여 8시간 이상 운영하여야 함
 - ※ 지역아동센터에 따라 운영시간 상이

| 문 의 : 주민복지과 드림스타트팀 (☎ 063-350-2126)

| 지역아동센터 현황

(단위:명)

| 센터명 | 전화번호 | 시설장 | 소재지 | 정원 |
|----------------------|--------------|-----|-----------------|----|
| 장수지역아동센터 | 063-352-1255 | 이선미 | 장수읍 덕산로 10 | 29 |
| 다솜지역아동센터 | 063-353-9053 | 권경주 | 장수읍 덕산로 16, 2층 | 29 |
| 1318해피존디딤돌 지역아동센터 | 063-351-1813 | 박천숙 | 장수읍 장천로 220, 2층 | 29 |
| 대성지역아동센터 | 063-351-4833 | 임성자 | 장수읍 장천로 143 | 29 |
| 산서지역아동센터 | 063-351-7123 | 정영덕 | 산서면 신덕길 9-2 | 29 |
| 번암지역아동센터 | 063-353-3702 | 김영순 | 번암면 동강길 6 | 29 |
| 한우리지역아동센터 | 063-352-2280 | 박영자 | 장계면 성곡길 6 | 32 |

다함께 돌봄센터 운영

| **이용대상** : 돌봄이 필요한 6~12세(초등학생) 아동

| **운영기관** : 2소개 다함께돌봄센터 (위탁 운영)

| **지원내용**

- 기본 서비스 : 기본적인 돌봄에 관련된 활동 (출결관리, 아동의 보호, 급·간식 제공 등)
- 공동 프로그램 : 놀이와 휴식, 신체활동, 숙제지도 및 일상생활교육 (위생청결교육, 화재 및 안전교육 등)
- 특별활동 프로그램 : 아동별 흥미 적성을 고려하여 외부인력과 자원을 활용한 프로그램 (외국어, 음악, 미술, 체육 등)

| **운영시간(기본 운영시간 : 8시간)** : 학기중 : 14:00 ~ 20:00 / 방학중(단기방학 포함) : 09:00 ~ 18:00

| **문 의** : 주민복지과 드림스타트팀 (☎ 063-350-2126)

| **다함께돌봄센터 현황**

(단위:명)

| 센터명 | 전화번호 | 시설장 | 소재지 | 정원 |
|-----------|--------------|-----|------------|----|
| 계북다함께돌봄센터 | 063-352-2022 | 이경미 | 계북면 문성길 4 | 28 |
| 천천다함께돌봄센터 | 063-352-0649 | 김영신 | 천천면 송탄로 11 | 20 |

늘봄학교 선택형(돌봄) 프로그램

| **이용대상** : 초등학교1~2학년 우선(학교 여건에 따라 3~6학년 참여 가능)하여 돌봄 서비스가 필요한 학생 대상

| **운영기관** : 장수관내 8개 초등학교 (반암초 동화분교장은 연계형늘봄으로 운영)

| **지원내용** : 학년의 특성 및 학교 여건에 맞게 개인활동, 특기적성활동, 자율활동으로 맞춤형 프로그램 구성 운영

| **운영시간** : 방과 후부터 ~ 18:00

- 학교별 운영 시간 상이
- 수요가 있을 경우 학교 여건에 따라 방학중에도 운영

| **문 의** : 장수교육지원청 (☎ 063-350-5293)

공동육아나눔터 운영

| **이용대상** : 취학 전 영·유아 아동, 초등학생 및 양육자 (소득무관)

| **장 소**

- 공동육아나눔터 1호점 : 장수군 장수읍 신천로 81 (여성청소년문화센터 2층)
- 공동육아나눔터 2호점 : 장수군 장계면 방천길 15 (논개골행복나눔터 1층)

| **지원내용** : 아동 일시·상시돌봄, 방학중 초등돌봄, 자녀돌봄품앗이 활동 지원 등

| **운영시간** : 평일 10:00 ~ 19:00, 토·일요일, 공휴일 휴무 ※ 방학 중 운영시간 변경 09:00~18:00

| **신청방법** : 방문신청

| **문 의** : 공동육아나눔터 1호점 (☎ 063-351-8032), 2호점 (☎ 063-351-8034)

아이돌봄서비스 운영

| 지원대상

- 시간제돌봄 : 생후 3개월 이상 ~ 12세 이하 아동
- 영아종일제 돌봄 : 생후 3개월 이상 ~ 36개월 이하 아동

| 사업내용

- 부모의 맞벌이 등의 사유로 양육 공백이 발생한 가정의 12세 이하 아동을 대상으로 찾아가는 아이돌봄 서비스 제공

< 지원단가 및 이용시간 >

- * 시간제 : 시간당 12,180원, 심야·휴일 17,440원 / 연 960시간 이내
- * 종합형(가사추가형) : 시간당 15,830원, 심야·휴일 22,660원 / 연 960시간 이내
- * 영아종일제 : 시간당 12,180원, 심야·휴일 17,440원 / 월 80 ~ 200시간 이내
- * 질병감염아동지원서비스 : 시간당 14,610원, 심야·휴일 20,920원 / 질병완치 시까지
- * 기관연계서비스 : 시간당 18,600원, 심야·휴일 27,900원

< 시간제 및 종일제 지원금액 및 본인부담금 >

- 적용대상 : 일반가정

| 유형 | 기준 중위소득 | 시간제 (시간당 12,180원) | | | | 영아종일제 (시간당 12,180원) | |
|----|------------|----------------------------|-------------------|------------------------------|-------------------|------------------------|-------------------|
| | | A형 (‘18. 1. 1. 이후 출생아동) | | B형 (‘17. 12. 31. 이전 출생아동) | | | |
| | | 정부지원 | 본인부담 | 정부지원 | 본인부담 | 정부지원 | 본인부담 |
| 가형 | 75% 이하 | 10,354원 (85%) | 1,826원 (15%) | 9,136원 (75%) | 3,044원 (25%) | 10,354원 (85%) | 1,826원 (15%) |
| 나형 | 120% 이하 | 7,308원 (60%) | 4,872원 (40%) | 4,872원 (40%) | 7,308원 (60%) | 7,308원 (60%) | 4,872원 (40%) |
| 다형 | 150% 이하 | 3,654원 (30%) | 8,526원 (70%) | 2,436원 (20%) | 9,744원 (80%) | 3,654원 (30%) | 8,526원 (70%) |
| 라형 | 200% 이하 | 1,828원 (15%) | 10,352원 (85%) | 1,218원 (10%) | 10,962원 (90%) | 1,828원 (15%) | 10,352원 (85%) |
| 마형 | 200% 초과 | - | 12,180원 (100%) | - | 12,180원 (100%) | - | 12,180원 (100%) |

- 적용대상: 한부모가정, 장애부모가정, 장애아동가정

| 유형 | 기준 중위소득 | 시간제 (시간당 12,180원) | | | | 영아종일제 (시간당 12,180원) | |
|----|------------|----------------------------|-------------------|------------------------------|-------------------|------------------------|-------------------|
| | | A형 (‘18. 1. 1. 이후 출생아동) | | B형 (‘17. 12. 31. 이전 출생아동) | | | |
| | | 정부지원 | 본인부담 | 정부지원 | 본인부담 | 정부지원 | 본인부담 |
| 가형 | 75% 이하 | 10,962원 (90%) | 1,218원 (10%) | 9,744원 (80%) | 2,436원 (20%) | 10,962원 (90%) | 1,218원 (10%) |
| 나형 | 120% 이하 | 7,308원 (60%) | 4,872원 (40%) | 4,872원 (40%) | 7,308원 (60%) | 7,308원 (60%) | 4,872원 (40%) |
| 다형 | 150% 이하 | 3,654원 (30%) | 8,526원 (70%) | 2,436원 (20%) | 9,744원 (80%) | 3,654원 (30%) | 8,526원 (70%) |
| 라형 | 200% 이하 | 1,828원 (15%) | 10,352원 (85%) | 1,218원 (10%) | 10,962원 (90%) | 1,828원 (15%) | 10,352원 (85%) |
| 마형 | 200% 초과 | - | 12,180원 (100%) | - | 12,180원 (100%) | - | 12,180원 (100%) |

| 이용절차 : 이용신청 신청서 접수(각 읍·면) → 유형 결정 → 결정정보 전송 → 최종결정(군담당자)
→ 센터전송 → 본인부담금 선입금 → 아이돌보미 연계 및 서비스 실시

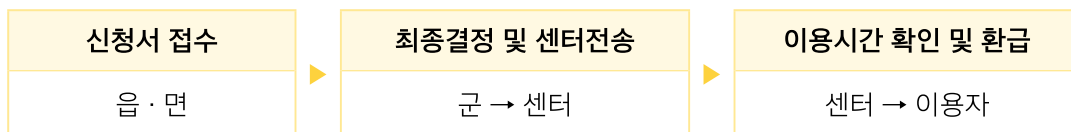
| 신청방법 : 읍·면사무소 방문신청

| 문 의 : 읍·면 행정복지센터, 장수군자원봉사종합센터 (☎ 063-351-5019)

아이돌봄서비스 운영(자체)

- | **지원대상** : 장수군 아이돌봄서비스 이용가정
- 양육공백 발생한 생후 3개월 이상 ~ 12세 이하 아동 가정
 - 보호자, 아이 모두 장수군에 주민등록상 주소를 두고 실제 거주
- | **사업내용** : 소득기준(유형)과 관계없이 본인부담금 50%지원
- | **지원시간** : 정부지원시간 적용
- ※ 정부지원시간 소진 후엔 100% 본인부담

| 추진절차



- | **신청방법** : 읍·면사무소 방문신청
- | **문 의** : 읍·면 행정복지센터 장수군자원봉사종합센터 (☎ 063-351-5019)
- 유형별 시간당 군비 지원액

(적용대상 : 일반가정)

| 구 분 | 유형 | 기준 중위소득 | 이용요금 본인부담율 | 본인 부담금 | 군비지원금 (50%) |
|--|----|------------|---------------|-----------|----------------|
| 영아종일제 시간제(기본형) 시간당 12,180원 (18.1.1.이후 출생기준) | 가 | 75%이하 | 15% | 1,826원 | 913원 |
| | 나 | 120%이하 | 40% | 4,872원 | 2,436원 |
| | 다 | 150%이하 | 70% | 8,526원 | 4,263원 |
| | 라 | 200%이하 | 85% | 10,352원 | 5,176원 |
| | 마 | 200%초과 | 100% | 12,180원 | 6,090원 |

여성청소년 위생용품 지원 사업

- | **지원대상** : 관내 11 ~ 18세 여성청소년
- | **지원내용** : 월13,000원/인 (연156,000원) 상당 위생용품 현물 지원
- | **신청방법** : 주민등록상 주소지 읍·면사무소 방문신청
- | **문 의** : 행정지원과 교육청소년팀 (☎ 063-350-2168)

여성청소년 생리용품 바우처 지원사업

- | **지원대상** : 9 ~ 24세 저소득층 여성청소년
- | **지원내용** : 월14,000원/인 (연168,000원) 상당 위생용품 바우처 지원
- | **신청방법** : 주민등록상 주소지 읍·면사무소 방문신청
- | **문 의** : 행정지원과 교육청소년팀 (☎ 063-350-2168)

영양플러스사업

| **지원대상** : 아래 조건을 모두 충족하는 자

- 장수군 거주자
- 임신부, 출산수유부, 영유아 (6세 미만)
- 가구 규모별 기준 중위소득 80% 이하
- 영양위험요인 (빈혈, 저체중, 성장부진, 영양섭취상태 불량) 한 가지 이상 보유자

| **지원내용**

- 정기적인 영양교육 및 상담
- 대상자별 보충식품 패키지 (쌀, 우유, 달걀 등) 제공

| **구비서류**

| | |
|-------------------------------------|--|
| 주민등록등본 건강보험료 납입 영수증 건강보험자격확인서 | 외국인등록증 또는 혼인관계증명서(해당자) 기초생활수급자 및 차상위 증명서류(해당자) 임신 및 출산 여부 증빙서류(산모수첩) |
|-------------------------------------|--|

| **신청방법** : 내원, 연중 수시 접수

※ 접수 당일 구비서류심사, 빈혈·신장·체중·식품섭취상태조사가 실시되므로 반드시
신청자 본인과 보호자 동반 방문해야 함

| **문 의** : 보건사업과 건강증진팀 (☎ 063-350-2637)

- 2025년 건강보험료 판정기준표

(단위:원)

| 가구원수 | | 2인 가구 | 3인 가구 | 4인 가구 | 5인 가구 | 6인 가구 |
|----------------|----|-----------|-----------|-----------|-----------|-----------|
| 기준중위소득의 80% | | 3,147,000 | 4,021,000 | 4,879,000 | 5,687,000 | 6,452,000 |
| 건강보험료 본인부담금 | 직장 | 112,371 | 143,298 | 174,082 | 201,632 | 229,454 |
| | 지역 | 37,001 | 75,675 | 113,431 | 134,274 | 167,069 |
| | 혼합 | 113,324 | 144,905 | 176,291 | 204,525 | 232,948 |



아동급식 지원

| **지원연령** : 18세 미만의 취학 및 미취학아동(아동복지법 제2조)

※ 다만, 18세 이상인 경우에도 고등학교에 재학 중인 아동을 포함하며,
18세 미만인 학교밖 아동의 경우에도 지원

| **지원대상 (아동복지법시행령 제36조제1항)**

| | |
|-------------|---|
| 급식지원 | 「국민기초생활보장법」제2조제2호에 따른 수급자나 「한부모가족지원법」 제5조에 따른 보호대상자인 아동 등 저소득층에 해당되는 아동 중에서 결식우려가 있는 아동 |
|-------------|---|

- ① 수급자 가구의 아동, 차상위계층 아동
- ② 한부모가정 지원법상 지원 대상 가정 아동
- ③ 긴급복지 지원 대상 가구의 아동
- ④ 보호자의 가출, 장기복역 등으로 보호자가 부재한 가구의 아동
- ⑤ 보호자의 사고, 급성만성질환 및 학대방임 등으로 보호자의 양육능력이 미약하여 긴급한 보호가 필요한 아동
- ⑥ 기준중위소득 52% 이하인 가구의 아동
- ⑦ 지역아동센터 이용 아동
- ⑧ 외국 국적 아동 중 (1~7)의 지원기준에 해당하는 아동
- ⑨ 위 각호에 해당되지 않으나 그 밖에 담임교사, 사회복지사, 이장, 군 담당공무원 등이 추천하는 아동으로 아동급식위원회에서 급식지원이 필요하다고 결정한 아동

| **지원단가** : 1인 / 1식 9,500원

| **신청기간** : 연중 수시

| **대상자 선정 절차** : 대상자 거주지 읍·면사무소 방문 및 신청서제출

→ 소득·가정환경 조사 → 조사결과 송부 → 대상자확정 및 통보
→ 급식지원업체 및 지역아동센터 급식 지원

| **문 의** : 읍·면사무소 / 주민복지과 드림스타트팀 (☎ 063-350-2128)

농식품 바우처 지원

| **지원대상** : 생계급여(중위소득 32% 이하) 중 임산부·영유아·아동 포함 가구

| **지원내용** : 취약계층 대상 신선 농산물을 구매할 수 있는 농식품 바우처 지원 (월 10만원 / 4인가구 기준)

| **신청방법** : 매년 2월 ~ 12월 수시신청

- 온라인 (www.foodvoucher.go.kr)
- ARS (고객센터 1551-0857)
- 오프라인 (주소지 읍·면사무소 방문) 신청

| **문 의** : 농산유통과 식품산업팀 (☎ 063-350-1727)

친환경쌀 어린이 급식 지원

- | 지원대상 : 관내 희망 어린이집
- | 지원내용 : 도내산 친환경 쌀 (유기농) 또는 친환경농산물 구입비 일부 (차액) 지원
- | 신청방법 : 희망 어린이집 일괄 신청 (어린이집→군)
- | 문 의 : 농산유통과 식품산업팀 (☎ 063-350-1727)

친환경농산물 학교급식 지원

- | 지원대상 : 관내 유·초·중·고등학교 학생
- | 지원내용 : 도내산 친환경 쌀 (유기농) 또는 친환경농산물 구입비 일부 (차액) 지원
- | 신청방법 : 해당 학교 일괄 신청 (학교→교육지원청→군)
- | 문 의 : 농산유통과 식품산업팀 (☎ 063-350-1727)

학교 무상급식 지원

- | 지원대상 : 관내 유·초·중·고등학교 학생
- | 지원내용 : 유·초·중·고·특수학교 급식비 중 보호자가 부담할 경비 전액 지원
- | 신청방법 : 해당 학교 일괄 신청 (학교→교육지원청→군)
- | 문 의 : 농산유통과 식품산업팀 (☎ 063-350-1727)

학교급식 우수농축산물 지원

- | 지원대상 : 관내 유·초·중·고등학교 학생
- | 지원내용 : 장수산 농축산물 및 가공품 학교급식 구입비 일부 지원
- | 신청방법 : 해당 학교 일괄 신청 (학교→교육지원청→군)
- | 문 의 : 농산유통과 식품산업팀 (☎ 063-350-1727)

초등돌봄교실 과일간식 지원사업

- | 지원대상 : 「초·중등교육법」제2조제1호의 초등학교에 재학 중인 학생 중
‘초등돌봄교실’과 ‘방과후학교 연계형 돌봄교실’을 이용하는 학생
- | 지원내용 : 도내 초등학교 방과 후 돌봄교실을 이용하는 학생을 대상으로
과일간식(1인 150g 내외) 제공
- | 신청방법 : 해당 학교 일괄 신청 (학교→교육지원청→군)
- | 문 의 : 농산유통과 식품산업팀 (☎ 063-350-1727)

다자녀가정 공공시설물 이용료 감면

| **지원대상** : 18세 이하인 자녀가 2명 또는 3명 이상인 장수군에 거주하는 다자녀 가정

| **지원내용** : 장수군에서 운영 관리하는 공공시설물 이용료 등 감면

※ 자세한 내용은 시설별 관리부서에 문의

| 대상 시설물 | 감면 내용 | 문 의 |
|---------------|------------------------------|--|
| 장수한누리전당 | 수영장, 헬스장 이용료 | 문화체육과 ☎ 063-350-2884 |
| 장수군 승마레저파크 | 게르 및 야영장 등 사용료 | 나봄리조트 ☎ 063-353-8883 관광산업과 ☎ 063-350-2451 |
| 장수군 대곡관광지 | 숙박시설(5종) 사용료 | 장수도깨비한옥&글램핑 ☎ 010-5728-0271 |
| 장수군 자연휴양림 | 편의시설(5종), 숙박시설(8종) 사용료 | 와룡휴양림 ☎ 063-350-2477 |
| 장수군 방화동 가족휴가촌 | 야영장 및 기타시설(2종), 숙박시설(2종) 사용료 | 방화동휴양림 ☎ 063-350-2474 |
| 장수누리파크 | 누리파크 캠핑장 및 카라반 사용료 | 관광산업과 ☎ 063-350-2346 |
| 장수군 작은목욕탕 | 목욕탕 이용요금 | 장수읍 ☎ 063-350-1212 산서면 ☎ 063-351-5003 |

| **유의사항** : 이용료 등을 감면받고자 하는 자는 다자녀 가정임을 증명할 수 있는 자료 제시해야 함



장수군 학교 교육지원 - 장수교육지원청, 학교로 직접 지원

- | **전북교육협력지구 운영 지원** : 관내 초등학교
 - 지원내용 : 초등학생 방과후 예체능 프로그램 운영지원
- | **다문화 이주여성 보조강사 지원** : 관내 초등학교
 - 지원내용 : 다문화 이주여성 보조강사 인건비 및 교육연수경비 지원
- | **원어민 영어보조교사 배치 지원** : 관내 초·중·고등학교
 - 지원내용 : 원어민 영어 보조강사 순회교육 인건비 및 운영비 지원
- | **중학교 자유학기제 운영 지원** : 관내 중학교
 - 지원내용 : 학력 신장이 아닌 예술활동 등 꿈, 끼, 적성을 살릴 수 있는 학교별 특색있는 다양한 방과후 특기적성 프로그램 운영 지원
- | **생활과학 교실 운영 지원(코딩 및 소프트웨어 교육)** : 관내 중학교 및 도서벽지 초등학교
 - 지원내용 : 중학생 대상 SW분야 코딩 수업 및 도서벽지 초등학교 대상 기초과학 교실 운영지원
- | **학교급식 지원** : 관내 기숙사 및 야간학습(보충·자율) 시행중인 관내 중·고등학교
 - 지원내용 : 야간학습 참여 중·고교생 석식비 및 기숙사생 조식비 지원
- | **장수 청소년꿈터 달빛 프로그램 운영비 지원** : 장수군 청소년꿈터 달빛
 - 장수군 청소년꿈터 달빛을 이용하는 학생·청소년의 자치역량 강화와 진로·문화·예술교육 지원을 위한 프로그램 운영비 지원
- | **학교특색 교육과정 강화 운영 지원** : 관내 초·중·고등학교 (21개교)
 - 지원내용 : 학교별 특색교육과정 발굴 및 강화를 위한 강사비·운영비 지원
- | **해외진로문화탐방 운영 지원** : 관내 중학교
 - 지원내용 : 관내 중학교 3학년 대상 해외진로문화탐방 운영비 지원
- | **특성화 전문반 고등학교 육성 지원** : 전북유택고등학교
 - 지원내용 : 전국·전북기능경기대회 대비 자동차 기능 영재반 및 조리제빵반 자격증 취득 캠프 운영

고등학교 우수장학생 지원

- | **지원대상** : 관내 고등학생 2~3학년이면서 직전년도 내신성적이 1~3등급 이내 학생
- | **지원기준** : 주소지 제한없음
- | **지원내용** : 1등급 50만원, 2등급 30만원, 3등급 20만원
- | **신청방법** : 주소지 읍·면사무소 및 장수군애향교육진흥재단 방문 신청
- | **문 의** : 행정지원과 교육청소년팀 (☎ 063-350-2166)
장수군애향교육진흥재단 (☎ 063-351-2567)

인구시책 고등학교 학자금 지원

- | **지원내용** : 고등학교 분기별 수업료 지원 (관내고 · 관외고 무관)
※ 초·중등교육법에 의한 고교 무상교육 대상자 제외
- | **지원대상** : 타 장학금 (농업인자녀 학자금, 직장 교육수당 등)의 지원을 받지 않고 있는 장수군민
※ 위 사업의 학자금이라 함은 지원금, 장학금, 수당 등을 통칭함
- | **유의사항**
 - 부모, 학생 모두 장수군에 주민등록을 두어야 함
 - 부모의 사망 등으로 인해 부모 이외의 보호자(법정대리인)가 양육하는 경우 해당 법정대리인이 지원자격 충족시 지원가능
 - 최초 1회 신청 후 분기별 재학확인 후 학교로 직접 지원금 지급
- | **신청방법** : 읍·면 행정복지센터 및 면사무소 방문 신청
- | **문 의** : 기획조정실 지역소멸대응팀 (☎ 063-350-2192)

대학생 반값등록금

- | **지원대상** : 장수군민의 대학생 자녀 및 만학도
- | **지원기준** : 보호자 (부모 중 1명)가 공고일 이전 2년 이상 장수군 거주
(30세 이상 만학도는 본인 주소지로 같음)
- | **지원내용** : 관내고 졸업생 (1~졸업학년), 관외고 졸업생 (1학년) 반값등록금 지원
(만학도는 12년 이상 거주 장수군 관내에 주소를 둔 경우 관내고 졸업과 동등한 자격 인정)
 - 1인당 학기 최대 100만원 지원
 - 국내대학교 등록금 중 국가장학금 등 타 장학금을 제외한 본인부담금의 반값 지원
- | **신청방법** : 주소지 읍·면사무소 및 장수군애향교육진흥재단 방문 신청
- | **문 의** : 행정지원과 교육청소년팀 (☎ 063-350-2166)
장수군애향교육진흥재단 (☎ 063-351-2567)

대학생 주거비지원 장학금

- | **지원대상** : 장수군민의 국내 대학생 자녀
- | **지원기준** : 아래 요건 2개 모두 충족
 - 보호자 (부모 중 1명)가 공고일 이전 2년 이상 장수군 거주
 - 대학교 (2~4학년) 재학생으로 직전학기 성적 C학점 이상
- | **지원내용** : 장수군민 대학생 자녀 대상 주거비 지원 (학기당 100만원 지원)
- | **신청방법** : 주소지 읍·면사무소 및 장수군애향교육진흥재단 방문신청
- | **문 의** : 행정지원과 교육청소년팀 (☎ 063-350-2166)
장수군애향교육진흥재단 (☎ 063-351-2567)

대학생 희망 장학금

- | **지원대상** : 장수군 저소득층 국내 대학생 자녀
- | **지원기준** : 보호자(부모 중 1명)가 공고일 이전 2년 이상 장수군 거주
- | **지원내용** : 국민기초생활보장수급 가정의 대학교 재학생(1~졸업학년) 자녀 대상 생활비 50만원 지원
- | **신청방법** : 주소지 읍·면사무소 및 장수군애향교육진흥재단 방문신청
- | **문의** : 행정지원과 교육청소년팀 (☎ 063-350-2166)
장수군애향교육진흥재단 (☎ 063-351-2567)

특기 장학금

- | **지원대상** : 초,중,고교 재학생으로 직전년도 및 당해연도 국가, 지방자치단체, 공공기관, 분야별 협회(연맹)가 주최 또는 주관하는 도 단위 이상 대회에서 우수한 성적을 거둔 자
- | **지원기준** : 보호자(부모 중 1명)가 공고일 이전 2년 이상 장수군 거주
- | **지원내용** : 도 단위 이상 대회(단체전·개인전) 수상자 특기 장학금 지원
 - <단체 / 전국대회> 1위 300만원, 2위 200만원, 3위 100만원
 - <단체 / 도대회> 1위 200만원, 2위 100만원, 3위 50만원
 - <개인 / 전국대회> 1위 100만원, 2위 70만원, 3위 50만원
 - <개인 / 도대회> 1위 70만원, 2위 50만원, 3위 30만원
- | **신청방법** : 주소지 읍·면사무소 및 장수군애향교육진흥재단 방문신청
- | **문의** : 행정지원과 교육청소년팀 (☎ 063-350-2166)
장수군애향교육진흥재단 (☎ 063-351-2567)

예체능 문화인재 육성 장학금

- | **지원대상** : 초,중,고교 재학생으로 동일분야 전국대회에서 3위 이상 수상 실적을 2회 이상 보유한 자
(포트폴리오 제출)
- | **지원기준** : 보호자(부모 중 1명)가 공고일 이전 2년 이상 장수군 거주
- | **지원내용** : 연간 200만원
- | **신청방법** : 주소지 읍·면사무소 및 장수군애향교육진흥재단 방문신청
- | **문의** : 행정지원과 교육청소년팀 (☎ 063-350-2166)
장수군애향교육진흥재단 (☎ 063-351-2567)

대학 비진학 창업·취업 학원비 지원금

- | 지원대상 : 대학을 비진학(졸업연도)하고 창업 또는 취업을 위해 학원을 수강하는 학생
- | 지원기준 : 보호자(부모 중 1명)가 공고일 이전 2년 이상 장수군 거주
- | 지원내용 : 국비 등 보조를 받는 학원비를 제외한 3개월 학원비의 반값 지원 (최대 100만원 이내)
- | 신청방법 : 주소지 읍·면사무소 및 장수군애향교육진흥재단 방문신청
- | 문 의 : 행정지원과 교육청소년팀 (☎ 063-350-2166)
장수군애향교육진흥재단 (☎ 063-351-2567)

지역고교 입학우수자 장학금

- | 지원대상 : 지역고교 입학성적 우수자
- | 지원기준 : 주소지 제한없음
- | 지원내용 : 학교장이 추천한 관내고 입학우수자 장학금 100만원 지원
- | 신청방법 : 학교장 추천
- | 문 의 : 행정지원과 교육청소년팀 (☎ 063-350-2166)
장수군애향교육진흥재단 (☎ 063-351-2567)

장수학당, 장수꿈의학당 지원

- | 지원대상 : 장수군 관내 중·고등학생 / 중학생 : 장수꿈의학당, 고등학생 : 장수학당
- | 지원기준 : 주소지 제한없음
- | 지원내용 : 진로캠프, 개인별 학습컨설팅, 인터넷강의 수강료 지원
 - 장수꿈의학당 : 오프라인 영어, 수학 특강
 - 장수학당 : 스터디캠프, 스터디카페 지원
- | 신청방법 : 주소지 읍·면사무소 및 장수군애향교육진흥재단 방문신청
- | 문 의 : 행정지원과 교육청소년팀 (☎ 063-350-2166)
장수군애향교육진흥재단 (☎ 063-351-2567)

초등생 영어, 수학 학습 지원

- | 지원대상 : 장수군 관내 초등학교 5~6학년 재학생
- | 지원기준 : 주소지 제한없음
- | 지원내용 : 읍·면별 영어, 수학 교실 지원
- | 신청방법 : 주소지 읍·면사무소 및 장수군애향교육진흥재단 방문신청
- | 문 의 : 행정지원과 교육청소년팀 (☎ 063-350-2166)
장수군애향교육진흥재단 (☎ 063-351-2567)

전북특별자치도 평생교육 활성화 지원

- | 지원대상 : 장수군민
- | 운영기간 : 2025. 4. ~ 12.
- | 지원내용 : 지역주민을 위한 평생교육 프로그램 운영
- | 신청방법 : 장수군 가족센터 및 사랑뜰장애인평생교육원 신청
- | 문 의 : 장수군 가족센터 (☎ 063-352-3362)
사랑뜰장애인평생교육원 (☎ 063-353-0498)

평생교육 프로그램 운영

- | 지원대상 : 장수군민
- | 운영기간 : 2025. 3. ~ 12.
- | 지원내용 : 지역 주민들을 위한 평생교육 프로그램 운영
- | 신청방법 : 장수군 통합예약시스템 온라인 신청
- | 문 의 : 행정지원과 교육청소년팀 (☎ 063-350-2167)

지역주민 평생교육(중장비운전, 생활용접, 제과제빵 실습반) 운영 지원

- | 지원대상 : 장수군민
- | 운영기간 : 2025. 3. ~ 8.
- | 지원내용 : 지역주민 중장비운전, 생활용접, 제과제빵 실습반 운영
- | 신청방법 : 전북유니텍고등학교 방문 신청
- | 문 의 : 전북유니텍고등학교 (☎ 063-351-2448)

성인문해 교육기관 프로그램 지원

- | 지원대상 : 장수군민
- | 운영기간 : 2025. 3. ~ 11.
- | 지원내용 : 비문해 성인 대상 맞춤형 한글교육
- | 신청방법 : 장수군노인장애인복지관 방문 신청
- | 문 의 : 장수군노인장애인복지관 (☎ 063-353-8286)

< 참고사항 >

성인문해교육이란?

기초능력 향상과 사회적 통합실현을 위하여 저학력 성인에게 제2의 교육기회를 제공하고, 일상 생활을 영위하는데 필요한 문자해독 능력을 포함한 기초생활능력 등을 갖추 수 있도록 조직화 된 프로그램

청소년문화의 집 운영

- | **소 개** : 청소년 활동의 기반을 조성하기 위한 시설로 청소년들에게 문화예술, 동아리, 봉사활동 등의 다양한 청소년활동 프로그램과 문화 공간 제공 및 자치활동 지원
- | **이용대상** : 관내 청소년
- | **이용시간** : 월 ~ 토 09:00 ~ 18:00
- | **운영내용**
 - 청소년문화체험 프로그램 : 방학특강 및 청소년 문화강좌, 찾아가는 문화의집 프로그램(학교연계), 청소년안전교육(인증프로그램), 청소년환경지킴이 활동, 청소년참여예산학교 등
 - 지역사회 연계 : 어린이날 한마당, 장수골 청소년문화제
 - 자치활동 : 청소년운영위원회, 참여위원회, 동아리, 자원봉사단 등
 - 이용시설 : 북카페, 노래방, 포켓볼, 미디어실, 댄스실(강당)
- | **문 의** : 장수군 청소년문화의집 (☎ 063-351-7942)

청소년상담복지센터 운영

- | **소 개** : 청소년들이 건강하게 스스로 성장·발달할 수 있도록 청소년문제에 기초한 상담, 지원 및 예방적 서비스 제공
- | **이용대상** : 지역 청소년, 학부모, 청소년 지도자
- | **이용시간** : 평일(월~금) 09:00 ~ 18:00
- | **운영내용**
 - 상담지원 : 개인상담 및 심리검사, 집단상담 프로그램, 사랑의 교실 선도프로그램, 지도자역량강화교육, 가족힐링캠프, 표현예술치료, 성폭력예방교육, 미술심리치료, 장수골청소년문화제 등
 - 청소년안전망 : 회의체(복지심의위원회, 실무위원회, 학교지원단, 1388청소년지원단), 진로직업체험, 아웃리치, 위기청소년 긴급구조지원, 청소년문화체험, 자기주도성 프로그램, 자활지원, 청소년예방교육, 1388청소년전화 운영, 청소년 인성교육, 부모교육 등
 - 고위기 집중심리 클리닉 운영 등
- | **문 의** : 장수군 청소년상담복지센터 (☎ 063-350-2109)

장수군 청소년 꿈키움 바우처 카드 지원

- | **지원대상** : 관내 13 ~ 18세 청소년
- | **지원내용** : 연 20만원 바우처 지원 (반기별 10만원)
- | **신청방법** : 주민등록상 주소지 읍·면사무소 방문신청
- | **문 의** : 행정지원과 교육청소년팀 (☎ 063-350-2168)



청소년의 건강한 꿈 키워드림 운영

| 지원대상 : 초등학교 4학년 ~ 6학년 (20명 정도)

| 지원내용

- 기간 : 2025년 8월 ~ 10월 / 3개월간 / 주2회
- 프로그램 내용
 - 체성분 분석 및 기초체력검사 후 운동기구를 이용한 운동능력향상 및 성장운동
 - 규칙적인 신체활동을 통한 비만 예방
 - 올바른 식생활을 위한 영양교육
 - 청소년기 스트레스 해소를 위한 문예활동 및 고민 나누기 등
 - 건강한 영양간식 만들기 (조리실습)

| 신청방법 : 방문접수 및 학교를 통한 단체 접수 (참가비 무료)

| 문 의 : 장계면 건강생활지원센터 (☎ 063-352-8700)

장수군 여성문화센터 운영

| 지원대상 : 장수군민

| 지원내용 : 장수군민(여성)을 위한 취미·소양 및 자격·취업 프로그램 운영

| 장 소 : 장수군여성·청소년문화센터 2층 (장수읍 신천로 81)

| 신청방법 : 장수군 통합예약시스템 인터넷 신청 (<http://www.jangsu.go.kr/reserve/index.jangsu>)

| 문 의 : 장수군 여성문화센터 (☎ 063-350-2105)

생활문화예술동호회 활성화사업

| 지원대상 : 관내 10인 이상 동호회 (생활문화예술동호회네트워크 등록)

| 지원내용 : 동호회 활동 (강사료, 행사비) 지원 / 최대 5백만원

| 신청방법 : 모집 공고 시 신청서 제출 (방문)

| 신청장소 : 한누리전당 3층 (생활문화예술동호회)

| 문 의 : (사)생활문화예술동호회네트워크 (☎ 063-353-5301)

장수군 도서관 상호대차 서비스 운영

| 지원대상 : 장수군 도서관 책이음 회원

| 지원내용 : 군립도서관↔작은도서관, 작은도서관↔작은도서관 간 소장자료 공유 대출

| 이용방법 : 1인 5권 이내, 이용자가 지정한 도서관으로 도서배달 및 반납

| 장 소 : 군립도서관 및 작은도서관 6개소 (장수, 산서, 번암, 천천, 계남, 계북)

| 신청장소 : 군립 및 작은도서관 방문신청 또는 도서관 홈페이지 신청

| 문 의 : 문화체육과 도서관팀 (☎ 063-350-2333)

기적의 오케스트라 지원

- | **지원대상** : 관내 초 · 중 · 고등학생
- | **지원내용**
 - 단원 : 60명
 - 수업시간 : 매주 월, 목요일 15:30 ~ 18:00
 - 교육장소 : 한누리전당
 - 교육비 무료, 악기 무상 대여
- | **신청방법** : 신규단원 모집공고(매년 3~4월경)시 신청서 제출
- | **문 의** : 장수문화원 (☎ 063-351-5349)

북스타트사업 운영

- | **지원대상** : 장수군에 주소를 둔 0~72개월 영 · 유아 (미취학 아동)
- | **지원내용** : 북스타트 꾸러미 배부 (그림책 2권, 퍼즐 / 학용품 1개, 북스타트 가방 등)
- | **장 소** : 군립도서관 및 작은도서관 6개소 (장수, 산서, 번암, 천천, 계남, 계북)
- | **신청방법** : 군립 및 작은도서관 방문신청
- | **신청서류** : 보호자신분증, 주민등록등본 (또는 건강보험증사본)
- | **문 의** : 문화체육과 도서관팀 (☎ 063-350-2332)

| | | | |
|---------|---------------|---------|---------------|
| 군립도서관 | ☎063-350-1621 | 장수작은도서관 | ☎063-350-1638 |
| 산서작은도서관 | ☎063-351-8100 | 번암작은도서관 | ☎063-352-3304 |
| 천천작은도서관 | ☎063-351-3435 | 계남작은도서관 | ☎063-352-6200 |
| 계북작은도서관 | ☎063-351-3600 | | |

문화학교 강좌

- | **지원대상** : 관내 주민
- | **지원내용** : 7개 강좌
 - 모집인원 : 강좌별 10명 이상
 - 교육시간 : 매주 1회 2시간
 - 교육장소 : 한누리전당 3층
 - 교육비 : 재료비 일부 개인부담
- | **신청방법** : 교육생 모집 공고 시 신청서 제출
- | **문 의** : 장수문화원 (☎ 063-351-5349)

통합문화이용권 지원사업

- | 지원대상 : 기초생활수급자 및 차상위계층 (6세 이상)
- | 지원내용 : 문화예술, 국내 여행, 체육 분야에 사용 가능한 '문화누리카드' 발급 (1인당 연간 14만원 지원)
- | 신청방법 : 읍·면 사무소 방문 신청
- | 문 의 : 문화체육과 문화예술팀 (☎ 063-350-2318)
주소지 읍·면사무소 총무팀

청년 문화예술 패스 지원사업

- | 지원대상 : 19세 청년 (2006년 출생자)
- | 지원내용 : 예술분야 공연 및 전시 관람비 지원 (1인당 연간 15만원 지원)
- | 신청방법 : 티켓 판매 협력 예매처(인터파크, 예스24)에서 "청년문화예술 패스"신청 후 포인트 배정
- | 문 의 : 문화체육과 문화예술팀 (☎ 063-350-2318)
청년문화예술패스 고객센터(☎1577-1968)

스포츠강좌 이용권 지원

- | 지원대상 : 기초생활보장수급가구 및 차상위계층, 법정 한부모 지원가족, 5세 ~ 18세 유·청소년
- | 지원내용 : 1인당 매월 10.5만원 스포츠강좌 수강료 지원
- | 신청방법 : 온라인 신청 - 스포츠강좌 이용권 홈페이지 (<http://svoucher.kspo.or.kr>)
- | 문 의 : 문화체육과 체육진흥팀 (☎ 063-350-2884)

장애인스포츠강좌 이용권 지원

- | 지원대상 : 소득구분 없이 장애인 여부에 따라 지원(5세 ~ 69세)
- | 지원내용 : 1인당 매월 11만원 장애인스포츠강좌 수강료 지원
- | 신청방법 : 온라인 신청 - 스포츠강좌 이용권 홈페이지 (<http://dvoucher.kspo.or.kr>)
- | 문 의 : 문화체육과 체육진흥팀 (☎ 063-350-2884)



03

취업 · 일자리 · 청년

| | |
|-----------------------|----|
| • 장수군 로컬 JOB센터 운영 | 32 |
| • 여성새로일하기센터 운영 | 32 |
| • 지역공동체 및 공공근로 일자리 사업 | 32 |
| • 시군청년혁신가 예비창업지원 | 33 |
| • 청년 창업더하기 지원사업 | 33 |
| • 청년취업 지원 | 33 |
| • 4060 신중년 취업 지원 | 34 |
| • 전북청년 지역 정착 지원사업 | 34 |
| • 전북청년 청년활력수당 | 35 |
| • 전북청년 함께 두배적금 사업 | 35 |
| • 청년 네트워크 활성화사업 | 35 |
| • 청년 동아리 지원 | 35 |
| • 청년 소통공간 운영 | 35 |
| • 장수 청년 레벨업 사업 | 36 |
| • 창업 식품기업 지원사업 | 36 |
| • 농군사관학교 운영 | 36 |
| • 장수형 청년창업농 영농정착지원 | 36 |
| • 청년농업인 영농정착지원사업 | 36 |

장수군 로컬JOB센터 운영

| 지원대상 : 구인·구직 희망자

| 지원내용

- 구인·구직신청, 취업알선, 동행면접
- 도·농 상생형 농가일자리지원 : 도시 유희인력을 농가일자리 연계하여 농번기 인력난 해소 (간식비, 교통비 등 지원)
- 채용행사, 일자리 협력망 구축 및 홍보

| 위 치 : 장수군 장수읍 준비길 12, 2층

| 이용시간 : 매주 월 ~ 금 09:00 ~ 18:00

| 홈페이지 : <http://jeonbuk.work.go.kr/jangsu> (포털사이트에 “장수군 잡센터” 검색)

| 문 의 : 장수군 로컬JOB센터 (☎ 063-352-7898)

여성새로일하기센터 운영

| 지원대상 : 관내 구직희망 여성

| 장 소 : 장수군여성·청소년문화센터 2층 (장수읍 신천로 81)

| 운영시간 : 평일(월~금) 09:00~18:00

| 지원내용

- 구인·구직·취업 서비스 제공, 이동상담, 동행면접, 사후관리사업
- 여성친화일촌기업 발굴 협약 및 기업환경개선사업 지원
- 새일인턴 결혼인턴 지원사업
- 경력단절예방 심리 노무 고충상담
- 직장문화개선 찾아가는 기업컨설팅 지원

| 문 의 : 여성새로일하기센터 (☎ 063-351-8798, 8799)

지역공동체 및 공공근로 일자리 사업

| 지원대상 : 18세 이상 근로능력자로서 고용노동부 ‘2025 직접일자리사업 합동지침’상 취업취약계층

| 근로시간 : 주 30시간 이내로 근무 / 1일 3시간 ~ 6시간, 사업장마다 다름
(65세 미만 주 30시간, 65세 이상 주 25시간 이내)

| 지원내용 : 1시간 10,030원 ※ 주·월차수당 별도지급

| 사 업 장 : 28개소 (지역공동체 3개소, 공공근로 25개소)

| 모집인원 : 66명 (상반기 33명, 하반기 33명)

| 사업기간 : (상반기) 3월~6월, (하반기) 7월~10월 (예산 잔액에 따라 조정)

| 접수기간 : 상반기 1월중 / 하반기 6월중 예정

| 문 의 : 농산업정책과 일자리창출팀 (☎ 063-350-2191)

시군청년혁신가 예비창업지원

- | **지원대상** : 군내 39세 이하의 예비창업자 또는 3년 이내 창업기업
- | **지원인원** : 2명
- | **지원내용** : 시제품 제작비 및 맞춤형 컨설팅, 사업화 교육 등 13백만원 지원
- | **신청방법** : 모집 공고 시 온라인 신청 (전북창조경제혁신센터 온라인 플랫폼 : <http://event.jbci.or.kr>)
- | **문의** : **농산업정책과 일자리창출팀 (☎ 063-350-2194)**
전북창조경제혁신센터 혁신창업팀 (☎ 063-220-8944, 8946)

청년 창업더하기 지원사업

- | **지원대상** : 관내에 주소를 두고 있는 18세 이상 49세 이하의 개인 또는 법인·단체
- 예비창업 또는 3년 이내 창업 / 법인·단체의 경우 청년이 80% 이상 구성원으로 있어야 함
- | **지원인원** : 4명
- | **지원내용** : 시설비, 리모델링, 장비구입, 홍보 및 마케팅비 등 최대 18백만원 지원
- | **신청방법** : 모집 공고 시 신청
- | **신청시 구비서류**

| | |
|--|--|
| <ul style="list-style-type: none"> - 사업신청서 - 세부사업 계획서 - 개인정보 수집 등 정보처리동의서 - 최종학력 졸업증명서 - 주민등록 등·초본 - 사업자등록증(사실증명) - 건물 임대차계약서, 사업장 내외부 사진 | <ul style="list-style-type: none"> - 국세 및 지방세 완납증명서 - 고용보험 자격이력내역서 - 지식재산권보유자 (특허등록상태) - 창업분야 수상실적 - 창업교육이수 실적 (최근 3년, 30시간 이상) |
|--|--|
- | **문의** : **농산업정책과 일자리창출팀 (☎ 063-350-2194)**

청년취업 지원

- | **지원대상**
[기업] 상시근로자 3인 이상 사업장 중 정규직 채용계획이 있는 업체
[청년] 미취업 상태인 18세 이상 39세 이하 주소지가 전북특별자치도인 자
- | **지원내용**
[기업] 청년취업지원사업에 참여하는 사업체에서 청년층 신규채용 시 취업약정서 체결에 따라 인건비 지원금(월 70만원)을 총12회 지급
[청년] 해당 기업에서 취업약정서 체결하여 장기근속한 자에 대하여 6개월, 12개월, 24개월 경과시 각 100만원씩(총300만원) 취업장려금 지급
- | **신청방법**
[기업] 매년 참여기업 정기모집 공고 시 신청
[청년] 실시기업 신규채용 모집 시(수시) 신청, 취업약정서 체결
- | **문의** : **농산업정책과 일자리창출팀 (☎ 063-350-2194)**

4060 신중년 취업 지원

| 지원대상

- [기업] 상시근로자 3인 이상 사업장 중 정규직 채용 계획이 있는 업체
- [신중년] 미취업 상태인 40세 이상 69세 이하 주소지가 전북특별자치도인 자

| 지원내용

- [기업] 신중년취업지원사업에 참여하는 사업체에서 신중년층 신규채용 시 취업약정서 체결에 따라 인건비 지원금(월 70만원)을 총12회 지급
- [신중년] 해당 기업에서 취업약정서 체결하여 장기근속한 자에 대하여 6개월, 12개월, 24개월 경과시 각 50만원씩, 24개월 경과시 100만원 취업장려금 지급(총200만원)

| 신청방법

- [기업] 매년 참여기업 정기모집 공고 시 신청
- [신중년] 실시기업 신규채용 모집 시(수시) 신청, 취업약정서 체결

| 문 의 : 농산업정책과 일자리창출팀 (☎ 063-350-2194)

전북청년 지역정착 지원사업

| 지원대상 : 관내 거주하는 18세~39세 이하의 청년 (장수군 29명)

| 지원내용 : 월 30만원 12개월간 최대 360만원 지원 ※ ezwell 홈페이지를 통해 맞춤형 포인트로 지급

| 지원자격

- 연령: 공고일 기준 18세~39세 이하
- 거주: 청년기간 중 1년 이상 전북특별자치도 내 거주 이력
- 종사분야: 각분야에 6개월 종사한 이력 및 증명 가능(농업, 임업, 어업, 문화예술, 중소기업, 연구개발업 종사인)
- 소득: 최근 3개월 평균 고지액 중위소득 180% 이하

| 신청방법 : 도 및 시·군 통합 공고 후 시스템 등록접수

- 시스템 홈페이지 : www.ttd.ezwell.com / 청년허브센터 링크 : www.jb2030.or.kr

| 선정기준 : 배정인원 내 선정

- 심사: 나이, 거주기간, 소득수준, 활동기간 정량평가
- 평가기준에 의해 4개 항목 정량평가를 통해 총점수가 높은 순으로 선발
- 선정예정자에 대한 자료진위 및 중복사업 조회 후 확정

| 중복배제사업 : 청년창업농 영농정착지원금, 문화예술인 창작지원금, 청년내일채움공제, 청년재직자 내일채움공제, 자체 유사사업

| 문 의 : 기획조정실 지역소멸대응팀 (☎ 063-350-2042)

전북형 청년활력수당

- | **지원대상** : 18세~39세 미취업자 청년, 기준 중위소득 150% 이하 (장수군 14명)
* 제외: 재학생, 휴학생, 실업급여 수급자, 기초생활수급자, 중앙 및 시군 유사 구직활동 지원사업, 직접일자리 사업 등
- | **지원내용** : 월 50만원 6개월간 최대 300만원 지원
 - (청년구직활동수당) 월 50만원씩 최대 6개월(1인 최대 300만 포인트)
 - (취·창업성공금) 지원금 수급 중 취업하여 3개월 근속 시 50만원 지원
* 단, 마지막 달(6개월 차) 취·창업자, 전북 외 취·창업자 및 공무원 등 제외
 - (취업 관련 서비스) 취·창업 특강, 면접 준비 등 취업역량 강화 교육 프로그램 병행 지원
* 참여 청년 3개월 이내 2회 참여 의무
- | **지원항목** : 취·창업 활동에 준하는 항목 지원
 - 직접비: 학원수강료, 교재·도서구입비, 자격증 접수비, 면접활동비 등
 - 간접비: 구직활동에 따른 식비, 교통비, 사무용품 등
- | **신청방법** : 도 및 시·군 통합 공고 후 시스템 등록접수
 - 시스템 홈페이지 : jbyouth.ezwel.com / 청년허브센터 링크 : www.jb2030.or.kr
- | **문 의** : 기획조정실 지역소멸대응팀 (☎ 063-350-2042)

전북청년 함께 두배적금 사업

- | **지원대상** : 도내 거주 근로청년 근로유형에 관계없이 공고일 이전 6개월 동안 3개월 이상 계속 근로종인자
- 18세~39세, 중위소득 140% (장수군 15명)
- | **지원내용** : 본인 납입금 (10만원) 적립 시 동일 금액 지방비 매칭 지원 (2년만기) 종합 금융상담, 소득지출관리, 신용관리 등 금융교육 및 컨설팅 (온·오프라인)
- | **문 의** : 기획조정실 지역소멸대응팀 (☎ 063-350-2042)

청년 네트워크 활성화사업

- | **지원대상** : 장수군 청년협의체
- | **지원내용** : 청년들이 자율적으로 사업을 진행할 수 있도록 지원
- | **문 의** : 기획조정실 지역소멸대응팀 (☎ 063-350-2042)

청년 동아리 지원사업

- | **지원대상** : 신청일 기준 관내 거주하고 있는 5인 이상으로 구성된 동아리 7팀
- | **지원내용** : 14,000천원 (동아리 1개소당 2,000천원 지급)
- | **지원분야** : 문화예술, 취미·여가, 창업준비, 지역발전 연구 등
- | **신청방법** : 사업시행 공고 후 방문신청 또는 이메일 접수
- | **문 의** : 기획조정실 지역소멸대응팀 (☎ 063-350-2042)

청년 소통공간 운영

- | **지원대상** : 청년소통공간 운영 및 청년 활동가 채용
- | **위 치** : 장수군 장수읍 방촌길 10, 2층
- | **문 의** : 기획조정실 지역소멸대응팀 (☎ 063-350-2042)

장수 청년 레벨업 (Level Up)

- | 지원대상 : 신청일 기준 관내 거주하고 있는 3인 이상으로 구성된 청년 단체 또는 개인 청년사업자
- | 지원내용 : 30,000천원 (1개소당 10,000천원 지원)
- 지역자원을 활용한 아이디어 발굴 및 사업추진 지원
- | 신청방법 : 사업시행 공고 후 방문신청 또는 이메일 접수
- | 문 의 : 기획조정실 지역소멸대응팀 (☎ 063-350-2042)

창업 식품기업 지원사업

- | 지원대상 : 7년 미만 식품기업 또는 농업생산자단체로 식품제조가공업, 식품첨가물제조업, 식품소분판매업, 식품보존업 등록업체
- | 지원내용 : 생산·보관에 관련된 자동화 기계·장비 지원
- | 신청방법 : 농산유통과 식품산업팀 방문신청 / 읍·면사무소 방문신청
- | 문 의 : 농산유통과 식품산업팀 (☎ 063-350-1726) 및 읍·면사무소 산업팀

농군사관학교 운영

- | 지원대상 : 장수군에 거주하는 농군사관학교 교육과정을 희망하는 자
- | 교육내용 : 3개 교육과정 운영(스마트팜 채소, 토마토 심화, 사과 다축·밀식)
- | 신청방법 : 신청서 및 기타 구비서류 지참 후 방문접수
- | 문 의 : 농촌지원과 농업인육성팀 (☎ 063-350-2831)

장수형 청년창업농 영농정착지원

- | 지원대상 : 장수군에 거주하며 만 45세 이상 ~ 만 50세 미만 독립영농경력 3년 이하 (독립경영 예정자 포함) 농업인
- | 지원내용 : 영농정착지원금(지역상품권) 월 80만원 1년간 지원
- | 신청방법 : 신청서 및 기타 구비서류 지참 후 방문접수
- | 문 의 : 농촌지원과 지도기획팀 (☎ 063-350-2823)

청년농업인 영농정착지원사업

- | 지원대상 : 만 18세 이상 ~ 만 40세 미만 독립영농경력 3년이하(독립경영 예정자 포함) 농업인
- | 지원내용 : 월 90~11만원/인(영농경력에따라 차등지급) 최대 3년간, 후계농업경영인 육성자금 최대 5억 지원
- | 신청방법 : 농림사업정보시스템(Agrix) 온라인 접수
- | 문 의 : 농촌지원과 지도기획팀 (☎ 063-350-2823)

04

귀농·귀촌

- 귀농·귀촌인 주택수리비 지원 38
- 귀농·귀촌인 주택 신축 설계비 지원 38
- 귀농인의 집 운영 38
- 귀농 농업창업 및 주택구입(신축) 지원 39
- 장수군 귀농·귀촌 종합지원센터 운영 40

귀농·귀촌인 주택수리비 지원

| 지원대상

- 귀농·귀촌 전입일을 기준으로 사업 신청일까지 5년 이내 전입자
- 타지역(농촌 외의 지역)에서 1년 이상 지속적으로 거주 후 장수군으로 전입한자
(세대주만 신청 가능)

| 지원대상 주택

- 사업 신청일 현재 사람이 거주하는 주된 건물(본체)만 지원
- 건축물관리대장 등재 및 등기부상 건물이어야 함
- 주택을 임대하는 경우에는 임대차계약 기간을 5년 이상 체결한 경우

| 지원액 : 가구당 최대 5,000천원 이내 지원

| 지원비율 : 보조 50%, 자부담 50%

| 사업내용 : 주택리모델링, 보일러 교체, 지붕·부엌·화장실 개량 등 (단, 비품구입비 제외)

| 신청장소 : 읍·면사무소 산업팀

| 문의 : 농산업정책과 귀농귀촌팀 (☎ 063-350-2396)

귀농·귀촌인 주택 신축 설계비 지원

| 지원대상

- 귀농·귀촌 전입일을 기준으로 사업 신청일 현재 전입한지 5년 이내 인 자
- 타지역에서 1년 이상 지속적으로 거주 후 전입한 자 (건축주만 신청 가능)

| 지원내용 : 귀농·귀촌인 주택신축 설계비용

※ 지원제외 : 군에서 추진하는 주택관련 지원을 받은 자

| 지원액 : 가구당 2백만원 이내에서 주택신축 설계비 지원

| 지원비율 : 보조 50%, 자부담 50%

| 신청장소 : 읍·면사무소 산업팀

| 문의 : 농산업정책과 귀농귀촌팀 (☎ 063-350-2396)

귀농인의 집 운영

| 개 소 수 : 8동

| 입주대상 : 장수군에 정착하고자 하는 자

※ 귀농교육 이수자, 가족(부부 등)과 함께 입주자 우선순위 부여

| 신청장소 : 장수군 귀농귀촌종합지원센터

| 문의 : 장수군 귀농귀촌종합지원센터 (☎ 063-353-5340)

귀농 농업창업 및 주택구입(신축) 지원

| **신청자격** : 농촌 외의 지역에서 거주하던 자가 농업을 전업으로 하기 위하여 농촌으로 이주한 자 및 이주 예정자(단, 아래 조건을 모두 충족할 것)

- ① 65세 이하인 자(주택 구입 및 신축 자금은 해당없음)
- ② 장수군 전입일로부터 만 5년이 경과하지 않은 세대주 또는 세대원중 1인
- ③ 귀농·영농 교육을 8시간 이상 이수한 자

※ 신청일 기준 5년 이내 한하여 인정, 사이버교육은 100% 범위 내에서 최대 40시간까지 인정

| **지원분야** : 경종 및 축산분야(임야, 중고농기계, 직계존비속 및 형제자매 소유의 농지, 축사 등 시설물 지원불가), 주택구입 및 신축분야(연면적 150㎡이하, 창고 또는 차고 등의 부속시설 면적이 더 큰 경우 제외)

| **대출한도 및 범위**

- 농업창업자금 : 세대당 300백만원 한도 내
- 주택구입자금 : 세대당 75백만원 한도 내

| **사업절차** : 창업자금 상담 및 신용·담보조회(농협) → 신청서류 제출 → 심의위원회 심사
→ 사업대상자 선정 후 사업추진 → 추진실적확인신청서 제출 → 추진실적
→ 확인서 발급 → 자금실행(농협) → 농업경영체등록 및 제출

| **신청장소** : 농산업정책과 귀농귀촌팀

| **문 의** : 농산업정책과 귀농귀촌팀 (☎ 063-350-2398)



장수군 귀농·귀촌 종합 지원센터 운영

| 이용대상 : 장수군으로 귀농귀촌을 희망하는 도시민

| 이용시간 : 09:00 ~ 18:00 (월~금)

| 사업안내 : 귀농귀촌 활성화 지원, 귀농인의 집 운영 등

| 문 의 : 농산업정책과 귀농귀촌팀 (☎ 063-350-2398)

장수군 귀농귀촌종합지원센터 (☎ 063-353-5340)

| 장수군 귀농귀촌 종합지원센터 운영 사업 내용

| 분류 | 제 목 | 내 용 |
|----------|--------------------------|---|
| 홍보 분야 | 귀농귀촌 블로그 운영 | 귀농귀촌을 좀 더 쉽게 알리기 위해 귀농귀촌 정책 등 다양한 정보 제공 |
| | 전북특별자치도 귀농귀촌 상담홍보전 | 전북특별자치도에서 주관하는 박람회에 참석하여 도시민에게 장수군으로 귀농·귀촌할 수 있도록 홍보 |
| | 도시민 상담 및 교육 | 서울 소재 전북특별자치도 귀농귀촌 지원센터에서 도시민을 대상으로 귀농귀촌 상담 (연2회) |
| | 귀농귀촌 안내책자 발행 | - 장수군 및 귀농귀촌 정책 홍보 |
| 교육 분야 | 장수 귀농학교 운영 | - 귀농귀촌인의 안정적인 정착을 위한 교육 실시 (연2회 운영) - 귀농학교 졸업생들의 기수별 모임도 활성화 되어있어, 장수군으로 귀농귀촌이 이루어지는 원동력이 되는 교육 |
| | 실용교육 운영 | 귀농귀촌인과 지역주민이 함께 화합 소통하는 교육 |
| 그외 사업 | 귀농귀촌 동아리 운영 | 귀농귀촌인과 지역민과의 동아리 활동을 통해 친목과 화합을 도모 (동아리당 200만원 지원) |
| | 귀농귀촌 마을환영회 | 마을환영행사를 통해 마을주민과 귀농귀촌인이 소통하는 시간을 마련 (개소당 50만원 지원) |
| | 귀농귀촌 한마음 대회 | 귀농귀촌인이 소통하고 교류하는 어울림 행사 |

05

노후 · 고령층

| | |
|---------------------------|----|
| • 노인일자리 및 사회활동 지원 | 42 |
| • 기초연금 지원 | 42 |
| • 노인 이·미용비 지원 | 42 |
| • 취약계층 목욕비 지원 | 43 |
| • 독거노인 응급안전알림서비스 | 43 |
| • 노인익치(틀니)지원 사업 | 43 |
| • 노인틀니·임플란트·치석제거 지원 | 44 |
| • 노인복지관 운영 | 44 |
| • 노부모 모시는 가정 효도수당 지원 | 45 |
| • 대상포진 예방접종 | 45 |
| • 어르신 폐렴구균 예방접종 무료 지원 | 45 |
| • 어르신 인플루엔자 예방접종 무료 지원 | 45 |
| • 65세이상 노인 무릎 인공관절 수술비 지원 | 46 |
| • 취약계층 응급환자 이송비 지원 | 46 |

노인일자리 및 사회활동 지원

- | **참여대상** : 관내에 주소를 등재한 65세 이상 기초연금수급자
- | **제외대상**
 - 기초연금 비수급자, 국민기초생활보장법에 의한 생계급여 수급자
 - 정부부처 및 지자체에서 추진하는 일자리사업 참여자
 - 국민건강보험 직장가입자(본인), 장기요양보험 등급판정자 (1~5등급, 인지지원등급)
 - ※ 당해연도 노인일자리 및 사회활동지원사업 추진 계획에 의거 변동사항 있음
- | **근무시간** : 1일 3시간 / 월30시간
- | **보 수 액** : 월 최대 29만원
- | **신청방법** : 참여자 모집 신청·접수 시 읍·면 행정복지센터 및 면사무소 직접 방문
- | **사업유형** : 공익활동형, 역량활용형, 공동체사업단형
- | **문 의** : 주민복지과 경로복지팀 (☎ 063-350-2112)

기초연금 지원

- | **지원대상** : 소득인정액이 선정기준액 이하인 65세 이상 노인
- | **지원내용** : 기초연금 지원
 - [단독세대] 최소 33천원 ~ 최대 334천원
 - [부부세대] 최소 66천원 ~ 최대 535천원
- | **신청방법** : 거주지 읍·면사무소 / 국민연금공단 지사 방문
- | **문 의** : 주민복지과 경로복지팀 (☎ 063-350-2113)

노인 이·미용비 지원

- | **지원대상** : 만65세 이상 노인
- | **지원내용** : 관내 어르신들의 건강관리 및 품위유지 제고를 위한 이·미용비 지원 (반기별 지급)
 - [지원금액] 연 120,000원, 60,000원씩 반기별 지급
 - [지원방법] 장수사랑 이·미용권(바우처 카드) 지급
- | **이용방법** : 관내 협약된 이·미용실 이용
- | **문 의** : 주민복지과 경로복지팀 (☎ 063-350-2113)

취약계층 목욕비 지원

- | **지원대상** : 작은 목욕탕이 없는 번암면, 장계면, 천천면, 계남면, 계북면, 취약계층 (노인, 수급자, 장애인)
- | **지원내용** : 목욕비 지원 (반기별 지급)
 - [지원금액] 연 72,000원, 36,000원씩 반기별 지급
 - [지원방법] 장수사랑 목욕이용권(바우처 카드) 지급
- | **이용방법** : 관내 협약된 목욕업체 이용 (장계 창명사우나, 천천 나봄온천)
- | **문의** : 주민복지과 경로복지팀 (☎ 063-350-2113)

독거노인 응급안전알림서비스

- | **지원대상** : 실제로 혼자 살고 있는 관내 65세 이상의 독거노인
- | **지원내용** : 독거노인 가정에 댁내장비(화재 및 가스 감지기 등)설치·운영 및 시스템모니터링 (장기부재, 활동미감지 등) 실시로 대상자 안전 확인 및 응급상황에 대처
- | **신청방법** : 읍·면사무소, 장수군 노인복지관
- | **문의** : 장수군 노인복지관 (☎ 063-353-8288)

노인의치(틀니)지원 사업

- | **지원대상** : 관내 주소를 등재한 65세 이상 기초생활의료급여수급자 및 차상위본인부담경감 대상자
- | **지원내용**
 - 노인 의치 (완전틀니, 부분틀니) 본인부담 시술비용 지원
 - 사후관리 본인부담금 지원(5년간) 1인당 최대 220천원/연
- | **신청방법** : 보건사업과 구강보건실 방문 신청
- | **문의** : 보건사업과 방문보건팀 (☎ 063-350-2627, 2643)

노인틀니·임플란트·치석제거 지원

| 노인틀니 지원

- 지원대상 : 65세이상 의료급여 대상자
- 본인부담률 : 1종 5%, 2종 15% 부담
- 급여조건 : 7년 주기로 1회 급여 적용

| 노인 임플란트 지원

- 지원대상 : 65세이상 의료급여 대상자
- 본인부담률 : 1종 10%, 2종 20% 부담
- 급여조건 : 평생 2개

| 치석제거 지원

- 지원대상 : 19세 이상 의료급여 대상자
- 본인부담률 : 법정 본인부담금
※ 1종 : 1천원, 1.5천원, 2천원 / 2종 : 1천원, 15%, 15%
- 급여조건 : 연1회 (횟수 초과시 비급여)

| 문 의 : 주민복지과 사회보장팀 (☎ 063-350-2084)

노인복지관 운영

| 이용대상 : 장수군 거주 60세 이상 어르신

| 이용시간 : 매주 월 ~ 금 09:00 ~ 18:00

| 사업내용 : 당구, 탁구, 노래교실 등 여가프로그램 운영

| 이용방법 : 내방 → 회원등록 및 서류작성 → 이용상담 → 회원등록(회원증 발급)
→ 복지관 이용(식당 및 프로그램)

| 편의시설(식당) 이용

- 식비 : 2,000원 (수급자는 무료)
- 이용시간 : 12:00 ~ 13:00

| 문 의 : 장수군노인복지관 (☎ 063-353-8288)
장계노인복지관 (☎ 063-784-7601)

노부모 모시는 가정 효도수당 지원

- | **지원대상** : 90세 이상 노부모와 현재 1년 이상 동일한 거주지에 주소를 두고
함께 생활하는 직계비속 또는 직계비속의 배우자
- | **지원내용** : 효도수당 지급 (매월 25일)
 - [지원금액] 효도대상자 1인당 3만원 지급
- | **신청방법** : 읍·면사무소
- | **문의** : 주민복지과 경로복지팀 (☎ 063-350-2113)

대상포진 예방접종

- | **지원대상** : 50세 이상 취약계층 장수군민, 50세 이상 장수군민
- | **지원내용**
 - 50세 이상 기초생활수급자, 국가유공자, 장애인, 차상위 : 무료
 - 50세 이상 장수군민 : 50% 지원
- | **문의** : 의료지원과 감염병관리팀 (☎ 063-350-2663 / 2664)

어르신 폐렴구균 예방접종 무료 지원

- | **지원대상** : 65세 이상 어르신
- | **지원내용**
 - 국가필수예방접종 비용전액 지원(위탁의료기관 및 보건기관)
- | **문의** : 의료지원과 감염병관리팀 (☎ 063-350-2663 / 2664)

어르신 인플루엔자 예방접종 무료 지원

- | **지원대상** : 60 ~ 64세 장수군민, 65세 이상 어르신
- | **지원내용**
 - [60 ~ 64세 장수군민] 보건기관(보건의료원, 지소, 진료소) 무료
 - [65세 이상 어르신] 보건기관 및 전국 위탁의료기관 접종비 무료
- | **문의** : 의료지원과 감염병관리팀 (☎ 063-350-2663 / 2664)

65세 이상 노인 무릎 인공관절 수술비 지원

- | **지원대상** : 장수군 1년 이상 거주하는 65세 이상,
건강보험료 기준중위소득 150%이하인 자
- | **지원내용** : 무릎 인공관절 수술비 한쪽 무릎 당 최대 120만원, 양쪽 무릎 240만원 지원
- | **신청방법** : 읍·면사무소 및 장수군보건의료원 의료지원과 보건의약팀
※ 유의사항 : 무릎 인공관절 수술 전에 신청해야 지원 가능
- | **문 의** : 의료지원과 보건의약팀 (☎ 063-350-2762)

- 2025년도 기준 중위소득표

(단위:원)

| 가구원수 | | 1인 가구 | 2인 가구 | 3인 가구 | 4인 가구 | 5인 가구 |
|----------------|----|-----------|-----------|-----------|-----------|------------|
| 중위소득의 150% | | 3,589,000 | 5,899,000 | 7,539,000 | 9,147,000 | 10,663,000 |
| 건강보험료 본인부담금 | 직장 | 127,230 | 210,208 | 271,459 | 330,764 | 386,684 |
| | 지역 | 58,386 | 143,648 | 221,206 | 292,298 | 357,963 |
| | 혼합 | - | 213,002 | 277,028 | 342,861 | 407,092 |

취약계층 응급환자 이송비 지원

- | **지원대상** : 이송일 현재 전북 응급의료 취약지역에 주민등록 되어있는
소아·청소년(0~18세), 고령자(65세이상), 국민기초생활수급자, 차상위계층
- | **지원내용** : 전북 응급의료 취약지에서 응급환자가 타 지역 의료기관으로 이송이
필요한 경우, 응급차량(의료기관 및 민간이송업체 구급차) 이용경비 지원
- | **지원금액** : 1건당 최대 150,000원
- | **지원방법** : 본인 또는 보호자(대리인) 통장으로 계좌이체
- | **문 의** : 의료지원과 보건의약팀 (☎ 063-350-2761)

06

정주 · 정착

| | |
|-------------------------------|----|
| • 전입세대원 지원 | 48 |
| • 주거급여 지원 | 48 |
| • 국적취득자 정착 지원 | 49 |
| • 청년 월세 한시특별지원사업 | 49 |
| • 청년·신혼부부 주거비 일부지원 | 50 |
| • 희망하우스 빈집활용 임대지원 | 50 |
| • 신혼부부 및 청년 공공임대주택 임대보증금 지원사업 | 50 |

전입세대원 지원

- | **지원대상** : 관내 전입 후 6개월 이상 거주한 자
※ 1회만 지급하며, 지급받은 경우 다시 요건을 충족하여도 지급제외
- | **지원자격** : 전입신고일 기준으로 타시군구에서 1년이상 주민등록을 두고 거주하다가 장수군으로 전입 후 6개월 이상 거주한 자
- | **지원대상** : 세대원당 10만원 지원 (장수사랑상품권)
※ 6개월 거주요건 확인 후 익월 일괄 주민등록지로 유가증권등기 발송
- | **신청방법** : 전입신고 시 읍·면 행정복지센터 및 면사무소 신청
- | **신청기한** : 지원자격 충족일로부터 6개월 이내
- | **문 의** : 기획조정실 지역소멸대응팀 (☎ 063-350-2192)

주거급여 지원

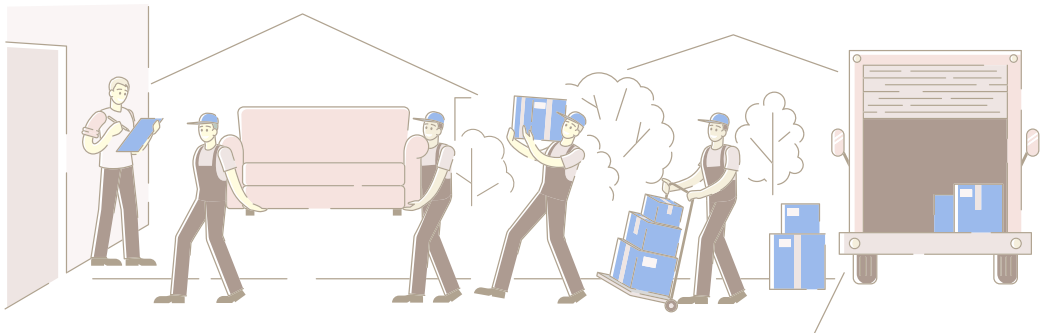
- | **지원대상** : 기초생활수급자 중위소득 48% 이하 가구
- 2025년 기준 중위소득 및 주거급여 선정기준

(단위:원/월)

| 가구원수 | 1인 | 2인 | 3인 | 4인 | 5인 | 6인 | 7인 |
|-----------------------|-----------|-----------|-----------|-----------|-----------|-----------|-----------|
| 중위소득 | 2,392,013 | 3,932,658 | 5,025,353 | 6,097,773 | 7,108,192 | 8,064,805 | 8,988,423 |
| 주거급여수급자 (중위소득 48%) | 1,148,166 | 1,887,676 | 2,412,169 | 2,926,931 | 3,411,932 | 3,871,106 | 4,314,445 |

※ 8인 이상 가구 : 1인 증가시마다 7인가구 기준과 6인가구 기준의 차이를 7인 가구 기준에 더하여 산정

- | **지원내용**
 - [임차급여] 무주택 수급자에게 매월 보증금 및 임대료 지원
 - [수선유지급여] 주택소유 수급자에게 주택 개보수 지원
- | **신청방법** : 거주지 읍·면사무소
- | **신청기한** : 연중
- | **문 의** : 민원과 마을경관팀 (☎ 063-350-2296)



국적취득자 정착 지원

- | **지원대상** : 관내 거주 외국인으로 대한민국 국적을 취득한 자
- | **지원자격** : 장수군에 거주하고 있는 외국인이 대한민국 국적을 취득하여 장수군에서 신규 주민등록을 하고 거주 (조례공포일(2019.12.2.) 전에 국적취득에 의한 신규등록자 제외)
- | **지원내용** : 정착 지원금 300만원 분할 지급 (2년간)
 - 자격요건 확인 후(최초 주민등록시) : 100만원
 - 최초 지급일로부터 1~2년 경과 후 : 각 100만원/2회
- | **신청방법** : 주소지 읍·면 행정복지센터 및 면사무소 방문 신청
- | **신청기한** : 지원자격 충족일로부터 6개월 이내
- | **문 의** : 기획조정실 지역소멸대응팀 (☎ 063-350-2192)

청년 월세 한시특별지원사업

- | **지원기간** : ~ 2027년 2월
 - [신청기간] ~'25. 2.까지 / [지급기간] ~'27. 2.까지
- | **지원대상** : 부모님과 별도 거주하는 관내 19세 ~ 34세 이하 청년으로
 - 임차 보증금 5천만원 월세 70만원 이하 주택에 거주하는 무주택자
 - ※ 보증금 월세 환산액과 월세액 합산 90만원 이하
- | **지원내용** : 생애 1회에 한하여 월 20만원씩 최대 24개월간 지원
- | **지원기준** : 청년독립가구 및 원가구 (부모 등) 소득·재산 고려

| 구 분 | 청년독립가구 ¹ | 원가구 ² |
|-------|---------------------|------------------|
| 소득평가액 | 기준 중위소득 60%이하 | 기준 중위소득 100% 이하 |
| 재산가액 | 1억 2백만원 이하 | 4억 7천만원 이하 |

* 청년독립가구¹ : 청년+배우자+직계비속+동일주소지 거주 중인 「민법」상 가족

* 원가구² : 청년가구 + 1촌 이내 직계혈족 및 그 배우자

- | **지원방법** : 복지로(<https://www.bokjiro.go.kr>) 또는 방문신청
- | **문 의** : 기획조정실 지역소멸대응팀 (☎ 063-350-2042)



청년·신혼부부 주거비 일부지원

- | **지원대상** : 관내 주소를 두고 실 거주하는 중위소득 150% 이하
청년·신혼부부 무주택 임차가구 (주거공급면적 85㎡ 이하)
- | **지원내용** : 가구당 100만원 이내 (연 1회, 최대 3년)
 - [전세] 대출 잔액의 2% 이내 이자
 - [월세] 연간 임차료의 30%
- | **신청방법** : 해당 읍·면사무소 방문신청
- | **문의** : 기획조정실 지역소멸대응팀 (☎ 063-350-2042)

희망하우스 빈집활용 임대지원

- | **사업대상** : 관내 빈집 소유주
- | **사업비** : 50백만원 (도비 15, 군비 35)
- | **사업량** : 2동 (동당 최대 25백만원)
- | **지원내용** : 빈집을 리모델링하여 의무 임대기간동안 무상임대
 - 의무 임대기간은 최초 임대계약일로부터 4년간
- | **입주대상** : 저소득층(기초생활수급자, 차상위계층, 한부모가정), 학생(청년), 귀농·귀촌인, 65세 이상 노인 및 부양자, 장애인 신혼부부 등
- | **문의** : 민원과 마을경관팀 (☎ 063-350-2297)

신혼부부 및 청년 공공임대주택 임대보증금 지원사업

- | **지원대상** : 공공임대주택 계약을 체결한 무주택의 7년 이내 혼인 부부
및 18~39세 미혼청년 (예비입주자 포함)
- | **지원내용** : 임대보증금 중 본인부담 계약금 외 무이자 지원
 - (신혼부부) 최대 5천만원 이내에서 10년간 지원
 - (미혼청년) 최대 3천만원 이내에서 6년간 지원
- | **신청방법** : 홈페이지 공고 후 민원과 마을경관팀 방문 신청 (선착순)
- | **문의** : 민원과 마을경관팀 (☎ 063-350-2296)

07

기타 혜택

| | |
|----------------------------|----|
| • 군민안전보험 지원 | 52 |
| • 전북특별자치도 군복무 청년 상해보험 가입지원 | 54 |
| • 마을번호사 운영 | 54 |
| • 마을세무사 운영 | 55 |
| • 지방세 납세자보호관 운영 | 55 |
| • 지방세 감면 | 56 |
| • 대형폐가전제품 무상방문 수거 | 58 |
| • 암환자 의료비 지원사업 | 59 |
| • 치매치료관리비 지원 사업 | 59 |
| • 전국민 마음투자 지원 사업 | 60 |

군민안전보험 지원

| **지원내용** : 장수군에 주민등록을 둔 군민들이 일상생활에서 일어날 수 있는 각종 재난, 범죄 등으로 부터 사고를 당했을 경우, 그 피해를 보상해주는 제도

| 보험가입지원내용

- [지원대상(피보험자)] 장수군에 주민등록을 두고 거주하는 모든 군민
※ 외국인 포함 전입 전출시 자동 가입 및 해지
- [보장기간] 2025. 02. 01. ~ 2026. 01. 31. (1년)
- [보험료] 장수군에서 일괄 납부
- [가입절차] 장수군민 전체 자동가입 (계약기간 중 전입하는 군민 포함)

| 보험금 청구

- 청구사유 발생시 다음의 증빙서류를 첨부하여 보험사에 청구
 - 공통서류 : 보험금청구서, 주민등록등(초)본 등
 - 기타 필요서류는 보험사에 문의 바람

| **문 의** : 농협손해보험 주식회사 콜센터 ☎ 1644-9666 (2번)
안전재난과 안전총괄팀 (☎ 063-350-2486)

상세한 보장 설명은 다음페이지를 확인해주세요 ▶▶▶



| 보험가입 혜택

| 구 분 | 보 장 내 용 | 피보험자 범위 | 보장 금액 |
|---------------------------|---|------------|--------------------------|
| 자연재해사망 (일사병, 열사병포함) | 장수군민이 자연재해(일사병, 열사병포함)로 인해 사망한 경우 ※ 타 제도와 관계없이 중복보상 | 15세 이상 | 2,000 만원 |
| 폭발, 화재, 붕괴, 산사태 상해사망 | 장수군민이 폭발, 화재, 붕괴, 산사태 사고로 상해 사망한 경우 ※ 타 제도와 관계없이 중복보상 | 15세 이상 | 2,000 만원 |
| 폭발, 화재, 붕괴, 산사태 상해후유장해 | 장수군민이 폭발, 화재, 붕괴, 산사태 사고로 3%~100%의 상해 후유장해가 발생한 경우 ※ 타 제도와 관계없이 중복보상 | 제한 없음 | 2,000 만원 한도 |
| 대중교통이용 중 상해사망 | 장수군민이 대중교통 이용 중 상해 사망한 경우 ※ 타 제도와 관계없이 중복보상 | 15세 이상 | 2,000 만원 |
| 대중교통이용 중 상해후유장해 | 장수군민이 대중교통 이용 중 3%~100%의 상해 후유장해가 발생한 경우 ※ 타 제도와 관계없이 중복보상 | 제한 없음 | 2,000 만원 한도 |
| 강도 상해사망 | 장수군민이 강도에 의해 발생한 사고의 직접적인 결과로 사망한 경우 ※ 타 제도와 관계없이 중복보상 | 15세 이상 | 2,000 만원 |
| 강도 상해후유장해 | 장수군민이 강도에 의해 발생한 사고의 직접적인 결과로 3%~100%의 상해 후유장해가 발생 한 경우 ※ 타 제도와 관계없이 중복보상 | 제한 없음 | 2,000 만원 한도 |
| 익사사고 사망 | 장수군민이 급격하고도 우연한 익사사고로 인해 사망한 경우 (질병으로 인한 사망은 제외) ※ 타 제도와 관계없이 중복보상 | 15세 이상 | 1,500 만원 |
| 농기계 상해사망 | 장수군민이 농기계사고에 의해 발생한 상해의 직접적인 결과로 사망한 경우 ※ 타 제도와 관계없이 중복보상 | 15세 이상 | 1,000 만원 |
| 농기계 상해후유장해 | 장수군민이 농기계 사고에 의해 발생한 상해의 직접적인 결과로 3%~100% 상해 후유장해가 발생한 경우 ※ 타 제도와 관계없이 중복보상 | 제한 없음 | 1,000 만원 한도 |
| 스쿨존 교통사고 부상치료비 | 장수군민이 보험기간 중 어린이보호구역으로 지정한 지역에서 교통 사고로 상해를 입은 경우 ※ 타 제도와 관계없이 중복보상 | 12세 이하 | 부상등급 1급~5급 2,000만원 |
| 개 물림사고 응급실 내원 진료비 | 장수군민이 개 물림 사고로 발생한 상해의 직접결과로 응급실에 내원하여 진료를 받은 경우 ※ 타 제도와 관계없이 중복보상 | 제한 없음 | 10만원 |
| 독액성 동물 접촉사고 사망 | 장수군민이 국내에서 발생한 독액성 동물(뱀, 벌 등) 접촉사고의 직접 결과로써 사망하거나 장해상태가 되었을 경우 ※ 타 제도와 관계없이 중복보상 | 15세 이상 | 1,000 만원 한도 |
| 독액성 동물 접촉사고 후유장해 | 장수군민이 국내에서 발생한 독액성 동물(뱀, 벌 등) 접촉사고의 직접 결과로써 후유장해를 입은 경우 ※ 타 제도와 관계없이 중복보상 | 제한 없음 | 1,000 만원 한도 |
| 독액성 동물 접촉사고 응급실 내원 진료비 | 장수군민이 국내에서 발생한 독액성 동물(뱀, 벌 등) 접촉사고의 직접 결과로써 응급실에 내원하여 진료비가 발생한 경우 ※ 타 제도와 관계없이 중복보상 | 제한 없음 | 20만원 |

※ 타 제도와 관계없이 중복보상

전북특별자치도 군복무 청년 상해보험 가입 지원

- | 지원기간 : 2025년 중
- | 지원대상 : 도내 주민등록을 두고 군복무 중인 청년
 - 병역법에 따른 현역병, 상근예비역, 의무경찰, 의무소방원 등
- | 지원내용 : 군복무중(휴가, 외출 포함) 사망·상해·질병·후유장애 등이 발생할 경우 치료 등이 발생할 경우 치료 등을 위한 보험금 지급
- | 지원절차 : 입영과 동시에 자동가입, 전역과 동시에 자동탈퇴
- | 문 의 : 기획조정실 지역소멸대응팀 (☎ 063-350-2042)

마을변호사 운영

- | 사업내용 : 마을변호사로 위촉된 변호사가 읍·면 방문을 통해 일상에서 발생하는 마을 주민들의 법률 문제를 상담해주고 필요한 법적 절차를 안내
- | 주요 서비스
 - 법률문제 발생시 신속한 법률조언 등 1차적 법률서비스 및 상담 제공
 - 상담 후 소송 등 법률구조가 필요하다고 판단되는 경우 대한변협법률구조재단 또는 법률구조공단과 연계하여 신속한 법률구조 지원
 - 읍·면사무소 방문을 통한 상담 지원
- | 이용방법 : 상담 필요시 읍·면사무소 방문
- | 문 의 : 기획조정실 감사법무팀 (☎ 063-350-2059)



마을세무사 운영

- | **사업내용** : 산간오지 주민, 저소득층 등 세무상담을 받기 어려운 주민들에게 세무사들의 재능기부를 통해 무료 세무상담 (국세·지방세 세무상담, 지방세 불복청구) 제공
- | **이용방법** : 상담을 원하는 주민은 읍·면사무소에 비치된 마을세무사 연락처와 군 홈페이지에 게시된 마을세무사를 확인하여 상담 신청
- ① 1차 상담 (비대면) : 전화·팩스 등으로 상담 진행
- ② 2차 상담 (대면) : 1차 상담 후 필요시 대면 상담 진행

| 마을세무사 현황

| 세무사명 | 전화번호 | 팩스번호 | 주소 |
|-------------------------|--------------|---------------|-----------------|
| 이춘연 세무사 (운경세무회계사무소) | 063-633-9535 | 0508-118-1187 | 남원시 동문로 34 |
| 김태곤 세무사 (김태곤세무회계사무소) | 063-272-0081 | 063-272-0083 | 전주시 완산구 홍산남로 51 |

| 문 의 : 기획조정실 감사법무팀 (☎ 063-350-2055)

| 구 분 | 연락처 | 구 분 | 연락처 |
|-------|-----------------|-----|---------------|
| 기획조정실 | 350-2055 / 2216 | 장수읍 | 063) 350-1212 |
| 산서면 | 063) 350-1261 | 번암면 | 063) 350-1311 |
| 장계면 | 063) 350-1362 | 천천면 | 063) 350-1412 |
| 계남면 | 063) 350-1463 | 계북면 | 063) 350-1512 |

지방세 납세자보호관 운영

- | **사업내용** : 지방세 관련 납세자 권익보호 업무 전담 수행
- 처분이 완료된 위법·부당한 처분으로 납세자의 권리가 침해된 고충민원
 - 처분이 완료되기 전의 법령위반이나 재량권남용으로 납세자의 권리가 침해되거나 현저히 침해가 예상되는 경우의 납세자의 권리보호요청 민원
 - 세무조사 기간연장 및 연기에 관한 사항

| 제외대상

- 이의신청 등 불복 청구기간 미경과, 진행중, 완료된 사항
- 감사결과 처분 사항, 지방세 관련 고소·고발 사항
- 소송이 진행중인 사항

| 이용방법

- [방문] 장수군청 기획조정실 (감사법무팀)
- [우편] 55634 장수군 장수읍 호비로 10 (장수군청)

| 문 의 : 전화 063-350-2055 / 팩스 063-350-5702

지방세 감면

| 자경농민의 농지 등에 대한 감면

- 감면대상 <자경농민>

- 농업을 주업으로 하는 자로서 2년 이상 영농에 종사한 자 (농지를 소유하거나 임차하여 직접 2년 이상 경작)
- 농지의 소재지 시·군·구 또는 그와 잇닿아 있는 시·군·구에 거주하거나 해당 농지 소재지로부터 30km 이내의 지역 거주자
- 직전연도 농업 외의 종합소득금액이 3천7백만원 미만인 자
- 본인 또는 배우자가 소유하고 있는 소유 농지 및 임야(도시지역의 농지 및 임야를 포함한다)와 본인 또는 배우자가 새로 취득하는 농지 및 임야의 면적을 모두 합한 면적이 논, 밭, 과수원은 30,000㎡ (농지법에 따라 지정된 농업진흥지역안의 논, 밭, 과수원은 200,000㎡), 목장용지는 250,000㎡, 임야는 300,000㎡ 이내일 것.

• 후계농업경영인

- 감면내용: 자경농민이 직접 경작할 목적으로 취득하는 농지(논, 밭, 과수원, 목장용지) 및 농지조성을 위해 취득하는 임야, 농업용으로 사용하기 위해 취득하는 건축물의 취득세 50% 경감
- 추정대상: 취득일로부터 2년이 경과할 때까지 직접 경작하지 아니하거나 농지조성을 시작하지 아니한 경우, 직접 경작한 기간이 2년 미만인 상태에서 매각·증여하거나 다른 용도로 사용하는 경우
감면받은 취득세 추정

| 문 의 : 재무과 세정팀 (☎ 063-350-2309, 2310)

| 농촌 귀농인에 대한 감면

- 감면대상 <귀농인>

- 농어촌외의 지역에서 귀농일 전까지 계속하여 1년 이상 실제 거주할 것
(귀농일: 전입신고하고 거주를 시작한 날)
- 귀농일 전까지 계속하여 1년 이상 농업에 종사하지 않은 사람
- 그 취득일로부터 60일 이내에 농촌에「주민등록법」에 따른 전입신고하고 실제 거주하는 사람일 것
- 감면내용: 귀농인이 직접 경작할 목적으로 귀농일로부터 3년 이내 취득하는 농지, 농업용시설 및 농지를 조성하기 위해 취득하는 임야의 취득세 50% 경감
- 추정대상
 - 귀농일로부터 3년 이내 주민등록 주소지를 농지 소재지로부터 30km이내 지역 외의 지역으로 이전
 - 취득일로부터 3년 내에 농업 외 소득이 3,700만원 이상인 경우
 - 농지의 취득일로부터 2년 이내에 직접 경작하지 아니하거나 임야의 취득일로부터 2년 이내에 농지의 조성을 개시하지 아니하는 경우
 - 직접 경작한 기간이 3년 미만인 상태에서 매각·증여하거나 다른 용도로 사용하는 경우

| 문 의 : 재무과 세정팀 (☎ 063-350-2309, 2310)

| 농어촌 주택개량에 대한 감면

- 감면대상 <농어촌정비법 생활환경정비사업 계획에 따라 주택개량 대상자로 선정된 사람>
- 감면내용 : 해당 지역에 거주하는 사람(과밀억제권역에서는 1년 이상 거주) 및 그 가족이 상시 거주 (본인이 「주민등록법」에 따른 전입신고를 하고 계속하여 거주하는 것을 말함)할 목적으로 취득하는 연면적 150㎡ 이하의 주거용 건축물(증축하여 취득하는 경우 기존 주거용 건축물 연면적과 합산하여 150㎡ 이하인 경우로 한정)에 대하여
 - 취득세액이 280만원 이하인 경우 : 전액면제
 - 취득세액이 280만원 초과하는 경우 : 280만원 공제
- 추정대상
 - 정당한 사유없이 그 취득일부터 3개월이 지날 때까지 해당 주택에 상시 거주하지 아니하는 경우
 - 해당 주택에 상시 거주를 시작한 날부터 2년이 되기 전에 상시 거주하지 아니하게 된 경우
 - 해당 주택에 상시 거주한 기간이 2년 미만인 상태에서 해당 주택을 매각 또는 증여하거나 다른 용도 (임대를 포함한다)로 사용하는 경우

| 문 의 : 재무과 세정팀 (☎ 063-350-2309, 2310)

| 장애인 및 유공자에 대한 감면

- 감면대상
 - 장애정도가 심한 장애인 ※ 단, 장애정도가 심하지 아니한 장애인 중 다음 어느 하나에 해당하는 시각장애인 포함
 - ↳ 좋은 눈의 시력이 0.06초과 0.1이하인 사람
 - ↳ 두 눈의 시야가 각각 모든 방향에서 5도초과 10도 이하로 남은 사람
 - 국가유공자(상이등급 1급 ~ 7급)
 - 5.18민주화운동 부상자(신체장애등급 1급 ~ 14급)
 - 고엽제후유의증 환자(고도, 중도, 경도)
 - 보훈보상대상자, 지원대상자
- 감면내용 : 감면대상자가 보철용, 생업활동용으로 사용하기 위해 취득하는 자동차로서 취득세 또는 자동차세 중 어느 하나에 해당하는 세목에 대하여 먼저 감면을 신청하는 1대에 대하여 취득세, 자동차세 100% 면제(※보훈보상대상자, 지원대상자의 경우 50% 감면)
 - 배기량 2,000cc이하 승용자동차
 - 승차정원 7명 이상 ~ 10명 이하 승용자동차
 - 승차정원 15명 이하인 승합자동차
 - 최대적재량 1톤 이하 화물자동차, 이륜자동차 (250cc 이하)
- 추정대상
 - 장애인 또는 장애인과 공동으로 등록한 사람이 자동차 등록일로부터 1년 이내에 사망, 혼인, 해외이민, 운전면허취소, 그 밖에 이와 유사한 부득이한 사유 없이 소유권을 이전하거나 세대를 분가하는 경우
 - 장애인 또는 국가유공자 등과 공동소유 등록차량은 세대분리 시 자동차세 부과

| 문 의 : 재무과 세정팀 (☎ 063-350-2216, 2309, 2310)

| 출산 및 양육지원을 위한 감면

- 감면대상 <18세 미만의 자녀 2명 이상을 양육하는 자>
- 감면내용 : 다자녀양육자가양육을 목적으로 취득하여 등록하는 자동차로서 먼저 감면 신청하는 1대에 대하여
 - ① 자녀 2명 양육하는 자는 취득세가 140만원 이하인 경우 취득세의 50% 감면, 140만원 초과시 70만원 공제
 - ② 자녀 3명 이상 양육하는 자는 취득세 100% 감면
(단, 감면대상 차량 중 일반승용자동차는 취득세 140만원까지 감면)
 - 일반승용자동차
 - 승차정원 7명 이상 ~ 10명 이하 승용자동차
 - 승차정원 15명 이하인 승합자동차
 - 최대적재량 1톤 이하 화물자동차, 이륜자동차(250cc 이하)
 - ↳ 먼저 감면 신청하는 1대에 한함.
 - ↳ 배우자가 감면받은 경우 또는 배우자외의 자와 공동등록하는 경우는 제외
- 추정대상 : 자동차 등록일부터 1년 이내에 사망, 혼인, 해외이민, 운전면허 취소, 그 밖에 이와 유사한 사유 없이 해당 자동차의 소유권을 이전하는 경우

| 문 의 : 재무과 세정팀 (☎ 063-350-2309, 2310)

| 출산 및 양육지원을 위한 주택 취득 감면

- 감면대상 : '24.1.1~'25.12.31. 자녀를 출산한 부모가 해당 자녀와 상시 거주할 목적으로 출산일로부터 5년 이내에 취득 당시 가액이 12억원 이하인 1주택을 취득하는 자
 - ※ '24.1.1.이후 취득한 주택 해당, 유상취득 뿐만 아니라 무상취득, 원시취득도 포함, 해당 주택을 취득하여 1가구 1주택자에 해당하는 경우
- 감면내용 : 취득세 100% 감면 (취득세액 500만원 한도)
- 추정대상 : · 주택 취득일로부터 3개월 이내에 해당 자녀와 상시 거주 시작하지 않는 경우
 - 해당 자녀와 상시 거주기간이 3년 미만인 상태에서 주택 매각 및 증여하거나 다른 용도로 사용하는 경우

| 문 의 : 재무과 세정팀 (☎ 063-350-2309, 2310)

| 인구감소지역 주택에 대한 감면

- 감면대상 : 무주택자 또는 대통령령으로 정하는 1가구 1주택을 소유한 자가 인구감소지역에서 주택을 취득하는 경우
- 감면내용 : 인구감소지역 지원 특별법에 따라 지정된 인구감소지역에서 지방세법 제11조제1항제8호에 따른 주택을 취득가액 3억 이하 유상거래로 취득하는 경우 취득세 25% 감면
- 추정대상 : 주택 취득일로부터 3년 이내에 매각·증여하는 경우

| 문 의 : 재무과 세정팀 (☎ 063-350-2309, 2310)

대형폐가전제품 무상방문 수거

- | 지원내용 : 수거 예약한 물품을 방문하여 무상 수거
- | 수거품목 : 단일품목(냉장고, 세탁기, TV 등) 및 다량품목(가습기, 청소기, 선풍기 등) 무상수거
- | 신청방법 : 전화(☎1599-0903) 또는 인터넷(www.15990903.or.kr) 사전 예약
- | 문 의 : e순환거버넌스 (☎ 1599-0903)

암환자 의료비 지원사업

| 지원기간 : 2025년 연중 수시 접수

| 지원내용

| 구 분 | 소아 암환자 | 성인 암환자 |
|------|--|------------------------------------|
| | | 의료급여수급권자. 차상위 본인부담경감대상자 |
| 선정기준 | - 건강보험가입자: 소득·재산기준이 지원기준에 적합한자 - 의료급여수급자: 당연선정 | 당연선정 (만 18세 이상) : 등록신청서 연 1회 제출 |
| 지원암종 | - 전체암종 | 전체암종 |
| 지원기간 | - 만 18세까지 연속지원 | 연속 최대 3년 |
| 지원금액 | - 백혈병: 연간 최대 3,000만원까지 - 백혈병이외 기타 암종: 연간 최대 2,000만원까지 - 조혈모세포이식: 연간 최대 3,000만원까지 | 연간 최대 300만원까지 지원 |
| 지원항목 | - 급여·비급여 본인부담금 구분 없이 상한금액까지 지원 | 급여·비급여 구분 없이 지원 |

※ 타 국가지원금과 중복지원 불가

| 지원방법 : 보건의료원 보건사업과 방문보건팀 방문접수

| 문 의 : 보건사업과 방문보건팀 (☎ 063-350-2626)

치매치료관리비 지원 사업

| 지원대상

- 연령기준 : 만 60세 이상인 자(초로기 치매 환자도 선정 가능)
- 거주기준 : 신청일 기준 주민등록상 장수군 거주자
- 진단기준 : 의료기관에서 치매로 진단을 받은 자
- 소득기준 : 폐지

※ (기존) 기준 중위소득 120% 이하 → (확대) 기준 중위소득 폐지

| 지원내용 : 치매치료관리비 보험급여분 중 본인부담금 월 3만원 (연 36만원) 상한내 실비 지원

※ 기준중위소득 140% 이하 (도비매칭 지원대상), 140% 초과 (군비지원대상)

| 신청방법 : 방문, 우편, 팩스

- 치매 치료비 신청서, 행정정보 동의서, 치매약 처방전, 주민등록 등본(대상자), 통장사본(대상자), 가족관계증명서(신청자가 가족인 경우)

| 문 의 : 보건사업과 치매정신통합팀 (☎ 063-350-2670)

전국민 마음투자 지원 사업

| 지원대상 : 우울, 불안 등 정서적 어려움을 겪는 군민

| 구분 | 기준 | 필요서류 |
|----|--|---|
| 1 | 정신건강복지센터, 청소년 상담복지센터, wee센터 등에서 심리상담이 필요하다고 인정하는 자 | 기관에서 발급하는 의뢰서 (신청일 기준 3개월 이내) |
| 2 | 정신의료기관에서 우울불안 등으로 인해 심리상담이 필요하다고 인정하는 자 | 정신건강의학과 의사가 발급하는 진단서 또는 소견서 (신청일 기준 3개월 이내) |
| 3 | 국가 건강검진 중 우울증 선별검사, PHQ9결과에서 중간 정도 이상의 우울(10점 이상) 이 확인된 자 | 일반건강검진 결과 통보서 (신청일 기준 1년 이내) |
| 4 | 자립준비청년 및 보호연장아동 | 보호종료확인서, 가정위탁보호확인서 |
| 5 | 동네의원 마음건강돌봄 연계 시범 사업을 통해 의뢰된 자 | 해당 지침 별지 4호 연계의뢰서 (신청일 기준 3개월 이내) |

※ 지원 대상 제외

- 약물·알콜중독, 중증 정신질환(예: 조현병 등), 심각한 심리적 문제 (급박한 자살위기 등)로
정신건강의학과(이하 “정신과”) 진료가 우선적으로 필요한 경우
- 청년 마음건강 지원사업, 아동청소년 심리지원서비스, 아동청소년 정서발달지원서비스,
정신건강토탈케어 서비스, 성인 심리지원서비스와는 중복지원 불가

| 지원내용 : 심리상담서비스 바우처 제공 (3개월간 8회, 회당 최소 50분)

- 1회당 바우처 단가 8만원(정신과의사 및 1급 유형), 7만원(2급 유형)
- (본인부담금) 서비스 이용 금액에서 지원금을 제외한 차액

| 본인부담금 결정 | | |
|---------------------|-------|---|
| 구 분 | 본인부담률 | |
| 기준중위소득 70%이하 | 0% | 자립준비청년 및 보호연장 아동, 법정한부모가족 본인부담률 0% |
| 기준중위소득 70%초과~120%이하 | 10% | |
| 기준중위소득 120% 초과 | 20% | |
| 기준중위소득 180% 초과 | 30% | |

| 신청방법

- 읍·면 행정복지센터 방문신청
- 복지로(www.bokjiro.go.kr)를 통한 온라인 신청 (단 만19세 이상 본인만 가능)

| 문 의 : 보건사업과 치매정신통합팀 (☎ 063-350-2802)

부록

- 관내 도서관 현황
- 장수군청 행정전화번호
- 주요기관 안내
- 장수군 농특산물 온라인 대표 쇼핑몰
- 고향사랑기부제
- 전북사랑도민제도
- 장수군 상징

관내 도서관 현황

- 총 13개소 (공공도서관 2, 작은도서관 6, 학교마을도서관 3, 사립문고 2)

| 구 분 | 시설명 | 위 치 | 장서수 | 운영시간 | 비 고 |
|--------------------------|-------------------|-----------------|--------|---|---------------------------|
| 계 | 13개소 | | | | |
| 공공 도서관 (2개소) | 장수군립도서관 | 장계면 방천길 19 | 56,577 | 평일 09:00~22:00 토일 09:00~18:00 | 350-1621 |
| | 장수공공도서관 | 장수읍 호비로 58 | 52,211 | 평일 09:00~21:00 토일 09:00~18:00 | 351-5488 |
| 작은 도서관 (6개소) | 장수작은도서관 | 장수읍 호비로 10 | 11,752 | 11~2월 09:00~18:00 3~10월 13:00~21:00 (월~금) | 350-1638 |
| | 산서작은도서관 | 산서면 보산로 1862 | 6,826 | | 351-8100 |
| | 번암작은도서관 | 번암면 장수로 480 | 7,321 | | 352-3304 |
| | 천천작은도서관 | 천천면 송탄3길 7 | 4,317 | | 351-3435 |
| | 계남작은도서관 | 계남면 장수로 3066 | 2,381 | | 352-6200 |
| | 계북작은도서관 | 계북면 문성길 4 | 3,267 | | 351-3600 |
| 학교 마을 도서관 (3개소) | 장수초등학교 학교마을도서관 | 장수읍 향교길 11-8 | | | 351-5514 |
| | 산서초등학교 학교마을도서관 | 산서면 동백로 7 | | | 351-2639 |
| | 계북초등학교 학교마을도서관 | 계북면 문성길 7 | | | 352-1108 |
| 사립 작은 도서관 (2개소) | 산서문고 | 산서면 신덕길 9-4 | 4,800 | 연중(월~금) 11:00~22:00 | 351-3676 010-3650-4327 |
| | 산서 남생이 작은도서관 | 산서면 구암길 57 | 1,028 | 연중(월~금) 09:00~18:00 | 010-4033-3960 |

장수군청 행정전화번호 안내 ①

| | | | | | |
|--------|------------------------|----------|----------|---------|----------|
| 장수군청 | 350-2222 (350-2223) | 재무과 | | 환경과 | |
| 군수실 | 350-2003 | 세정 | 350-2215 | 기후환경 | 350-2520 |
| 부군수실 | 350-2011 | 세입징수 | 350-2235 | 청소행정 | 350-2535 |
| | | 경리 | 350-2225 | 생태보전 | 350-2545 |
| | | 재산관리 | 350-2245 | 생태보전현장 | 350-2549 |
| 기획조정실 | | 민원과 | | 환경지도 | 350-2530 |
| 기획 | 350-2030 | 종합민원 | 350-2255 | 자원순환 | 350-2930 |
| 지역소멸대응 | 350-2040 | 지적 | 350-2265 | 폐기물관리현장 | 350-2911 |
| 예산 | 350-2045 | 재조사 | 350-2290 | | |
| 감사법무 | 350-2055 | 부동산 | 350-2275 | 물관리과 | |
| 홍보 | 350-2065 | 건축 | 350-2285 | 수질정책 | 350-2905 |
| 행정복지국 | | 마을경관 | 350-2295 | 상수도 | 350-2890 |
| 국장실 | 350-2014 | 안전재난과 | | 하수도 | 350-2900 |
| 행정지원과 | | 안전정책 | 350-2480 | 하천 | 350-2510 |
| 행정 | | 중대재해 | 350-2495 | 산림과 | |
| 대외협력 | 350-2135 | 에너지정책 | 350-2205 | 산림정책 | 350-2445 |
| 사무후생 | 350-2008 | 자연재난 | 350-2490 | 산림소득 | 350-2455 |
| 교육청소년 | 350-2155 | 재난관계상황 | 350-2515 | 산림보호 | 350-2460 |
| 정보통신 | 350-2165 | 농산업건설국 | | 산림휴양 | 350-2470 |
| 노사협력 | 350-2170 | 국장실 | 350-2014 | | |
| | 350-2145 | | | | |
| 주민복지과 | | 농산업정책과 | | 건설교통과 | |
| 희망복지 | 350-2070 | 농업정책 | 350-2360 | 건설행정 | 350-2555 |
| 사회보장 | 350-2080 | 지역경제 | 350-2180 | 교통 | 350-2565 |
| 통합조사 | 350-2090 | 일자리창출 | 350-2190 | 도시 | 350-2575 |
| 여성보육 | 350-2100 | 농촌활력 | 350-2385 | 토목 | 350-2580 |
| 경로복지 | 350-2110 | 귀농귀촌 | 350-2395 | 농촌시설 | 350-2590 |
| 드림스타트 | 350-2125 | 귀농귀촌종합센터 | 350-2398 | 시설TF | 350-2571 |
| | | | | 도로관리사무소 | 350-2560 |
| 관광산업과 | | 농산유통과 | | 농업기술센터 | |
| 관광정책 | 350-2440 | 유통정책 | 350-1710 | | |
| 관광마케팅 | 350-2355 | 농식품마케팅 | 350-1720 | 농촌지원과 | |
| 관광개발 | 350-2345 | 식품산업 | 350-1725 | 지도기획 | 350-2820 |
| 관광레저 | 350-2450 | 친환경농업 | 350-2370 | 농업인육성 | 350-2830 |
| | | 과수원에 | 350-1735 | 생활자원 | 350-2835 |
| 문화체육과 | | 만남의광장 | 350-1733 | 농업기계 | 350-2840 |
| 문화예술 | 350-2315 | | | | |
| 국가유산 | 350-2325 | 축산위생과 | | 기술보급과 | |
| 체육진흥 | 350-2880 | 축산정책 | 350-2405 | 과수지원 | 350-2850 |
| 체육시설 | 350-2335 | 축산지원 | 350-2415 | 소득작물 | 350-2855 |
| 도서관 | 350-2330 | 축산방역 | 350-2425 | 작물환경 | 350-2865 |
| | | 위생 | 350-2540 | 농업연구 | 350-2875 |
| 수영장대표소 | 350-1641 | | | | |
| 수영장강사실 | 350-1650 | | | | |

장수군청 행정전화번호 안내 ②

| | | | | | |
|---------|----------|----------|----------|--------|----------|
| 농업인상담소 | | 보건의료원 | 351-8000 | 읍면 | |
| 장수 | 350-2846 | 보건사업과 | | 장수읍 | |
| 산서 | 353-5397 | 보건행정 | 350-2610 | 총무 | 350-1210 |
| 변암 | 352-5328 | 건강증진 | 350-2640 | 찾아가는복지 | 350-1220 |
| 장계 | 352-5329 | -재활치료실 | 350-2633 | 산업 | 350-1225 |
| 천천 | 352-5330 | -금연클리닉 | 350-2635 | 민원 | 350-1235 |
| 계남 | 352-5331 | 치매정신통합 | 350-2801 | | |
| 계북 | 352-5332 | -정신건강 | 350-2800 | | |
| 장수군의회 | | -치매안심 | 350-2670 | 산서면 | |
| 의장실 | 350-2951 | 방문보건 | 350-2625 | 총무 | 350-1260 |
| 부의장 | 350-2940 | 건강센터 | 350-2650 | 찾아가는복지 | 350-1275 |
| 부속실 | 350-2941 | | | 산업 | 350-1270 |
| 민원실 | 350-2947 | 의료지원과 | | | |
| | | 원무 | 350-2735 | 변암면 | |
| | | -물리치료실 | 350-2765 | 총무 | 350-1310 |
| 의회사무과 | | -건강검진실 | 350-2768 | 찾아가는복지 | 350-1325 |
| 의정 | 350-2950 | 진료 | 350-2745 | 산업 | 350-1320 |
| 의사 | 350-2958 | -응급실 | 350-2119 | | |
| | | 보건의약 | 350-2760 | | |
| 전문위원실 | 350-2965 | -사전연명상담 | 350-2763 | 장계면 | |
| 기타사무실 | | 감염병관리 | 350-2660 | 총무 | 350-1360 |
| 군청당직실 | 350-2222 | -코로나예방접종 | 350-2744 | 찾아가는복지 | 350-1370 |
| 군농협출장소 | 350-1604 | 감염병대응 | 350-2797 | 산업 | 350-1375 |
| 건강보험공단 | 938-9200 | | | 민원 | 350-1385 |
| 사과시험장 | 351-1344 | 보건지소/진료소 | | | |
| 자원봉사센터 | 351-5017 | 산서면 | 350-2690 | 천천면 | |
| 가족센터 | 352-3362 | 변암면 | 350-2695 | 총무 | 350-1410 |
| 귀농귀촌센터 | 353-5340 | 천천면 | 350-2700 | 찾아가는복지 | 350-1425 |
| 로컬JOB센터 | 352-7898 | 계남면 | 350-2705 | 산업 | 350-1420 |
| 청소년문화의집 | 351-7942 | 계북면 | 350-2710 | | |
| 청소년상담센터 | 351-2000 | 대성 | 350-2720 | 계남면 | |
| 군립도서관 | 350-1621 | 마하 | 350-2721 | 총무 | 350-1460 |
| 장수군체육회 | 353-7330 | 계월 | 350-2722 | 찾아가는복지 | 350-1475 |
| 논개생가 | 350-1662 | 국포 | 350-2723 | 산업 | 350-1470 |
| 논개사당 | 350-1637 | 동화 | 350-2724 | | |
| 장수향교 | 350-1639 | 대곡 | 350-2725 | | |
| | | 명덕 | 350-2726 | 계북면 | |
| | | 남양 | 350-2727 | 총무 | 350-1510 |
| | | 오봉 | 350-2728 | 찾아가는복지 | 350-1525 |
| | | 궁양 | 350-2729 | 산업 | 350-1520 |
| | | 양악 | 350-2730 | | |

주요기관 안내

| 주요기관 | | | |
|----------------|--------------|------------------|--------------|
| 기관명 | 전화 | 기관명 | 전화 |
| 장수경찰서 | 063-350-4350 | 농협중앙회 장수군지부 | 063-351-2111 |
| 장수소방서 | 063-350-6200 | 장수군등기소 | 1544-0773 |
| 장수교육지원청 | 063-350-5245 | 장수군선거 관리위원회 | 063-351-2176 |
| 장수우체국 | 063-351-5503 | 무진장축협 | 063-351-2390 |
| 장수문화원 | 063-351-5349 | 한국농어촌공사 무진장지사 | 063-350-7000 |
| 한국전력공사 장수지사 | 063-350-3214 | 장수군산림조합 | 063-351-5030 |
| 장수농협 | 063-351-2280 | 장계농협 | 063-351-0056 |

| 관내학교 | | | |
|------------|--------------|----------|--------------|
| 학교명 | 전화 | 학교명 | 전화 |
| 장수초등학교 | 063-351-5514 | 번암중학교 | 063-353-5132 |
| 수남초등학교 | 063-351-2511 | 장계중학교 | 063-352-0135 |
| 산서초등학교 | 063-351-4138 | 천천중학교 | 063-353-1246 |
| 번암초등학교 | 063-353-5546 | 계남중학교 | 063-352-0978 |
| 번암초등학교동화분교 | 063-353-5512 | 계북중학교 | 063-353-1178 |
| 장계초등학교 | 063-351-0087 | 장수고등학교 | 063-350-5112 |
| 천천초등학교 | 063-353-0525 | 산서고등학교 | 063-351-4523 |
| 계남초등학교 | 063-352-0909 | 백화고등학교 | 063-351-0106 |
| 계북초등학교 | 063-352-1108 | 장계공업고등학교 | 063-351-1518 |
| 장수중학교 | 063-351-2382 | 한국마사고등학교 | 063-353-2580 |
| 산서중학교 | 063-351-4136 | | |

주요기관 안내

| 관내 어린이집 | | | | | |
|---------|----------|--------------|-----|---------|--------------|
| 읍·면 | 어린이집명 | 전화 | 읍·면 | 어린이집명 | 전화 |
| 장수읍 | 장수푸른어린이집 | 063-352-3690 | 장계면 | 장계어린이집 | 063-352-2378 |
| 장수읍 | 승예어린이집 | 063-351-0321 | 장계면 | 꿈나무어린이집 | 063-352-0204 |
| 장수읍 | 장수어린이집 | 063-351-2135 | 장계면 | 해달별어린이집 | 063-351-6777 |
| 산서면 | 산서어린이집 | 063-351-5720 | | | |

| 터미널 | | | |
|-----------|--------------|-----------|--------------|
| 터미널명 | 전화 | 터미널명 | 전화 |
| 장수시외버스터미널 | 063-351-8889 | 전주고속버스터미널 | 1688-1600 |
| 장계시외버스터미널 | 063-352-1514 | 남원시외버스터미널 | 063-633-0807 |
| 전주시외버스터미널 | 1688-1745 | | |

| 장수군 전 통시장 | | | |
|--------------------------|---------------------------|--------------------------|------------------------------|
| 장수시장 | 장계시장 | 번암시장 | 산서시장 |
| 매월 5, 10일장 장수읍 시장로 11 | 매월 3, 8일장 장계면 시장천변길 36 | 매월 1, 6일장 번암면 신평로 319 | 매월 2, 7일장 산서면 보산로 1864-11 |

www.장수몰.com

장수에서 전하는 고품격 힐링 뉴스

장수군 농특산물 온라인 대표 쇼핑몰

장수몰 
JANGSU MALL



NAVER

장수몰

검색

검색하세요



장수몰 QR코드

내 고향 장수 살리는 고향사랑



기부제

장수군을 사랑하는 마음, 기부금으로 전하세요!

고향사랑기부제란?

개인이 현재 주소지를 제외하고 자신의 고향이나 원하는 지자체에 일정액을 기부하면 세제 혜택과 함께 지역특산품 등 답례품을 제공받고, 지자체는 기부금을 주민복지 등에 활용하여 지역경제 활성화를 도모하는 제도입니다.

시행일 2023년 1월 1일부터

기부한도액 연간 2,000만원 (2025. 1. 1.변경)

기부를 하면 모두가 행복해집니다!



장수군 답례품



기부혜택

혜택1

10만원을 기부하면 13만원을 돌려드립니다.

세액공제 10만원 + 답례품 3만원

혜택2

기부금에 대한 세액공제

10만원 이하 전액 공제/10만원 초과분은 16.5% 공제

혜택3

지역특산품 등 고향의 마음을 담은 답례품

기부액의 30% 범위 내로 최고 150만원까지

온라인 기부 고향사랑 e음 (.ilovegohyang.go.kr)

오프라인 기부 전국 농협은행(농·축협포함)

문의: 장수군 행정지원과 ☎ 063-350-2009, 2140

전북을
사랑하는 누구나,
전북사랑도민

모바일

전북사랑도민증 신청하세요

인터넷 검색창에 **전북사랑도민** 을 검색하세요



QR코드를 찍어보세요

- 1 신청대상** 발급신청일 기준 전북특별자치도를 제외한 타 지역에 주소지를 두고있는 사람
- 2 혜택사항** 기본혜택 모바일 도민증 발급 | 관광·문화시설 할인 | 투어패스 1일권 지급
추가혜택 방문·소비 및 SNS 홍보실적에 따라 투어패스 2일권 지급
- 3 신청방법** 전북사랑도민 제도 홈페이지에 접속 후 신청

Intro to JANGSU

장수군 상징



심볼마크

첫물, 청정 산악 지역 "으뜸 장수"

고원·청정 환경을 자연유산으로 보전한 장수는 금강과 섬진강의 발원지로 인간 삶에 가장 중요한 물의 으뜸 고장이다. 첫물과 청정 산악지역의 고장, 대한민국 대표 레드푸드의 고장, 생태관광·산악레저·생명산업의 "으뜸 장수"를 형상화했다.



농특산물 공동브랜드

"장수에서 가꾸고, 먹으면 장수한다"는 중의적 표현으로 일월오봉도에서 영감을 얻은 디자인으로, 장수를 심장생에 빗대어 표현하였고, 천혜의 자연을 가진 기품과 고객에게 존중하는 마음을 전달하기 위해 디자인 되었다. 장수군의 산이 높고 물이 많은 고장의 특징을 나타내기 위해 파랑과 초록색을 활용하였으며, 레드푸드의 건강함을 태양에 비유하여 영원한 생명력을 상징화하였다.



군목 | 소나무

의암송: 천연기념물 제397호

군조 | 비둘기

군화 | 산철쭉

2025

장수군민을 위한 인구정책 가이드북



[55634] 전북특별자치도 장수군 장수읍 호비로 10 장수군청 기획조정실
Tel. 063) 350-2192 Fax. 063) 350-5702 www.jangsu.go.kr