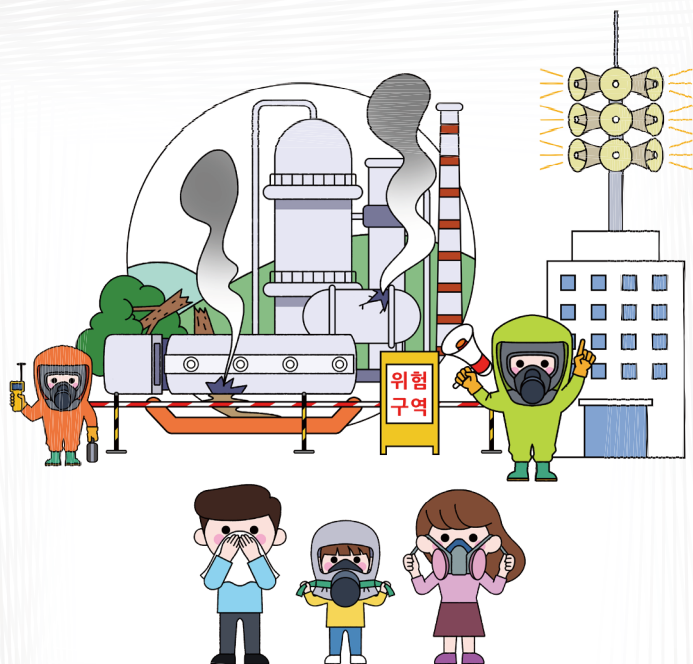




화학사고는 ZERO!
국민안전은 TOP!

화학사고 발생 시

| 주민행동요령 |



“화학사고 발생 시 주민행동요령” 미리 대비하고 침착하게 행동 하세요



01	미리 확인하세요	03
02	사고 초기 유·누출 초기 단계	06
02 - 1	발견 시	06
02 - 2	실내에 있는 상황	07
02 - 3	실외에 있는 상황	08
02 - 4	차량으로 이동하는 상황	09
03	사고 확대 유·누출 확산 단계	10
03 - 1	신속한 대피가 필요할 때	10
03 - 2	인파 밀집 대비 유의사항	11
04	노약자·장애인 및 조력자 행동요령	12
05	사고 종료 복귀	18

부 록

화학물질 특성정보, 유·누출 시 대응요령 등	19
--------------------------	----

01 미리 확인하세요

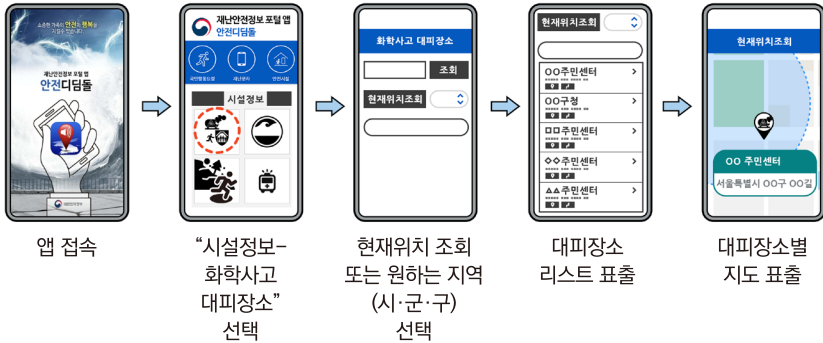


● 가까이 있는 화학사고 대피장소는 확인 하셨나요?

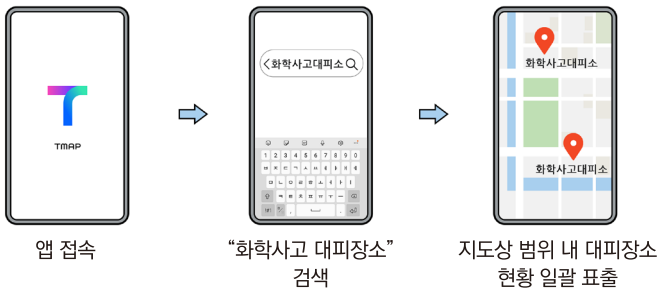
우리지역의 화학사고 대피장소가 어디인지 미리 알아두는 것이 좋습니다.

주변에 있는 화학사고 대피장소 위치를 확인하세요

01 안전디딤돌앱



02 티맵 (T-Map)



● 우리집 주변의 유해화학물질 사업장 정보는 알고있나요?

화학물질종합정보시스템(<https://icis.me.go.kr>)에 접속하여 사업장에서 제공하는 지역사회 고지 내용을 살펴봅니다.

우리지역 주변 유해화학물질 취급사업장에서 고지(안내)하는 내용을 확인 가능합니다.



화학물질종합정보시스템(<https://icis.me.go.kr>) 접속



홈페이지 하단에 “화학사고예방관리 지역사회 고지” 배너 클릭



시도/시·군·구 검색

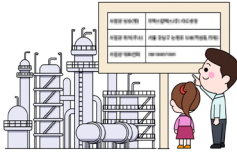


화면 터치(클릭)

- 1 우리지역 주변 사업장명 선택
- 2 해당 사업장의 상세정보 확인 가능

● 어떤 내용을 확인해야 하나요?

- 지역사회 고지 내용 -



▶ 사업장 정보

- 사업장명
- 주소
- 대표전화

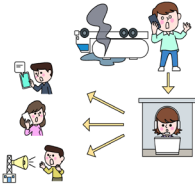


▶ 유해화학물질 목록 및 대표유해성 정보

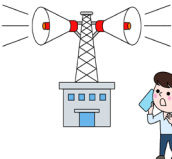


▶ 사고시나리오 총괄영향범위

- * 영향범위: 화학사고로 인해 유해화학물질이 화재·폭발 또는 유출·누출되어 사고지점으로부터 사람이나 환경에 영향을 미칠 수 있는 구역



▶ 비상연락체계



▶ 사고 발생 시 대피경로 방법



▶ 사고 발생 시 주민 대피장소 및 방법

02 사고 초기 (유·누출 초기 단계)



● 사고상황 발견 시 어떻게 하나요?

[기본원칙]

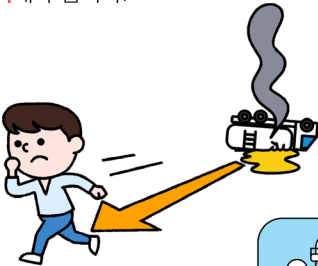
우의나 비닐로 피부가 직접 노출되지 않게 하고, 입과 코를 막고 최대한 멀리 대피해야 합니다.
안전한 장소에서 119에 신고합니다(위치, 색깔, 냄새, 증상 등 현장상황을 구체적으로 신고합니다).

02 - 1. 발견 시

01

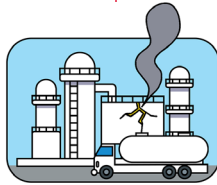
대피를 최우선으로 하주세요.

신체 보호 및 피해를 최소화하기 위해
**현장으로부터 최대한 멀리 신속하게
대피**해야 합니다.



02

방독면이 있으면 착용하고,
방독면이 없다면 물수건, 마스크 등으
로 **입과 코를 막고**, 비닐 등을 이용해
피부가 노출되지 않도록 합니다.



안전한 곳으로 대피한 후 신고합니다.

03

사업장, 화학물질 운반차량 주변에서
연기 또는 폭발음, 냄새가 나거나 눈,
피부가 따가울 때 **119에 신고**합니다.



04

신고 시 사고위치, 색깔, 냄새,
증상 등 현장상황을 가능한
구체적으로 신고 합니다.

● 사고상황 재난문자 등 알림을 받고나면 어떻게 하나요?

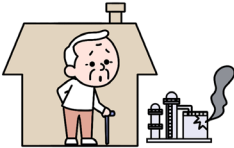
[기본원칙]

대피소로 대피하라는 안내가 없는 한 실내에 머물면서 휴대폰, 방송 등을 통한 추가 안내 내용에 유의하면서 외부상황을 파악하도록 합니다.

02 - 2. 실내에 있는 상황

01

사고 발생 초기에 화학물질 누출이 집중되는 경우가 많으므로 노약자 등은 **외부 출입을 자제**하고 실내에서 머무르도록 합니다.



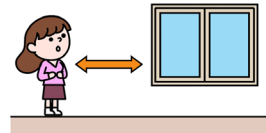
02

가능한 외부와 연결된 모든 출입문을 닫고, **창문과 출입문을 젖은 수건이나 테이프를 이용하여 밀봉**하여야 합니다.



03

사고장소와 인접한 지역에서는 **화학물질 폭발에 대비해 창문으로부터 떨어져서 대피**해야 합니다.



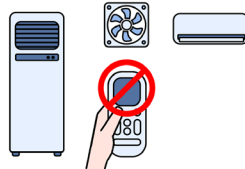
04

스마트폰, 방송 등을 통해 **외부상황을 파악**하도록 합니다
※ 외부 대피가 필요한 경우 지자체의 안내에 따라 지정된 대피소로 이동 준비



05

외부공기와 통하는 설비 (에어컨, 환풍기 등)의 작동을 중단해야 합니다.



● 실외에 있을 때 긴박하게 대피가 필요한 경우는 어떻게 하나요?

[기본원칙]

사고발생지역과 내가 있는 곳의 위치와 바람의 방향에 따라 노출을 피할 수 있는 방법으로 대피하도록 합니다

02 - 3. 실외에 있는 상황

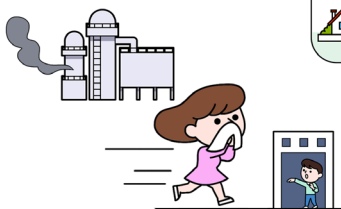
01

내 위치를 중심으로 사고발생 지역쪽으로 바람이 불 때는
바람이 불어오는 방향으로 대피합니다.



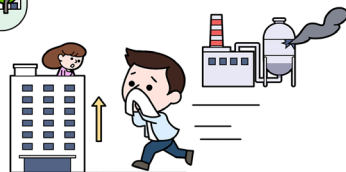
02

사고발생지역에서 내 위치쪽으로 바람이 불 때는
직각방향으로 대피합니다.



03

외부와의 노출을 피하기 위하여 가까운 상가건물이나 공공시설 등으로 신속히 이동하여
지상에 위치한 실내공간으로 대피하도록 합니다.



04

대부분의 **독성물질**은 공기보다 무거워 지면을 타고 확산하는 특성이 있으므로
가급적 **고층건물 또는 높은 곳으로 대피**합니다.

(불화수소, 암모니아와 같이 위로 퍼지는 특성을 가진 가벼운 물질은 제외)

● 차량이동 중 사고발생시 대처방법은 무엇인가요?

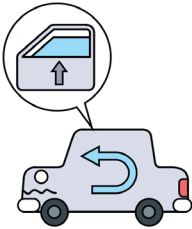
[기본원칙]

창문을 닫고 에어컨, 히터 등을 반드시 끄고 내기순환모드로 작동시켜 외부 공기가 차량 안으로 들어오지 않도록 합니다.

02 - 4. 차량으로 이동하는 상황

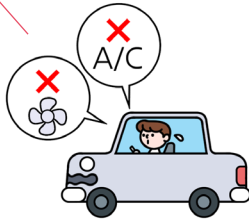
01

차량을 타고 사고 지역 주변을 통과할 경우 창문을 닫고, 공기순환은 내부순환으로 바꿔야 합니다.



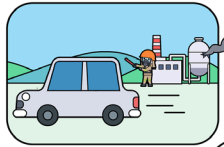
02

안전한 지역으로 이동할 때까지 에어컨, 히터의 작동을 중단 합니다.



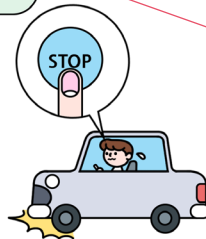
03

사고현장 주변을 통제하는 경찰, 소방공무원의 지시에 따라 신속히 이동하도록 합니다.



04

물에 적신 수건이나 마스크 등으로 입과 코를 막고, 비닐 등을 이용해 피부가 노출되지 않도록 합니다. (방독면이 있는 경우 착용하세요.)



05

유류, 인화성액체 유출사고 시에는 차량의 운행을 즉시 멈추고, 시동을 꺼야 합니다. (사고지점과 가까운 곳에서는 재시동을 주의해야 합니다.)

03 사고 확대 (유·누출 확산 단계)



● 화학사고 대피장소로 대피가 필요한 때는 언제인가요?

[대피 알림]

재난문자·방송이나 경찰·공무원의 대피(소산) 안내에 따라주세요.

사고발생시설 누출원이 차단되지 않고, 사고물질이 외부로 지속적으로 확산되는 위험 상황의 경우, 지자체에서 관계기관간 협의를 통해 주민소산 알리를 실시합니다.

03 - 1. 신속한 대피가 필요할 때

01

스마트폰(재난문자), 대피상황 안내방송 (마을방송 안내 시스템, 사이렌 등)을 확인하도록 합니다.

☑ 대피과정시 확인사항 : 대피장소명· 위치와 이동경로



02

대피방법을 결정(자차 이용, 지자체·사업장 대피차량 이용)하여 신속히 대피장소로 이동합니다.



03

지자체의 도움이 필요한 경우, 마을회관, 동사무소 등 지자체에서 안내한 집결장소에 도착한 후, 대피차량 (지자체 관용차량, 대피용 버스)을 통해 대피장소로 이동 도움을 받습니다.



04

물에 적신 수건이나 마스크 등으로 입과 코를 막고 비닐 등을 이용해 피부가 노출되지 않도록 합니다. (방독면이 있는 경우 착용하세요.)



● 대피 시 사람이 물리거나 교통 혼란이 발생하면 어떻게 하나요?

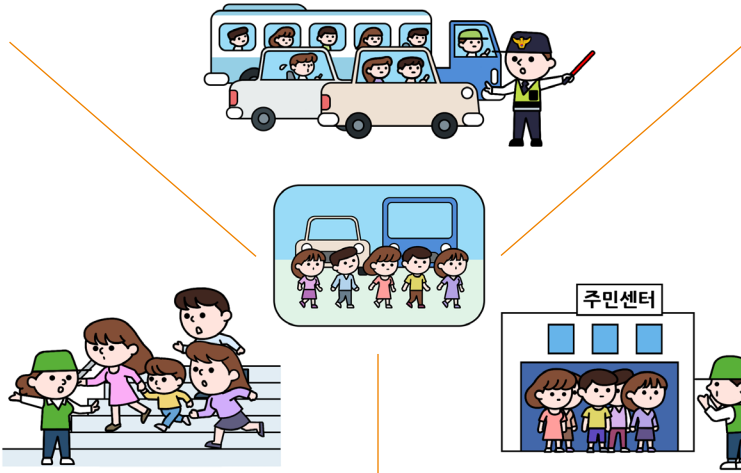
[대피 알림]

밀집으로 인한 사고가 발생하지 않도록 경찰과 지자체의 안내에 따르도록 합니다.

03 - 2. 인파 밀집 대비 유의사항

01

대피과정에서 인파 밀집에 **교통 혼란**에 대비하여 경찰 등의 **안전조치 안내**에 따르도록 합니다.



02

인파가 밀집할 수 있는
취약지역(교차로, 경사로 등)
이동시에는 **안전에 유의**하여
이동합니다.

03

대피장소 內 인파 **과밀집 위험상황**에
대비해 **지자체의 안내**에
따르도록 합니다.

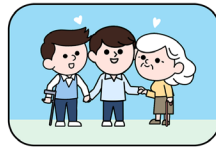
※ 지자체는 화학사고 대피장소별 수용가능
인원 확인, 필요시 추가 대피소 신속 안내



04 - 1. (취약계층) 안전한 대피를 위해 미리 준비하세요.

01

평소 복용하고 있는 약이나 대피 시 도움이 되는
기구(지팡이, 휠체어 등)를 미리 준비합니다.



02

가족, 친척, 이웃 등 대피 시 도와줄 수
있는 **보호자(조력자)**와 **사전에 도움**을
약속해 둡니다.

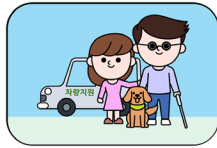
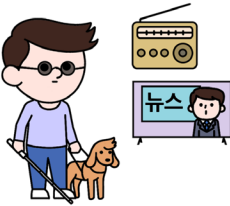
03

관련기관 연락처가 포함된
비상용 안전카드를 작성하여
소지하거나 찾기 쉬운 곳에
보관합니다.

04 - 2. (취약계층) 시력이 좋지 않거나 시각장애가 있는 경우

01

대피시 **가족 및 지인**(같이 있는 경우)이나
주변사람에게 **도움을 적극적으로 요청**합니다.



02

라디오나 텔레비전 등으로
상황 파악을 합니다.

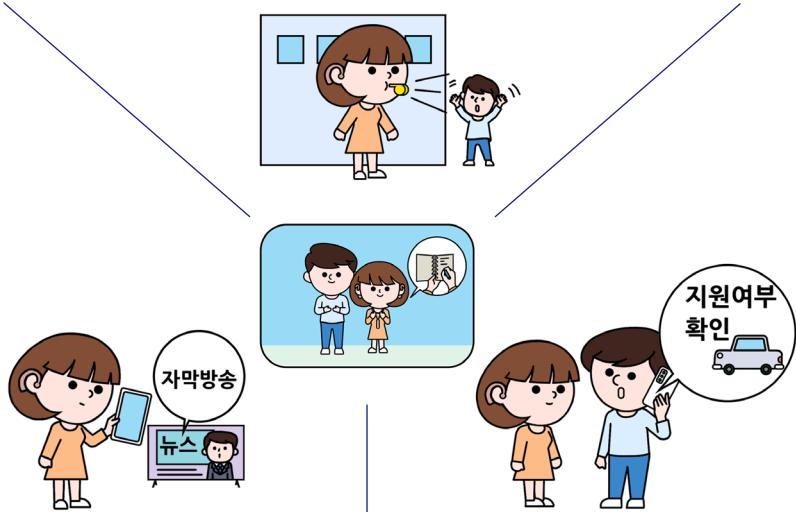
03

가족 및 지인(같이 있는 경우) 도움을
통해 **노약자·장애인을 위한 대피
이동수단 지원** 여부를 확인합니다.
※ 가족이 없다면 주변사람들에게 시각장애가
있다는 것을 알리고, 도움을 받습니다.

04 - 3. (취약계층) 청력이 좋지 않거나 청각장애가 있는 경우

01

혼자있는 공간에 있는 경우 호루라기 등으로
소리를 내어 장소를 알리고 도움을 받습니다.



02

텔레비전 자막방송과 휴대전화 문자
등으로 정보를 수집합니다.

03

가족 및 지인(같이 있는 경우) 도움을
통해 **노약자·장애인을 위한 대피
이동수단 지원여부**를 확인합니다.
※ 가족이 없다면 주변사람들에게 청각장애가
있다는 것을 알리고, 도움을 받습니다.

04 - 4. (조력자) 거동이 불편하거나 지체(발달)장애가 있는 경우

02

서둘러서 급히 뛰어가
거나 바깥으로 뛰어나
가지 않도록 합니다.

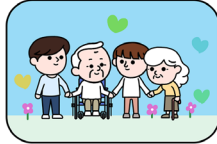
01

혼자서 행동하지 말고
이웃과 함께
대피합니다.



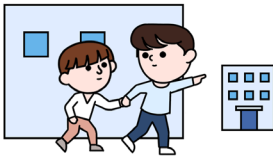
03

혼란스러워 스스로 결정하지
못할 때에는 **주위사람에게**
도움을 요청합니다.



04

보호자나 주변에 **도움을 청할 수**
있는 자의 도움에 따라 안전하게
대피할 수 있도록 합니다.



05

길을 잃거나 보호자와 멀어지자
않도록 **보호자의 손을 잡고**
대피하도록 합니다.



※ 특히 임산부의 경우 계단 등 이동시 발 밑이 보이지 않을 수 있으니
주위사람의 도움을 받아 이동하도록 합니다.

04 - 5. (조력자) 재난취약계층을 도울 수 있는 정보를 기억해주세요!

01

시력이 좋지 않거나 시각장애가 있는 경우

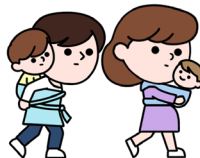
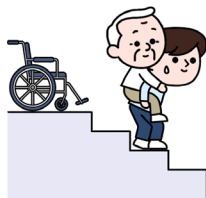
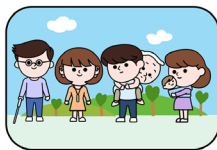
활동하기 편한 신발을 신게 하고, 장애물을 치우거나 위치를 알려줌으로 써 적절히 대처할 수 있도록 도움을 줍니다



02

청력이 좋지 않거나 청각장애가 있는 경우

휴대폰에 문자를 입력하는 방식 등으로 현재 상황을 전달합니다.



03

거동이 불편하거나 지체장애가 있는 경우

휠체어로 이동시 계단에서는 업거나 안고 이동하도록 하며, 필요시 다른 사람에게 도움을 요청합니다.

04

임산부, 어린이와 함께 있는 경우

어린이의 경우 먼저 안전하게 대피할 수 있도록 도우며, 영유아의 경우 대피시 유모차 사용이 어렵기 때문에 평소에 업는 띠를 준비하여 사용하도록 합니다.

04 - 6. (조력자) 대피 이후 유의사항을 기억해주세요!

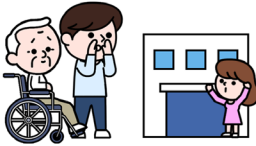
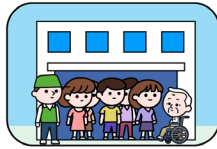
01

몸이 불편하신 분을 안정시키고
긴급상황이 끝날 때까지 **곁에서
돌봅니다.**



02

부상여부를 확인하고 부상 시
응급치료를 실시한 후 상황에 따라
도움을 요청합니다.

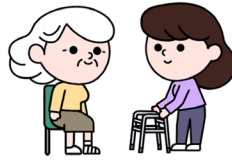


03

대피장소 책임자에게 **장애인이 있음을
알리고**, 별도 공지사항 등을 공유 받거나
장애인들을 위한 **안정된 공간**에 대기할
수 있도록 **요청**합니다.

04

안내가 있을 때까지 **안전한 장소에
함께 머물고**, 보조기구가 필요하면
제공받을 수 있도록 합니다.



05 사고 종료 (복귀)



● 복귀 후 주의사항은 무엇인가요?

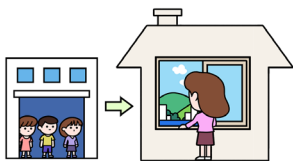
【복귀】

오염된 식수나 음식을 절대로 먹지 말고, 오염된 물체를 맨손으로 만지지 않도록 합니다.
의류, 소지품 등이 화학물질에 노출 되었을 가능성이 있다면 비닐봉투에 담아 폐기하고,
샤워를 하도록 합니다.

05 - 1. 복귀시 행동요령

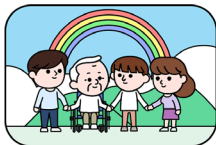
01

담당공무원이 주민복귀 방송을 할 때까지
안전한 장소에서 대피하고, 복귀 후에는
즉시 환기를 합니다.



02

오염물질에 노출된 것으로
의심되는 식수나
음식물을 **절대로 먹지 말고,**
오염된 물체를 **맨손으로 만지지**
않도록 주의합니다.



03

몸에 이상이 있을 경우 119에 신고 후
병원, 의원 등 의료기관으로 신속히
이동하여 **전문적인 치료**를 받아야 합니다.
(몸에 이상이 있을 경우 자가치료를 시도하지
말고 반드시 의사에게 진찰을 받아야 합니다.)



04

증상이 나타나지 않더라도
화학물질에 노출되었을 가능성이
있다면, **입고 있던 옷 등을**
비닐봉투에 담아 폐기하고,
샤워를 하도록 합니다.



화학물질 특성정보, 유·누출 시 대응요령 등

■ 대국민 공개 서비스 내용 확인하기

- 화학물질 특성, 위험성 정보, 취급시 유의사항, 긴급 대처요령 등을 확인하실 수 있습니다.



화학물질종합정보시스템 | 환경부 (화학물질안전원)

확인 방법 화학안전정보 - 화학물질 검색 ➡ 화학물질명 또는 CAS No. 검색
<https://icis.me.go.kr/>



화학물질정보시스템 | 고용노동부 (한국산업안전보건공단)

확인 방법 화학물질정보검색 - 화학물질정보검색 ➡ 통합검색 or MSDS검색에서
물질명 또는 CAS No. 검색
화학물질정보검색 - 유해/위험성정보 ➡ 물질명 또는 CAS No. 검색
<https://msds.kosha.or.kr/MSDSInfo/>



국가위험물정보시스템 (소방청)

확인 방법 물질검색 - 물질명 또는 CAS No. 등으로 검색
<https://hazmat.nfa.go.kr/>



한국가스안전공사 독성가스센터 (산업통상자원부)

확인 방법 사이버 검사센터 - 독성가스센터 - 독성가스 물성정보 ➡
가스명(화학물질명) 검색
<https://cyber.kgs.or.kr/gas.index.do>

사업장, 화학물질 운반차량 주변에서
연기 또는 폭발음, 냄새가 나거나
눈, 피부가 따가울 때에는

‘침착하게 **주민행동요령**에 따라 행동합니다.’

