

군민을 위한

인구정책



장수군 일자리경제과

풍요로운 **미래의 땅**,
힘찬 장수 시대를 열겠습니다!

풍요로운 미래의 땅, **힘찬장수**



발 간 사

장수군에서 추진하고 있는 인구정책과 관련한 모든 사업과 혜택을 한눈에 살펴볼 수 있는 ‘장수군 인구정책 가이드북’을 발간하게 된 것을 매우 뜻깊게 생각합니다.

저출산·고령화 및 도시유출에 따른 지속적인 인구감소에 우리 장수군도 2000년대 초 3만명이 넘던 인구가 점차 감소하여 현재는 2만 3천명을 겨우 유지하고 있는 참 어려운 상황입니다.

이에 우리군은 2019년 힘찬 장수시대 7대 핵심목표를 세우고 생애주기별 맞춤형정책을 체계적으로 지원하여 사람이 모이는 장수, 풍요로운 미래의 땅 장수를 만들기 위해 마부정제(馬不停蹄)의 자세로 열심히 뛰겠습니다.

젊은이들이 도시로 나가지 않고도 장수군에서 일을 하며 행복한 가정을 꾸리도록 많은 일자리를 만들고, 양질의 보육·교육 서비스 제공으로 아이 키우기 좋은 장수군을 만들겠습니다.

장수군을 떠나셨던 분들이 귀농귀촌으로 돌아올 수 있도록 다양한 혜택과 지원책을 세심하게 준비할 것입니다.

또한, 어르신들께서 일자리를 가지고 건강하고 행복한 삶을 누리시게 하는 것도 아주 좋은 인구정책이 될 수 있다고 믿습니다.

‘장수군 인구정책 가이드북’은 이러한 우리 장수군의 인구정책 관련 혜택을 한곳에 모아, 많은 군민이 쉽게 접하고 받아들여 몰라서 혜택을 받지 못하는 일이 없도록 하기 위해 제작한 안내서입니다.

‘장수군 인구정책 가이드북’이 많은 주민에게 유용한 자료로 활용될 수 있길 바랍니다.

2019. 1.
장수군수



CONTENTS

인구정책 가이드북

08 결혼·임신·출산 지원

- 결혼축하금 지원
- 임신부 등록 관리
- 임신부 엽산제·철분제 지원
- 태아기형아 검사 지원
- 모성건강관리 및 모유수유 권장 용품 지원
- 출산취약지 임신부 이송비 지원
- 고위험 임신부 의료비 지원
- 난임부부 지원
- 출산장려금 지원
- 출산축하용품 지원
- 육아용품(차량보조시트) 지원
- 저소득층 기저귀·조제분유 지원
- 산모·신생아 건강관리 지원
- 미숙아 및 선천성 이상아 의료비 지원
- 선천성 대사이상 검사 및 환아 관리 지원
- 신생아 청각선별검사 지원
- 출산여성 농가도우미 지원

20 양육·교육 지원

- 어린이 국가예방접종 무료 지원
- 영유아 보육료 및 유아학비 지원
- 아동 양육수당 지원
- 아동수당 지원
- 초등돌봄교실 운영
- 아이돌봄서비스 운영
- 지역아동센터 운영
- 아동급식 지원
- 영양플러스 사업
- 초등돌봄교실 과일간식 지원
- 관내학생 교육 지원
- 중·고등학교 신입생 입학 장학금 지원
- 고등학교 학자금 지원
- 대학 신입생 반값등록금 지원
- 대학 비진학 창업·취업 학원비 지원
- 각종 장학금 지원
- 글로벌체험 해외연수 지원
- 스포츠강좌 이용권 지원
- 어린이 수영 특강반 운영
- 기적의 오케스트라 지원
- 청소년문화의 집 운영
- 청소년 성장프로그램 운영
- 청소년상담복지센터 운영
- 전북평생교육 활성화 지원-외국어교실
- 성인문해 교육기관 프로그램 지원
- 중장비자격 취득 및 생활용품반 운영 지원
- 읍·면 행복학습센터 운영



40 취업·일자리 지원

- 장수군 로컬 JOB센터 운영
- 청년취업 지원
- 4060 신중년 취업 지원
- 전북형 청년 내일채움공제 지원사업
- 지역주도형 청년일자리 사업
- 공공근로 사업
- 지역공동체 일자리 사업

48 귀농·귀촌 지원

- 귀농귀촌인 농가주택 수리비 지원
- 귀농인의 집 조성 지원
- 귀농 농업창업 및 주택구입(신축) 지원
- 장수군 귀농·귀촌 지원센터 운영

54 행복한 노후 지원

- 노인일자리 및 사회활동 지원
- 기초연금 지원
- 노인 아·미용비 지원
- 취약계층 목욕비 지원
- 독거노인 응급안전알림서비스
- 노인틀니·임플란트·치석제거 지원
- 노인복지관 운영

60 기타 군민 혜택

- 군민안전보험 지원
- 마을번호사 운영
- 마을세무사 운영
- 지방세 성실납세자 등 우대
- 지방세 감면
- 폐가전제품 무상방문 수거
- 전입세대원 지원
- 인구증가 유공기관·기업 지원
- 관내 도서관 현황

70 부록

- 장수군청 행정전화번호
- 주요기관 안내
- 장수한우량사과랑축제 소개
- 장수군 상징

“풍요로운 미래의 땅,
힘찬 장수 시대를 열겠습니다.”





GUIDE BOOK

결혼·임신·출산 지원

- 결혼축하금 지원
- 임신부 등록 관리
- 임신부 엽산제·철분제 지원
- 태아기형아 검사 지원
- 모성건강관리 및 모유수유 권장 용품 지원
- 출산취약지 임신부 이송비 지원
- 고위험 임신부 의료비 지원
- 난임부부 지원
- 출산장려금 지원
- 출산축하용품 지원
- 육아용품(차량보조시트) 지원
- 저소득층 기저귀·조제분유 지원
- 산모·신생아 건강관리 지원
- 미숙아 및 선천성 이상아 의료비 지원
- 선천성 대사이상 검사 및 환아 관리 지원
- 신생아 청각선별검사 지원
- 출산여성 농가도우미 지원

결혼·임신·출산 지원



결혼축하금 지원

대상

관내 주소를 두고 혼인신고를 마친 부부

지원조건

- 부부중 1명이라도 혼인신고일 기준으로 2년 전부터 계속해서 장수군에 주민등록을 두고 거주
- 혼인신고일 기준으로 만 19세~49세 이하 남녀

내용

부부당 결혼축하금 1,000만원 분할 지원(3년)

- 자격조건 확인 후(최초지급) : 100만원
- 최초 지급일로부터 1년 경과 후 : 300만원
- 최초 지급일로부터 2년 경과 후 : 300만원
- 최초 지급일로부터 3년 경과 후 : 300만원(장수사랑상품권 지급)

주의사항

- 결혼축하금을 최초지급 받은 날로부터 1년 이내에 관외전출·이혼 또는 허위·부당한 방법으로 지원금을 지원받았을 경우 지원금 전액 환수
- 추가지원금(1년~3년 경과 후)은 부부가 하루라도 전출했거나, 이혼 등 부부관계를 유지하지 못하는 경우 지급 불가

신청방법 : 읍·면 행정복지센터 방문 신청

문의전화 : 일자리경제과 인구정책팀(☎063-350-2202)

임산부 등록 관리

대상

주민등록상 장수군 거주 임산부

구비서류

임산부 확인 진단서 또는 산모수첩

신청방법 : 장수군보건의료원 및 보건지소 방문

문의전화 : 의료지원과 보건의약팀(☎063-350-2762)

임산부 엽산제·철분제 지원

지원대상

주민등록상 장수군 거주 임산부

지원내용

－ 엽산제 : 임신일 ~ 임신 12주분 지원

－ 철분제 : 임신 16주 이후부터 5개월분 지원



신청방법 : 장수군보건의료원 및 보건지소 방문

문의전화 : 의료지원과 보건의약팀(☎063-350-2762)

태아기형아 검사 지원

대상

주민등록상 장수군 거주 임산부

구비서류

－ 보건의료원 산부인과 진료시 태아 기형아 검사비 지원

－ 검사기간 : 임신 10주 ~ 20주



신청방법 : 장수군보건의료원 산부인과 진료(월·화)

문의전화 : 보건의료원 산부인과(☎063-350-2752)

의료지원과 보건의약팀(☎063-350-2762)

모성건강관리 및 모유수유 권장 용품 지급

지원대상

주민등록상 장수군 거주 임산부

지원내용

- 피부 관리 크림 : 임신 20주 이후
- 모유수유 용품 : 임신 35주 이후 (수유패드 등 3종)
- 임산부 자동차 표지발급 (분만 후 6개월까지)

신청방법 : 장수군보건의료원 및 보건지소 방문

문의전화 : 의료지원과 보건약팀(☎063-350-2762)

출산취약지 임산부 이송비 지원

지원대상

주민등록상 장수군 거주 임산부

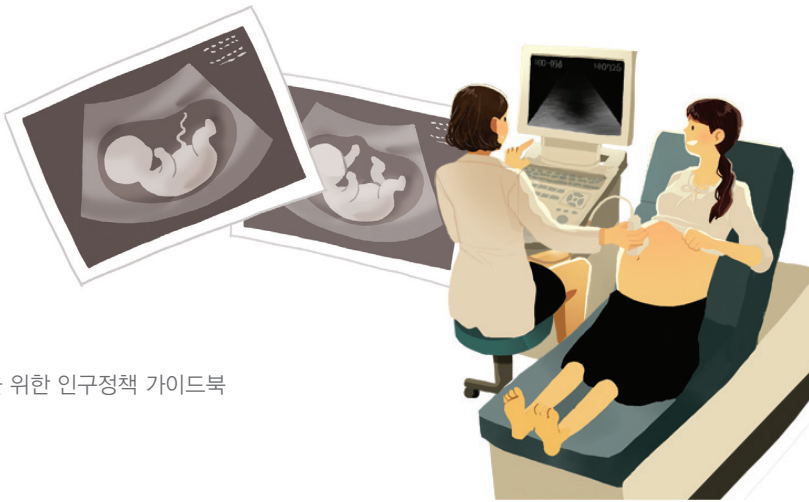
지원내용

- 산전진찰 이송비 : 8회 × 4만원 (임신 16주 이후)
- 분만 이송비 : 1회 × 10만원

신청방법 : 출산일로부터 3개월 이내 장수군 보건의료원 및 보건지소 방문신청

구비서류 : 임신 16주 이후 진료내역서 · 영수증, 입 · 퇴원 내역서 등

문의전화 : 의료지원과 보건약팀(☎063-350-2762)



고위험 임신부 의료비 지원

지원대상

- 기준중위소득 180% 이하인 가구의 임신부
- 11대 고위험 임신질환으로 진단받고 입원치료를 받은 자

지원내용

11대 고위험 임신질환의 입원치료비 중 비급여 진료비 1인 300만원 이내 지원

※ 11대 고위험 임신질환

조기진통, 분만관련출혈, 중증임신중독증, 양막의 조기파열, 태반조기박리, 전치태반, 절박유산, 양수과다증, 양수과소증, 분만전 출혈, 자궁경부무력증

신청방법 : 분만일로부터 6개월 이내에 장수군보건의료원 방문

문의전화 : 의료지원과 보건의약팀(☎063-350-2762)



〈참고사항〉

Q. 11대 고위험 임신질환명의로 진단만 받으면 의료비가 지원되나요?

A. 11대 고위험 임신질환으로 진단받고, 입원치료를 받아야 의료비 지원대상이 됩니다.

2019년도 기준 중위소득표

(단위:원)

구 분		2인가구	3인가구	4인가구	5인가구	6인가구
기준 중위소득		2,906,528	3,760,032	4,613,536	5,467,040	6,320,544
중위소득의 180%		5,232,000	6,768,000	8,304,000	9,841,000	11,377,000
건강 보험료 본인 부담금	직장	169,191	222,133	272,807	326,151	378,988
	지역	174,163	239,780	297,628	355,813	413,866
	혼합	171,897	226,411	283,533	348,036	410,509

난임부부 지원

지원대상

- 법적 혼인상태에 있는 부부(부인이 만44세 이하)로 인공 수정 또는 체외수정 시술을 요하는 주민등록상 장수군 거주 난임 진단서 제출자
- 기준 중위소득 180% 이하인 가구 및 의료급여수급권자

지원범위

인공수정(3회), 체외수정(신선배아 4회, 동결배아 3회) 시술비 중 일부 본인부담금, 비급여 및 전액본인부담금(단, 건강보험이 적용되는 시술에만 지원)

지원내용

1회당 최대 50만원

문의전화 : 의료지원과 보건의약팀(☎063-350-2762)

〈참고사항〉

난임부부의 심리적·정신적 고통 해소를 위한 심리 및 의료상담 서비스를 제공하고 있습니다.

- 온라인 상담 : 임신육아종합포털 아이사랑(www.childcare.go.kr) → 상담실
- 전화상담 : 1644-7382(심리상담에 한함)

2019년도 기준 중위소득표

(단위:원)

구 분		2인가구	3인가구	4인가구	5인가구	6인가구
기준 중위소득		2,906,528	3,760,032	4,613,536	5,467,040	6,320,544
중위소득의 180%		5,232,000	6,768,000	8,304,000	9,841,000	11,377,000
건강 보험료 본인 부담금	직장	169,191	222,133	272,807	326,151	378,988
	지역	174,163	239,780	297,628	355,813	413,866
	혼합	171,897	226,411	283,533	348,036	410,509

출산장려금 지원

지원대상

- 출생일 기준 1년 전부터 계속하여 신청일 현재까지 거주하고 있는 가정
- 부모가 자녀의 출생일 기준으로 장수군에 거주한 기간이 1년 미만인 경우 출생일 이후 거주기간을 합산하여 1년이 경과한 날부터 지원

지원내용

(단위:천원)

	첫째아 1,000 (일시금)
	둘째아 2,000 (일시금+분할) 100만원 일시금, 10만원씩 10개월분할
	셋째아 5,000 (일시금+분할) 100만원 일시금, 20만원씩 20개월분할
	넷째아 10,000 (일시금+분할) 200만원 일시금, 20만원씩 40개월분할
	다섯째 이상 15,000 (일시금+분할) 300만원 일시금, 25만원씩 48개월분할

신청방법 : 읍·면 행정복지센터 신청

문의전화 : 의료지원과 보건의약팀(☎063-350-2762)

출산축하용품 지원

지원대상 : 장수군 관내 출산·입양 가정

출생일을 기준으로 1년 전부터 계속하여 장수군에 주민등록을 두고 거주

지원내용

출산축하용품(체온계, 딸랑이, 목욕용품 등)

신청방법 : 읍·면 행정복지센터 신청

문의전화 : 일자리경제과 인구정책팀(☎063-350-2202)

육아용품(차량보조시트) 지원

지원대상

셋째아 이상 출산가정

지원내용

영유아보호용 차량보조시트 지원(250천원/개당)

신청방법 : 읍·면 행정복지센터 방문신청

문의전화 : 주민복지실 여성청소년팀(☎063-350-2101)

저소득층 기저귀·조제분유 지원

지원대상

만 2세 미만의 영아를 둔 기초생활보장, 차상위, 한부모가족 수급가구

지원내용

기저귀 월 64,000원, 조제분유 월 86,000원

※ 조제분유 지원은 기저귀 지원 대상자 중 산모의 질병, 사망으로 모유수유가 불가능한 경우 또는 아동복지시설·공동생활가정·가정위탁아동, 한부모(부자·조손) 가정인 경우 지원

신청방법 : 장수군보건의료원 및 읍·면 행정복지센터 방문신청

문의전화 : 의료지원과 보건예약팀(☎063-350-2762)

〈참고사항〉

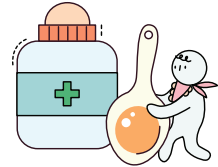
기저귀와 조제분유를 모두 지원받는 경우 각각의 지원금액에 맞춰 사용해야 하나요?

- 기저귀와 조제분유 지원금액을 합한 총 바우처 지원금액(15만원) 내에서 기저귀 또는 조제분유 물품 구분없이 사용 가능합니다.

산모·신생아 건강관리 지원

지원대상

장수군 거주 출산가정



지원내용

- 산모의 산후 관리 및 신생아 건강관리를 위한 가정 방문 서비스 이용권(바우처) 지원
- 정부지원금 : 태아유형, 출산순위, 소득수준, 서비스기간에 차등 지급
- 본인부담금 : 서비스 가격에서 정부지원금을 뺀 차액(소득 수준에 따라 결정)
- 지원기간 : 기본 10~15일(태아유형, 출산순위에 따라 결정)

신청기간 : 출산예정일 40일 전부터 출산 후 30일 이내

유효기간 : 출산일로부터 60일 이내

신청방법 : 장수군보건의료원 방문 신청

문의전화 : 의료지원과 보건의약팀(☎063-350-2762)

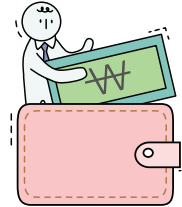


미숙아 및 선천성이상아 의료비 지원

지원대상

기준중위소득 180% 이하 가구

지원내용



미숙아

임신 37주 미만 또는 출생시 체중이 2.5kg미만으로 출생 후 24시간 이내 신생아 중환자실에 입원한 경우 입원비 중 전액본인부담금 및 비급여 지원

선천성 이상아

출생 후 28일 이내 질병코드 Q로 시작되는 선천성 이상아로 진단받은 환아로 출생후 6개월 이내 선천성 이상을 치료하기 위하여 입원하여 수술한 의료비

신청방법 : 장수군보건의료원 방문

문의전화 : 의료지원과 보건의약팀(☎063-350-2762)

2019년도 기준 중위소득표

(단위:원)

구 분		2인가구	3인가구	4인가구	5인가구	6인가구
기준 중위소득		2,906,528	3,760,032	4,613,536	5,467,040	6,320,544
중위소득의 180%		5,232,000	6,768,000	8,304,000	9,841,000	11,377,000
건강 보험료 본인 부담금	직장	169,191	222,133	272,807	326,151	378,988
	지역	174,163	239,780	297,628	355,813	413,866
	혼합	171,897	226,411	283,533	348,036	410,509

선천성 대사이상 검사 및 환아 관리 지원

검사대상 출생아 전원

지원대상 기준중위소득 180% 이하 가구

지원내용

- 선천성 대사이상 6종 검사비 지원
- 환아관리 : 환아로 진단된 경우 의료비 및 특수조제분유 지원

신청방법 : 장수군 보건의료원 방문

문의전화 : 의료지원과 보건의약팀(☎063-350-2762)

신생아 청각선별검사 지원

지원대상 기준중위소득 180% 이하인 가구

지원내용 선별검사비 본인부담금 지원

구비서류 진료 영수증, 진료내역서

신청방법 : 장수군 보건의료원 방문

문의전화 : 의료지원과 보건의약팀(☎063-350-2762)

구 분		2인가구	3인가구	4인가구	5인가구	6인가구
기준 중위소득		2,906,528	3,760,032	4,613,536	5,467,040	6,320,544
중위소득의 180%		5,232,000	6,768,000	8,304,000	9,841,000	11,377,000
건강 보험료 본인 부담금	직장	169,191	222,133	272,807	326,151	378,988
	지역	174,163	239,780	297,628	355,813	413,866
	혼합	171,897	226,411	283,533	348,036	410,509

출산여성 농가도우미 지원

지원대상

출산 또는 출산예정 여성농어업인

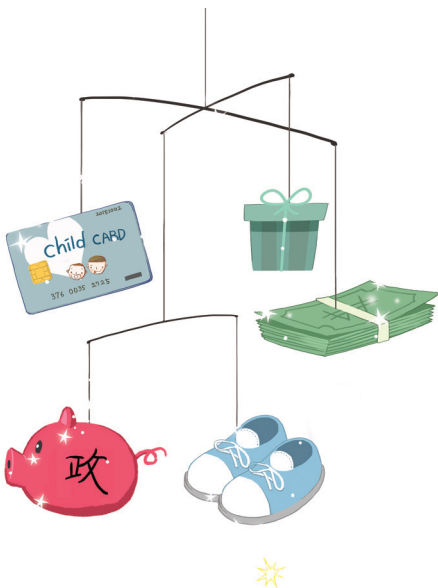
(임신 4개월 이후에 발생한 유산·조산·사산의 경우도 출산에 포함)

지원내용

- 출산 전 30일부터 출산 후 150일까지, 180일 기간 내 최대 70일 농가도우미 지원
- 1일 기준 인건비 70,000원의 90%인 63,000원 지원(최대 4,410,000원 지원)

신청방법 : 읍·면행정복지센터 방문 신청

문의전화 : 농업정책과 농업정책팀(☎063-350-2363)



“풍요로운 미래의 땅,
힘찬 장수 시대를 열겠습니다.”

GUIDE BOOK

양육 · 교육 지원

- 어린이 국가예방접종 무료 지원
- 영유아 보육료 및 유아학비 지원
- 아동 양육수당 지원
- 아동수당 지원
- 초등돌봄교실 운영
- 아이돌봄서비스 운영
- 지역아동센터 운영
- 아동급식 지원
- 영양플러스 사업
- 초등돌봄교실 과일간식 지원
- 관내학생 교육 지원
- 중 · 고등학교 신입생 입학 장학금 지원
- 고등학교 학자금 지원
- 대학 신입생 반값등록금 지원
- 대학 비진학 창업 · 취업 학원비 지원
- 각종 장학금 지원
- 글로벌체험 해외연수 지원
- 스포츠강좌 이용권 지원
- 어린이 수영 특강반 운영
- 기적의 오케스트라 지원
- 청소년문화의 집 운영
- 청소년 성장프로그램 운영
- 청소년상담복지센터 운영
- 전북평생교육 활성화 지원-외국어교실
- 성인문해 교육기관 프로그램 지원
- 중장비자격 취득 및 생활용품반 운영 지원
- 읍 · 면 행복학습센터 운영



양육·교육지원

어린이 국가예방접종 무료 지원

지원대상

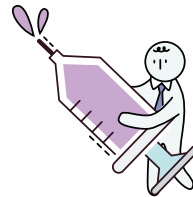
만 12세 이하 어린이

지원금액

예방접종비 본인부담금 무료

지원내용

- 국가필수예방접종 비용 전액 지원
- 지정 민간의료기관에서 접종한 접종비 무료
- 무료접종 대상 백신 : 17종



결핵(폐내용), B형간염, DTaP, 소아마비, DTaP-IPV, MMR, 수두, 일본뇌염, 일본뇌염(생백신), TD, Tdap, 뇌수막염, 폐렴구균, A형간염, HPV, 인플루엔자, DTaP-IPV/Hib



문의전화 : 보건사업과 감염병관리팀(☎063-350-2661)

영유아 보육료 및 유아학비 지원

지원대상

영유아보육법에 의한 국·공립, 사회복지법인 등 어린이집 영유아 및 유치원 이용 유아(소득수준 무관)

지원내용

연령	영유아보육료	국공립유치원	사립유치원
만0세	종일반 441천원 맞춤반 344천원		
만1세	종일반 441천원 맞춤반 344천원		
만2세	종일반 441천원 맞춤반 344천원		
만3세	220천원	60천원	220천원
만4세	220천원	60천원	220천원
만5세	220천원	60천원	220천원

신청방법 : 방문신청(읍·면행정복지센터) 온라인 신청(복지로 www.bokjiro.go.kr)
문의전화 : 주민복지실 드림스타트팀(☎063-350-2127)

아동 양육수당 지원

지원대상

어린이집·유치원·종일제아이돌봄서비스를 이용하지 않는 가정 양육아동(장애아동일 경우 등록장애인일 경우, 농어촌 양육수당은 농어촌 지원 자격에 적합한 경우에 한해 지원)

지원기간

신청일이 속하는 달부터 아동의 초등학교 취학년도 2월까지 지원

지원내용

연령(개월)	양육수당	연령(개월)	농어촌양육수당	연령(개월)	장애아동양육수당
0~11	200천원	0~11	200천원	0~35	200천원
12~23	150천원	12~23	177천원		
24~84	100천원	24~35	156천원		
		36~47	129천원	36~86	100천원
		49~86	100천원		

신청방법 : 방문신청(읍·면행정복지센터) 온라인 신청(복지로 www.bokjiro.go.kr)

신청기간 : 연중

문의전화 : 주민복지실 드림스타트팀(☎063-350-2127)

아동수당 지원

지원대상

장수군 관내 0세 ~ 만 6세미만 아동 (보편지급)

※ 2019년 1월 소득무관 보편지급 시행

※ 2019년 9월부터 만 7세미만 아동으로 확대(보편지급 예정)

지원내용

매월 소득과 관계없이 해당 연령 아동 10만원 지급

신청방법 : 방문신청 - 읍·면행정복지센터

온라인 신청 - 복지로(www.bokjiro.go.kr)

문의전화 : 주민복지실 드림스타트팀

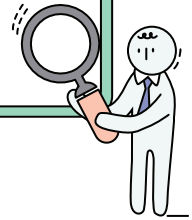
(☎063-350-2126)



방과후 돌봄서비스는?

아동의 안전하고 건강한 성장을 지원하고, 방과후 돌봄이 필요한 가정에 안정적인 돌봄서비스를 제공하기 위해 정부지원 돌봄기관을 운영하고 있습니다.

- ☆교육부(초등돌봄교실)
- ☆여성가족부(아이돌봄서비스)
- ☆보건복지부(지역아동센터)



초등돌봄교실 운영

이용대상

저소득층 및 맞벌이 가정의 저학년 자녀를 우선으로 하되, 지역과 학교 여건에 따라 모든학년 대상

운영기간

장수관내 9개 초등학교

지원내용

돌봄, 숙제지도, 특기지도 등

운영시간

방과 후 ~ 18:00 (수요가 있을 경우 학교 여건에 따라 방학중에도 운영)

※ 학교에 따라 운영시간이 달라질 수 있음

문의전화 : 장수교육지원청(☎063-350-5214)

아이돌봄서비스 운영

지원대상

- 시간제돌봄 : 만 3개월 이상 ~ 만 12세 이하 아동
- 영아종일제 돌봄 : 만 3개월 이상 ~ 만 36개월 이하 아동

사업내용

부모의 맞벌이 등의 사유로 양육 공백이 발생한 가정의 만12세이하 아동을 대상으로 찾아가는 아이돌봄 서비스 제공

지원시간 단가 및 이용시간

- 시간제 : 시간당 9,650원, 야간·휴일 14,475원 / 연 600시간 이내
- 종합형(가사추가형) : 시간당 12,550원, 야간·휴일 18,825원 / 연 600시간 이내
- 종일제 : 시간당 9,650원 / 월 60 ~ 200시간 이내
- 질병감염아동지원서비스 : 시간당 11,580원 / 질병완치 시 까지
- 기관파견서비스 : 시간당 16,500원

시간제 및 종일제 지원금액 및 본인부담금

(단위:㎡,명)

유형	소득기준 (4인가족 기준 중위 소득)	시간제 (시간당 9,650원)				영아종일제 (시간당 9,650원 200시간 기준) 0~36개월	
		A형 (’12 1. 10이후 출생아동)		B형 (’11 12.31이전 출생아동)			
		정부지원	본인부담	정부지원	본인부담	정부지원	본인부담
가형	75%이하 3,460천원	8,203원 (85%)	1,447원 (15%)	7,238원 (75%)	2,412원 (25%)	7,720원 (80%)	1,930원 (20%)
나형	120%이하 5,536천원	5,308원 (55%)	4,342원 (45%)	1,930원 (20%)	7,720원 (80%)	5,790원 (60%)	3,860원 (40%)
다형	150%이하 6,920천원	1,448원 (15%)	8,202원 (85%)	1,448원 (15%)	8,202원 (85%)	1,448원 (15%)	8,202원 (85%)
라형	150%초과	—	9,650원	—	9,650원	—	9,650원 (100%)

이용절차

이용신청 신청서 접수(각 읍면동) → 유형 결정 → 결정정보 전송 → 최종결정
(군담당자) → 센터전송 → 본인부담금 선입금 → 아이돌보미 연계 및 서비스 실시

신청방법 : 읍·면행정복지센터 방문신청

문의전화 : 장수군자원봉사종합센터(☎063-351-5019)

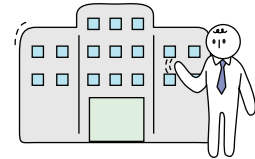
지역아동센터 운영

이용대상

만 18세 미만(저소득가정의 아동)

운영기관

장수군 관내 7개 지역아동센터



지원내용

- 보호프로그램 : 일상생활관리, 위생건강관리, 급식제공, 생활안전지도, 귀가지도
- 교육프로그램 : 숙제지도, 교과학습지도, 인성교육, 진로지도, 특기적성지도
- 문화프로그램 : 체험활동, 참여활동
- 정서지원 : 아동상담 및 교육, 부모상담 및 교육
- 지역사회연계 : 아동의 욕구에 맞는 서비스 연계

운영시간

- 학기중 · 오후돌봄 : 방과후 ~ 19:00(급식제공)
 · 저녁돌봄 : 19:00(17:00) ~ 22:00(귀가지도)
 · 토요일운영 : 09:00 ~ 13:00
 방학중 · 종일돌봄 : 10:00 ~ 18:00(급식제공)
 ※ 지역아동센터에 따라 운영시간 상이

지역아동센터 현황

(단위:㎡,명)

센터명	전화번호	시설장	시설규모	정원	비고
장수지역아동센터	063-352-1255	이선미	128	29	
다솜지역아동센터	063-353-9053	황효자	187	29	
1318해피존디딤돌 지역아동센터	063-351-1813	최재균	171	29	
대성지역아동센터	063-351-4833	임성자	231	29	
산서지역아동센터	063-351-7123	정영덕	206	29	
번암지역아동센터	063-353-3702	김영순	180	29	
한우리지역아동센터	063-352-2280	박영자	162	29	

문의전화 : 주민복지실 드림스타트팀(☎063-350-2126)

아동급식 지원

지원연령

18세 미만의 취학 및 미취학아동(아동복지법 제2조)

※ 다만, 18세 이상인 경우에도 고등학교에 재학 중인 아동을 포함하며, 18세 미만인 학교밖 아동의 경우에도 지원

지원대상(아동복지법시행령 제36조제1항)

급식지원

「국민기초생활보장법」제2조제2호에 따른 수급자나 「한부모가족지원법」 제5조에 따른 보호대상자인 아동 등 저소득층에 해당되는 아동 중에서 결식우려가 있는 아동

- ① 소년소녀가정 아동
 - ② 한부모가정 지원법상 지원 대상 가정 아동
 - ③ 보호자가 장애인복지법상 등록장애인으로서 최저생계비 130%이하 가구의 아동
 - ④ 긴급복지 지원 대상 가구의 아동
 - ⑤ 보호자의 가출, 장기복역 등으로 보호자가 부재한 가구의 아동
 - ⑥ 보호자의 사고, 급성·만성질환 및 학대·방임 등으로 보호자의 양육능력이 미약하여 긴급한 보호가 필요한 아동
 - ⑦ 맞벌이가구로 건강보험료 부과액(또는 산정액) 기준 소득인정액이 최저생계비 130% 이하인 가정의 아동
 - ⑧ 지역아동센터 이용 아동
 - ⑨ 위 각호에 해당되지 않으나 그 밖에 담임교사, 사회복지사, 이장, 시·군·구 담당공무원 등이 추천하는 아동으로 아동급식위원회에서 급식지원이 필요하다고 결정한 아동
- ※ 다만, 담임교사 등이 추천한 아동 중 급식지원기준에 적합하여 위원회의 판단이 필요없는 경우에는 위원회 결정 불요

지원단가

1인 / 1식 5,000원

신청 기간

연중 수시

대상자 선정 절차

대상자 거주지 읍·면 행정복지센터 방문 및 신청서제출(읍·면) → 소득·가정환경 조사 → 조사결과 송부 → 대상자확정 및 통보 → 급식지원업체 및 지역아동센터 급식 지원

문의전화 : 각 읍·면 행정복지센터

주민복지실 드림스타트팀(☎063-350-2126)



영양플러스 사업

지원대상

취약계층을 대상으로 빈혈, 저체중, 영양위험 요인을 가진 임산부, 수유부, 영유아 (만6세 미만)

지원내용

취약계층을 대상으로 빈혈, 저체중, 영양위험 요인을 가진 임산부, 수유부, 영유아 (만6세 미만) 대상으로 영양교육 및 보충식품 제공을 통해 영양 상태를 개선하여 건강식생활을 실천할 수 있는 능력 배양

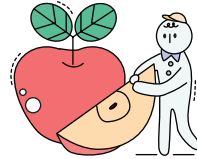
신청방법 : 장수군 보건의료원 방문, 연중 수시 접수

문의전화 : 보건사업과 방문보건팀(☎063-350-2637)

초등돌봄교실 과일간식 지원

지원대상

장수군 관내 초등학교(9개교) 초등돌봄교실 어린이



지원내용

어린이의 식습관 개선 및 국산 제철과일의 소비확대를 위하여 초등돌봄교실 어린이에 제철과일 지원

공급시기

매주 수요일, 금요일 제공(연 30회 이내)

공급품목

사과, 배, 포도, 방울토마토 ※ 품목은 시기별 변경될 수 있음

문의전화 : 과수와 과수유통팀(☎063-350-2851)

관내학생 교육 지원 - 장수군에서 교육지원청, 학교로 직접 지원

초등기초학력 향상 지원

- 지원대상 : 관내 초등학생
- 지원내용 : 방과 후 또는 방학기간 중 내·외부강사를 활용하여 초등 기초학력 더딤학생에 대한 집중교육 및 자기주도적 학습능력 배양 지원

초등학교 특기적성 프로그램 지원

- 지원대상 : 관내 초등학생
- 지원내용 : 예술활동 등 꿈, 끼, 적성을 살릴 수 있는 학교별 특색있고 다양한 방과 후 특기적성 프로그램 운영 지원(논개가 판소리 등)

야간학습생 간식비 지원

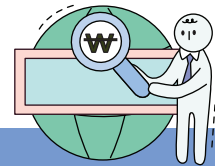
- 지원대상 : 야간학습 시행 관내 중·고등학교
- 지원내용 : 관내 중·고등학교 야간학습생 간식비 지원

자유학기제 특기적성 프로그램 지원

- 지원대상 : 관내 중학생
- 지원내용 : 학력신장이 아닌 예술활동 등 꿈, 끼, 적성을 살릴 수 있도록 학교별로 특색있는 다양한 방과 후 특기적성 프로그램 운영 지원
(바리스타, 밴드 등)

중학생 고구려 발해 역사탐방 지원

- 지원대상 : 관내 중학생
- 지원내용 : 고구려·발해 역사탐방 체험학습 지원



중·고등학교 신입생 입학 장학금 지원

지원대상

장수군 소재 중·고등학교에 입학한 신입생

지원기준

주소지 제한없음

지원내용

관내 중·고등학교 신입생 입학장학금 30만원 지원

신청방법 : (재)장수군애향교육진흥재단 또는 행정지원과 방문신청

문의전화 : 행정지원과 평생교육팀(☎063-350-2166)

고등학교 학자금 지원

지원대상

- 농업인자녀 학자금 : 고등학생 자녀를 둔 농업인
 - 인구시책 학자금 : 타 학자금을 지원받지 않는 고등학생 자녀를 둔 장수군민
- ※ 단, 부모, 학생 모두 장수군에 주민등록을 둔 경우에 한함

지원내용

고등학교 분기별 수업료 지원(관내고 · 관외고 무관)

신청방법 : 읍·면 행정복지센터 방문 신청

문의전화 : 농업정책과 농업정책팀(☎063-350-2363)

일자리경제과 인구정책팀(☎063-350-2202)

인구시책 학자금 지원사업은?

본 사업은 100% 군비 지원사업으로 교육급여 또는 농업인자녀 학자금 지원등을 통해 학자금을 지원받는 학생 이외의 사각지대 학생의 부담을 해소하기 위하여 '장수군 인구증가 시책'의 일부로 지원하는 사업입니다.

대학 신입생 반값등록금 지원

지원내용

대학교 1학년 신입생 반값등록금 지급

- 1인당 최대 400만원 이내 지원
- 타 장학금을 제외한 본인부담금의 반값 지원

지원기준

보호자의 주소가 2년이상 장수군 거주(출향인사는 미적용)

신청방법 : (재)장수군애향교육진흥재단 또는 행정지원과 방문신청

문의전화 : 행정지원과 평생교육팀(☎063-350-2166)

대학 비진학 창업·취업 학원비 지원

지원내용

- 대학을 비진학(졸업연도)하고 창업 또는 취업을 위해 학원을 수강하는 학생에게 지급되는 지원금
- 학원등록비 최대 3개월분 최대 100만원 한도

지원기준

보호자의 주소가 2년이상 장수군 거주(출향인사는 미적용)

신청방법 : (재)장수군애향교육진흥재단 또는 행정지원과 방문신청
문의전화 : 행정지원과 평생교육팀(☎063-350-2166)

각종 장학금 지원

대학생 성적우수 장학금

- 지원내용 : 대학교 재학생(2~4학년) 직전학년 성적평균 B+ 이상 100만원 지급
- 지원기준 : 보호자의 주소가 2년이상 장수군 거주(출향인사는 미적용)
- 신청방법 : (재)장수군애향교육진흥재단 또는 행정지원과 방문신청
- 문의전화 : 행정지원과 평생교육팀(☎063-350-2166)

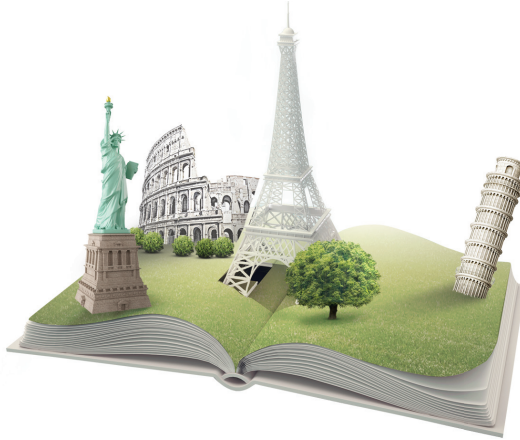
희망장학금

- 지원내용 : 관내 거주하는 저소득 주민 대학 재학생 자녀 지급 ⇒ 50만원 지급
- 지원기준 : 보호자의 주소가 2년이상 장수군 거주(출향인사는 미적용)
- 신청방법 : (재)장수군애향교육진흥재단 또는 행정지원과 방문신청
- 문의전화 : 행정지원과 평생교육팀(☎063-350-2166)

특기장학금

- 지원내용 : 예술, 체육, 문학, 과학 등 공공기관이 주최주관하는 대회에서 우수한 성적을 거둔 학생에게 지급
- 지원기준 : 보호자의 주소가 2년이상 장수군 거주(출향인사는 미적용)
- 신청방법 : (재)장수군애향교육진흥재단 또는 행정지원과 방문신청
- 문의전화 : 행정지원과 평생교육팀(☎063-350-2166)

글로벌체험 해외연수 지원



지원대상

초·중·대학생

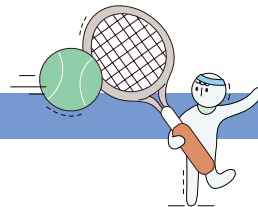
지원내용

초·중·대학생 글로벌체험 해외연수 지원

신청방법 : 행정지원과 방문신청

문의전화 : 행정지원과 평생교육팀(☎063-350-2166)

스포츠강좌 이용권 지원



지원대상

기초생활보장수급가구 및 차상위계층, 법정 한부모 지원가족, 경찰청 추천 범죄피해 가구 만5세~18세 유청소년

지원내용

1인당 매월 최대8만원 스포츠강좌 수강료 지원(최소7개월 이상)

신청방법 : 방문신청 - 읍·면행정복지센터 방문

온라인신청 - 스포츠강좌 이용권 홈페이지(<http://svoucher.kspo.or.kr>)

문의전화 : 문화체육관광과 체육팀(☎063-350-2338)

어린이 수영 특강반 운영

운영기간

여름·겨울방학 기간 한시운영 (3주간)

운영시간

월·수·금 15:00 ~ 16:00

운영대상

관내 초등학교 재학생 30명

운영내용

관내 초등학교 대상 무료 수영특강반 운영



신청방법 : 수영장 매표소 선착순 접수(09:00 ~ 18:00)

문의전화 : 한누리 수영장 (☎063-350-1641)

※ 일정은 상황에 따라 변경될 수 있음

기적의 오케스트라 지원

지원대상

관내 초·중·고등학교(저소득층 60% 이상 선발)

지원내용

- 단원 : 65명
- 수업시간 : 매주 월, 목요일 15:30 ~ 18:00
- 교육비 무료, 악기 무상 대여

신청방법 : 신규단원 모집공고(매년 1~3월경)시 신청서 제출

문의전화 : 장수문화원(☎063-351-5349)

청소년문화의 집 운영

청소년 활동의 기반을 조성하기 위한 시설로 청소년들에게 문화예술, 동아리, 봉사활동 등의 다양한 청소년활동 프로그램과 문화 공간 제공 및 자치활동 지원

이용대상 9세 ~ 24세이하 청소년

이용시간 월 ~ 금 09:00 ~ 18:00

운영내용

- 청소년문화체험 프로그램 : 청소년의 달 행사, 토요 일일체험 및 방학특강 등
- 자치활동 : 청소년운영위원회, 참여위원회, 동아리, 자원봉사단 등

문의전화 : 청소년문화의집(☎063-351-7942)

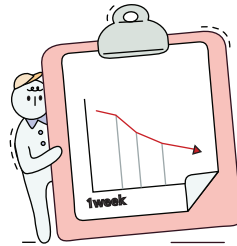
청소년 성장프로그램 운영

지원대상

초등학교 4학년 ~ 중학생 30명 정도

장소

장계면건강생활지원센터 2층 다목적교육실



사업내용

- 기간 : 2019년 7월 ~ 8월/ 2개월간/ 주2회
- 프로그램 내용
 - 신체계측 및 체성분 검사
 - 트램펄린 운동 - 점핑동작을 통해 성장판 자극 및 균형감각 향상
 - 튜빙밴드 운동 - 탄성밴드를 이용해 미세근육 자극 및 근력향상
 - 맞춤 영양상담 및 영양교육, 영양 간식 만들기 실습
 - 금연교육을 통한 청소년기 흡연예방

신청방법 : 방문 및 전화 접수

문의전화 : 장계면건강생활지원센터(☎063-352-8700)

청소년상담복지센터 운영

청소년들이 건강하게 스스로 성장·발달할 수 있도록 청소년들의 욕구와 문제에 기초한 상담, 지원 및 예방적 서비스 제공

이용대상

지역 청소년, 학부모, 청소년 지도자

이용시간

평일(월~금) 09:00~18:00 (야간상담 18:00~21:00)

주말(토) 09:00 ~ 16:00

사업안내

상담지원

개인상담 및 심리검사, 집단상담 프로그램, 부모교육, 어린이날 한마당, 가족 힐링 캠프, 표현예술치료, 대학탐방, 스키캠프 등

청소년통합 지원체계 (CYS-Net)

지역사회 내 청소년 관련 자원을 연계하여 학업중단, 가출, 인터넷중독 등 위기 청소년에 대한 상담·학습·법률·자활지원 등 맞춤형 서비스를 제공하여 가정·사회로의 복귀 지원

학교폭력 원스톱 지원센터

학교폭력 가·피해자 상담 및 특별교육, 학교폭력예방교육, 진로탐색 및 학교폭력 예방교육 사업

문의전화 : 장수청소년상담복지센터(☎063-351-2000)

※ 2019.1.1. ~ 3.31.까지 센터 운영방안 변경으로 인한 운영정지

전북평생교육 활성화 지원- 외국어교실

지원대상

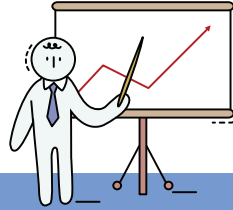
장수군민

지원내용

지역주민 외국어 교실 운영(영어, 중국어, 베트남어)

신청방법 : 장수군다문화가족지원센터 방문신청

문의전화 : 장수군다문화가족지원센터 (☎063-352-3362)



성인문해 교육기관 프로그램 지원

지원대상

장수군민

지원내용

비문해대상 맞춤형 한글교육

신청방법 : 장수군노인장애인복지관 방문신청

문의전화 : 장수군노인장애인복지관(☎063-353-8286)

〈참고사항〉

성인문해교육이란?

기초능력 향상과 사회적 통합실현을 위하여 저학력 성인에게 제2의 교육기회를 제공하고, 일상생활을 영위하는데 필요한 문자해득 능력을 포함한 기초생활능력 등을 갖출 수 있도록 조직화된 프로그램

중장비자격 취득 및 생활용접반 운영 지원

지원대상

장수군민

지원내용

지역주민 생활용접 및 중장비 취득과정 프로그램 운영

신청방법 : 장계공업고등학교 방문신청

문의전화 : 장계공업고등학교(☎063-351-1517)

읍·면 행복학습센터 운영

지원대상

장수군민

지원내용

읍·면 마을회관, 경로당 등을 활용한 맞춤형 평생교육프로그램 운영

신청방법 : 읍·면 행정복지센터 방문신청

문의전화 : 행정지원과 평생교육팀(☎063-350-2166)

“풍요로운 미래의 땅,
힘찬 장수 시대를 열겠습니다.”



취업 · 일자리 지원

- 장수군 로컬 JOB센터 운영
- 청년취업 지원
- 4060 신중년 취업 지원
- 전북형 청년 내일채움공제 지원사업
- 지역주도형 청년일자리 사업
- 공공근로 사업
- 지역공동체 일자리 사업



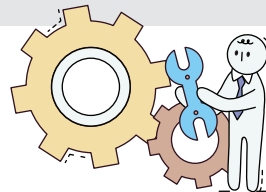
취업·일자리 지원

장수군 로컬 JOB센터 운영

운영내용

구인회사에게는 회사가 필요로 하는 구직자를 발굴하여 적시에 알선하고,
구직자에게는 안심하고 오래 일할 수 있는 직장을 소개

지원체계



문의전화 : 장수군 로컬JOB센터(☎063-352-7898)

청년취업 지원

지원대상



실시기업

상시근로자 5인 이상 사업장 중 정규직 채용계획이 있으며 청년취업비용 중 최소 월 130만원 이상 부담 가능한 업체

참여청년

미취업 상태인 만18세 이상 39세 이하 주소지가 전라북도인 자

지원내용



실시기업

청년취업지원사업에 참여하는 사업체에 청년층 신규 채용되어 취업 약정서 체결에 따라 인건비 지원금(월 최고 65만원)을 총12회 지급

참여청년

해당 기업에서 취업약정서 체결하여 장기근속한 자에 대하여 6개월, 12개월, 24개월 경과시 각 100만원씩(총300만원) 취업장려금 지급

신청방법



실시기업

매년 12월 중 참여기업 정기모집 공고 시 신청

참여청년

실시기업 신규채용 모집 시(수시) 신청, 취업약정서 체결

문의전화

일자리경제과 일자리창출팀(☎063-350-2191)

4060 신중년 취업 지원

지원대상



실시기업

상시근로자 5인 이상 사업장 중 정규직 채용계획이 있으며 중장년 취업비용 중 최소 월 105만원 이상 부담 가능한 업체

참여중장년

미취업 상태인 만40세 이상 64세 이하 주소지가 전라북도인 자

지원내용



실시기업

신중년취업지원사업에 참여하는 사업체에 중장년층 신규 채용되어 취업약정서 체결에 따라 인건비 지원금(월 70만원)을 총12회 지급

참여중장년

해당 기업에서 취업약정서 체결하여 장기근속한 자에 대하여 6개월, 12개월 경과시 각 50만원씩, 24개월 경과시 100만원 취업장려금 지급 (총200만원)

신청방법



실시기업

매년 12월 중 참여기업 정기모집 공고 시 신청

참여청년

실시기업 신규채용 모집 시(수시) 신청, 취업약정서 체결

문의전화

일자리경제과 일자리창출팀(☎063-350-2191)

전북형 청년 내일채움공제 지원사업

지원대상



실시기업

고용부 청년공제에 가입한 상시근로자 5인 이상 중소기업 중 제조업체

참여청년

고용부 청년공제에 가입한 중소기업 중 제조업체 만34세 이하
(군필자의 경우 만39세) 근로자

지원내용



실시기업

정규직 채용 1명당 채용유지지원금 480만원 지급

참여청년

2년형 : 2년 근무 시 1,600만원 자산형성(본인부담금 월125천원 적립)

3년형 : 3년 근무 시 3,000만원 자산형성(본인부담금 월165천원 적립)

신청방법



실시기업

전북 청년공제 운영기관에 지원금 신청, 협약 체결

참여청년

채용일 전후 3개월 내 워크넷(www.work.go.kr) 청년공제
홈페이지 청약 신청

문의전화

일자리경제과 일자리창출팀(☎063-350-2191)

지역주도형 청년일자리 사업

지원대상

미취업 상태인 만18세 이상 39세 이하 주소지가 전라북도인 자

지원내용

- 청년들이 지역의 일원이 되어 살아가며 정착할 수 있도록 맞춤형일자리와 임금 지원
- 마을기업, 사회적기업, 협동조합, 농업법인, 기타 법인 및 단체에서 청년활동
- 사업 유형에 따라 1~2년 이내 최고 연 2,400만원 내외 임금지원, 직무교육 제공 등

2019년 사업유형(예정)

- 사회적경제 청년혁신가 지원사업 : 4명
- 지역공동체 활성화 청년현장활동가 육성사업 : 5명
- 농업법인 청년일자리 지원사업 : 2명
- 장수융복합가공지원센터 운영 : 2명
- 취업정보센터 일자리담당관 육성 : 1명

채용방법

연초(1~2월) 모집 공고 시 신청

문의전화 : 일자리경제과 일자리창출팀(☎063-350-2191)

공공근로 사업

지원대상

만 18세 이상의 구직등록한 자로 저소득층, 실업자, 장애인, 미취업 청년 등 취업
취약계층

지원내용

- 지역 내 공공의 목적으로 설치된 시설을 관리할 수 있도록 하여 사업참여 대상자
에게 일정기간동안 직접일자리를 제공하여 생계안정 도모
- 근로조건에 따라 임금 지급 (2019년 최저임금기준 : 8,350원/시간)
- 4대보험 가입 및 부대비 지급, 주 유급휴일·월차 유급휴일 인정

채용방법

상반기(종료)·하반기(6월중) 모집 공고 시 신청

신청방법

- 구비서류 : 구직등록증, 공공근로신청서, 건강보험증사본, 개인정보수집제공동의서,
금융거래정보제공동의서, 그밖의 사업특성에 따른 증빙서류
(공고시 참고)
 - 온라인접수 : 모집공고 시 마감일까지 직접 워크넷 접속하여 신청
 - 주소지접수 : 주민등록소재지의 행정복지센터 또는 군청에서 접수
- ※ 우편송부는 신청기간 내 소인이 찍힌 것까지 유효하게 접수처리

문의전화 : 일자리경제과 일자리창출팀(☎063-350-2192)

지역공동체 일자리 사업

지원대상

만 18세 이상 65세 미만의 구직등록한 자로써 가구소득 기준 중위소득 65%이하 이면서 재산이 2억원 이하인 자

지원내용

- 지속적·생산적·공동체적 일자리를 창출할 수 있는 4대 유형에 알맞은 사업을 선별하여 추진함으로써 직접 일자리 제공
- 유형 : 지역자원활용형, 지역기업연계형, 서민생활지원형, 지역공간개선형
- 선발유형 및 근로조건에 따라 임금 지급 (2019년 최저임금기준 : 8,350원/시간)
- 4대보험 가입 및 부대비 지급, 주 유급휴일·월차 유급휴일 인정

채용방법

상반기(2월중)·하반기(7월중) 모집 공고 시 신청

신청방법

- 구비서류 : 구직등록증, 지역공동체 일자리 신청서, 개인정보 사용동의서, 금융거래 정보제공 동의서, 가점대상 증빙서류, 그밖의 사업특성에 따른 증빙서류(공고시 참고)
- 온라인접수 : 모집공고 시 마감일까지 직접 워크넷 접속하여 신청
- 주소지접수 : 주민등록소재지의 주민자치센터 또는 군청에서 접수
※ 우편송부는 신청기간 내 소인이 찍힌 것까지 유효하게 접수처리

문의전화 : 일자리경제과 일자리창출팀 (☎063-350-2192)

2019년도 기준 중위소득표

(단위:원)

구 분		1인가구	2인가구	3인가구	4인가구	5인가구	6인가구
기준 중위소득		1,707,008	2,906,528	3,760,032	4,613,536	5,467,040	6,320,544
중위 소득의 65% 이하	소득인 정액	1,109,555	1,889,243	2,444,020	2,998,798	3,553,576	4,108,353
	보험료	35,838	61,022	78,941	96,861	114,780	132,699

“풍요로운 미래의 땅,
힘찬 장수 시대를 열겠습니다.”

GUIDE BOOK



귀농 · 귀촌 지원

- 귀농귀촌인 농가주택 수리비 지원
- 귀농인의 집 조성 지원
- 귀농 농업창업 및 주택구입(신축) 지원
- 장수군 귀농 · 귀촌 지원센터 운영



귀농·귀촌 지원

귀농인 농가주택 수리비 지원

지원대상

농촌 외 지역에서 1년이상 거주하다 농업경영을 목적으로 세대주를 포함한 가족 2인 이상 장수군으로 전입한 자

지원내용

농가주택 리모델링을 위한 보일러 교체, 지붕·부엌·화장실 개량 등
(단, 비품구입비 제외)

사업비

개소당 리모델링비 5,000천원 지원

문의전화 : 일자리경제과 귀농귀촌팀(☎063-350-2211)

귀농인의 집 조성 지원

지원목적

귀농·귀촌 희망자가 일정기간(1년 내외) 동안 영농기술을 배우고 농촌체험 후 귀농할 수 있도록 마을 내 빈집을 수리하여 '귀농인의 집'제공을 통해 귀농귀촌 활성화에 기여

지원내용

장수군에 빈집을 7년이상 무상 임대차계약을 체결한 후 예비 귀농·귀촌인의 주거에 불편이 없을 정도의 주택 내·외부 수리비 지원

사업비

개소당 수리비 30,000천원 지원

입주대상

귀농인의 집에 거주하면서 장수군에 정착하고자 하는 자

- 귀농교육을 이수한 자에게 우선순위 부여
- 가족(부부 등)과 함께 입주하고자 하는 경우 우선순위 부여

문의전화 : 일자리경제과 귀농귀촌팀(☎063-350-2211)

귀농 농업창업 및 주택구입(신축) 지원

지원대상

도시민이 2014년 1월 1일 이후에 장수군에 귀농귀촌한 자

재원

금융자산 100%(이차보전사업)

사업기간

2019년 1월 ~ 12월

지원내용

- 농업창업 자금 융자지원 300백만원
- 주택구입 자금 융자지원 75백만원 한도

지원조건

5년 거치 10년 원금균등 분할 상환

사업내용

- 경종 및 축산분야 (임야, 중고농기계, 직계존비속 및 형제자매 소유의 농지, 축사 등 시설물 지원불가)
- 주택구입 및 신축분야 (연면적 150㎡이하, 창고 또는 차고 등의 부속시설 면적이 더 클 경우 제외)

대출금리

2%(또는 변동금리)

문의전화 : 일자리경제과 귀농귀촌팀(☎063-350-2211)

장수군 귀농·귀촌 지원센터 운영

이용대상

귀농귀촌을 희망하는 도시민

이용시간

09:00 ~ 18:00(월~금)

사업안내

도시민 농촌유치 지원, 귀농귀촌 활성화 지원, 귀농인의 집 지원 등

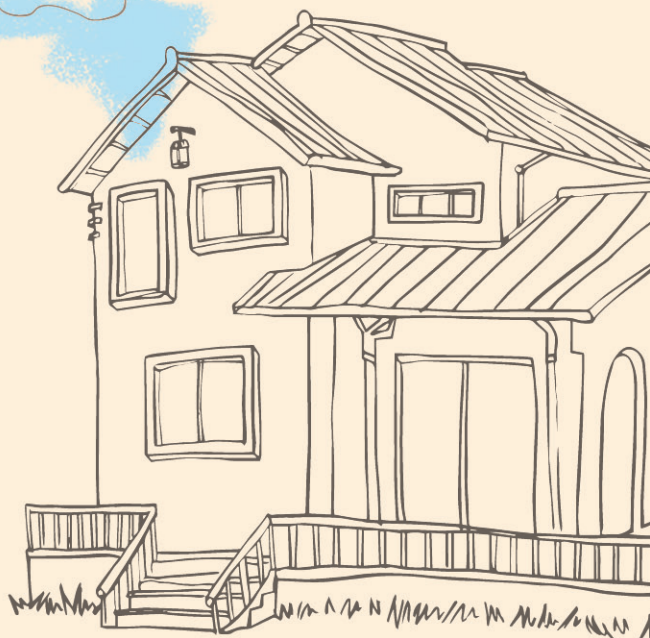
문의전화 : 장수군 귀농귀촌지원센터(☎063-353-5340)

장수군 귀농귀촌지원센터 운영사업 내용

분류	제 목	내 용
홍보 분야	홈페이지 운영 (http://cafe.daum.net/js-return)	귀농귀촌을 좀 더 쉽게 알리기 위해 귀농귀촌정책 등 각종 정보 제공
	전라북도 박람회 (귀농귀촌 상담홍보전)	전라북도에서 주관하는 박람회에 참석하여 도시민에서 장수군으로 귀농할 수 있도록 홍보
	귀농귀촌 박람회	박람회에 참석하여 장수군으로 귀농할 수 있도록 홍보
	도시민 상담 및 교육 (2회)	서울소재 전라북도 귀농귀촌 지원센터에서 도시민을 대상으로 귀농귀촌 상담
	귀농소식지 뜬봉샘 발행 (4회 분기별)	귀농귀촌인들의 소식지 뜬봉샘 발행을 통하여 귀농귀촌 생활소개 및 홍보
교육 분야	귀농학교 운영 (2회)	- 도시민을 장수로 유치하기 위해 연2기수 운영 - 1기수 운영시 1박2일 3회의 귀농 관련 교육 실시 - 귀농학교 졸업생들의 기수별 모임도 활성화 되어있어 장수군으로 귀농귀촌이 이루어지는 원동력이 되는 교육임
	여성귀농학교	귀농에 관한 여성들의 어려움을 해소하기 위하여 귀농선배 여성과 귀농하려는 여성과의 만남을 통해 귀농정착에 도움을 주고자 함

분류	제 목	내 용
교육 분야	청년활동가 양성 (청년귀농학교)	귀농을 원하는 청년활동가들을 양성하기 위하여 장수군 지역내의 귀농귀촌과 관련된 정보와 지역민들을 소개하고 교육하는 사업
	은퇴자 귀촌학교	은퇴자를 위한 귀촌학교를 운영하여 맞춤형 귀농교육 실시
	새터민귀농학교	탈북주민을 위한 귀농귀촌학교를 운영
복지 분야	생활기술교육 2개 (3월공모)	<ul style="list-style-type: none"> - 생활하는데 필요한 기술을 습득함으로 농촌생활을 즐길 수 있도록 함 - 용접, 목공, 도예교육 등 프로그램당 오백만원씩 지원
	소모임지원 5곳 (3월공모)	<p>월1회 취미활동모임을 통해 친목을 도모할 수 있도록 지원</p> <p>☞ 모임당 100만원~150만원 지원</p>
	주택 및 농지정보 구축 35건 이상	<p>귀농귀촌시 가장 큰 고민인 주택 및 농지를 구입하기 위한 정보를 구축하기 위한 사업</p> <p>☞ 정보제공자에게 건당 10만원 지급</p>
	동아리 5단체 (3월공모)	<p>귀농귀촌인과 지역민과의 동아리 활동을 통해 친목과 화합을 도모함</p> <p>☞ 단체당 200만원씩 지급</p>
그외 사업	귀농귀촌인 현장교육 (11월 중)	귀농귀촌인의 친목과 화합을 도모하고, 성공적으로 정착한 선배농업인의 농사현장방문 및 교육을 통해 발전적 방향을 모색함
	귀농귀촌 문화제 (12월 중)	연말 결산 등 총회를 겸해 문화제 성격으로 치루어지는 화합한마당 (맛있는 식사와 공연 등)
	마을환영회 7개읍면	<p>7개 지회별로 이루어지는 지역민과 소통하는 시간을 마련 하고 장수로의 전입을 알리는 자리 마련</p> <p>☞ 지회당 백만원씩 지원</p>
	멘토컨설팅 (3월공모)	장수로 귀농하려는 사람이 선배귀농인에게 희망작물에 대해 1년간 기술을 전수받아 영농기술 확보

“풍요로운 미래의 땅,
힘찬 장수 시대를 열겠습니다.”





GUIDE BOOK

행복한 노후 지원

- 노인일자리 및 사회활동 지원
- 기초연금 지원
- 노인 이·미용비 지원
- 취약계층 목욕비 지원
- 독거노인 응급안전알림서비스
- 노인틀니·임플란트·치석제거 지원
- 노인복지관 운영

행복한 노후 지원

노인일자리 및 사회활동 지원

참여대상

관내에 주소를 등재한 만65세 이상 기초연금수급자
(기초연금 비수급자, 국민기초생활보장법에 의한 생계·의료급여 수급자 등 제외)

제외대상

- 기초연금 비수급자, 국민기초생활보장법에 의한 생계급여·의료급여 수급자
- 정부부처 및 지자체에서 추진하는 일자리사업 참여자
- 국민건강보험 직장가입자(본인), 장기요양보험 등급판정자(1~5등급, 인지지원등급)
※ 당해연도 노인일자리 및 사회활동지원사업 추진 계획에 의거 변동사항 있음

근무시간 1일 3시간 / 월30시간

보수액 월 27만원

신청방법 : 참여자 모집 신청·접수 시 읍·면 행정복지센터 직접 방문
사업유형 및 내용 : 공익활동 및 시장형(공동작업형, 제조판매형)
문의전화 : 주민복지실 경로복지팀(☎063-350-2111)

기초연금 지원

지원대상

소득인정액이 선정기준액 이하인 만65세 이상 노인

지원내용

기초연금 지원

- 단독세대 : 최소25천원 ~ 최대 25만원
- 부부세대 : 최소 5만원 ~ 최대 40만원
- ※ '19.4월부터 소득하위 20% 이하 대상자는 최대 30만원

신청방법 : 거주지 읍·면 행정복지센터, 국민연금공단 지사 방문
문의전화 : 주민복지실 경로복지팀(☎063-350-2113)

노인 이·미용비 지원

지원대상

만65세 이상 노인

지원내용

관내 어르신들의 건강관리 및 품위유지 제고를 위한 이·미용비 지원(반기별 지급)

- 지원금액 : 1매당 9,000원 / 월1매 / 연12매
- 지원방법 : 이·미용 쿠폰 지급

이용방법

관내 협약된 이·미용실 이용(48개소)

문의전화 : 주민복지실 경로복지팀(☎063-350-2113)



취약계층 목욕비 지원

지원대상

장수군 작은 목욕탕(장수읍, 산서면)이 없는 5개면 취약계층 (노인, 수급자, 장애인)

지원내용

목욕비 지원 (반기별 지급)

- 지원금액 : 1매당 2,500원 / 월2매 / 연24매
- 지원방법 : 목욕 쿠폰 지급

이용방법

관내 협약된 목욕업체 이용

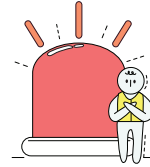
[창명사우나(장계), 나봄온천(천천), 장수온천호텔(번암)]

문의전화 : 주민복지실 경로복지팀(☎063-350-2113)

독거노인 응급안전알림서비스

대상

실제로 혼자 살고 있는 관내 65세 이상의 독거노인



내용

독거노인 가정에 댁내장비(화재 및 가스 감지기 등)설치·운영 및 시스템모니터링(장기부재, 활동미감지 등) 실시로 대상자 안전 확인 및 응급상황에 대처

신청방법 : 읍·면행정복지센터 및 독거노인응급안전지역센터 신청

문의전화 : 주민복지실 경로복지팀(☎063-350-2111)

독거노인응급안전지역센터(☎063-353-0365)

노인틀니·임플란트·치석제거 지원

노인틀니 지원

- 대상자 : 만 65세이상 의료급여대상자
- 본인부담률 : 1종- 5%, 2종- 15% 부담
- 급여조건 : 7년주기로 1회 급여적용

노인 임플란트 지원

- 대상자 : 만 65세이상 의료급여대상자
- 본인부담률 : 1종- 10%, 2종- 20% 부담
- 급여조건 : 평생 2개



치석제거 지원

- 대상자 : 만19세 이상 의료급여대상자
- 본인부담률 : 법정본인부담금(1종 1천원/1.5천원/2천원, 2종 1천원/15%/15%)
- 급여조건 : 연 1회(횟수 초과시 비급여)

문의전화 : 주민복지실 사회보장팀(☎063-350-2084)

노인복지관 운영

이용대상

장수군 거주 60세 이상 어르신

이용시간

매주 월~금 09:00 ~ 18:00

사업내용

당구, 탁구, 노래교실 등 여가프로그램 운영

이용방법

내방 → 회원등록 및 서류작성 → 이용상담 → 회원등록(회원증 발급) → 복지관 이용(식당 및 프로그램)

편의시설(식당) 이용

- 식비 : 1,000원(수급자는 무료)

- 이용시간 : 12:00 ~ 13:00

문의전화 : 장수군노인복지관(☎063-353-8288)

노인복지관 프로그램 운영 현황

구분	프로그램명	요일	시간	정원(명)	장소	비고
	20개			332		
1	풍물	월, 금	10:00 ~ 12:00	10	강당	
2	노래교실	월, 금	13:00 ~ 15:00	35	강당	
3	고전무용	월, 화	10:00 ~ 12:00	12	프로그램실 4	
4	서예	월	13:00 ~ 15:00	15	프로그램실 1	

구분	프로그램명	요일	시간	정원(명)	장소	비고
5	요가(A)	화	10:00 ~ 11:00	12	프로그램실 4	
6	요가(B)	금	10:00 ~ 11:00	10	프로그램실 4	
7	컴퓨터(A)	수	11:00 ~ 12:00	12	컴퓨터실 4	
8	컴퓨터(B)	화	11:00 ~ 12:00	12	컴퓨터실	
9	난타	화, 목	13:00 ~ 15:00	25	강당	
10	라인댄스	수	10:00 ~ 12:00	25	강당	
11	색소폰(A)	화	10:00 ~ 12:00	15	강당	
12	색소폰(B)	목	10:00 ~ 12:00	15	강당	
13	하모니카	수	10:00 ~ 12:00	15	프로그램실 4	
14	판소리	수	13:00 ~ 15:00	10	프로그램실 4	
15	청춘기타	수, 목	10:00 ~ 12:00	15	프로그램실 2	
16	문인화	목	13:00 ~ 15:00	15	프로그램실 1	
17	공예	금	13:00 ~ 15:00	12	프로그램실 4	
18	건강체조	화	13:00 ~ 14:00	10	프로그램실 4	
19	탁구	자율	09:00 ~ 18:00	—	탁구당	
20	당구	자율	09:00 ~ 18:00	—	당구장	

※ 일부 프로그램 및 시간은 변경될 수 있음



“풍요로운 미래의 땅,
힘찬 장수 시대를 열겠습니다.”

GUIDE BOOK

기타 군민 혜택

- 군민안전보험 지원
- 마을번호사 운영
- 마을세무사 운영
- 지방세 성실납세자 등 우대
- 지방세 감면
- 폐가전제품 무상방문 수거
- 전입세대원 지원
- 인구증가 유공기관 · 기업 지원
- 관내 도서관 현황

기타 군민 혜택

군민안전보험 지원

사업내용

장수군에 주민등록을 둔 군민들이 일상생활에서 일어날 수 있는 각종 재난, 범죄 등으로부터 사고를 당했을 경우, 그 피해를 보상해주는 제도

보험가입 내용

- 피보험자 : 장수군에 주민등록을 두고 거주하는 모든 군민
- 보장기간 : 2018.10.4.(00:00시) ~ 2019.10.3.(24:00시) (1년)
- 보험료 : 장수군에서 일괄 납부완료
- 가입절차 : 장수군민 전체 자동가입

보험금 청구

청구사유 발생시 다음의 증빙서류를 첨부하여 보험사에 청구

- 공통서류 : 보험금청구서, 주민등록등(초)본 등
- 기타 필요서류는 보험사 문의

문의전화 : 안전재난과 안전총괄팀(☎063-350-2481)

디비손해보험 주식회사(☎02-475-8115)

보험가입 혜택

구분	보장내용	보장금액
폭발, 화재, 붕괴, 산사태 사고 상해사망	장수군민이 폭발, 화재, 붕괴, 산사태 사고로 상해 사망한 경우(만15세미만자 제외)	2,000만원
폭발, 화재, 붕괴, 산사태 사고 상해후유장해	장수군민이 폭발, 화재, 붕괴, 산사태 사고로 3%~100%의 상해 후유장해가 발생한 경우	2,000만원 한도

구분	보장내용	보장금액
대중교통 이용중 상해사망	장수군민이 대중교통 이용중 상해 사망한 경우(만15세미만자 제외)	2,000만원
대중교통 이용중 상해 후유장해	장수군민이 대중교통 이용중 3%~100% 상해 후유장해가 발생한 경우	2,000만원 한도
강도상해 사망	장수군민이 강도에 의해 발생한 상해의 직접적인 결과로 사망한 경우 (만15세미만자 제외)	2,000만원
강도상해 후유장해	장수군민이 강도에 의해 발생한 상해의 직접적인 결과로 3%~100% 상해 후유장해가 발생한 경우	2,000만원 한도
익사사고 사망	장수군민이 우연하도로 급격한 익사사고로 인하여 사망한 경우 (질병으로 인한 사망제외)	1,500만원
뺑소니, 무보험차 상해사망	장수군민이 뺑소니사고 또는 무보험자동차에 의 한 사고로 사망한 경우(만15세미만자 제외)	1,000만원
뺑소니, 무보험차 상해후유장해	장수군민이 뺑소니사고 또는 무보험자동차에 의한 사고로 3%~100%의 상해 후유장해가 발생한 경우	1,000만원 한도
자연재해사망 (일사, 열사포함)	장수군민이 자연재해(일사병, 열사병포함)로 인하여 사망한 경우(만15세미만자 제외)	2,000만원
스쿨존 교통사고 부상치료비	장수군민 만12세 이하인자로 보험기간중에 어린이보호구역으로 지정한 지역에서 교통사고로 상해를 입은 경우	부상등급 1급~5급 2,000만원

마을변호사 운영

사업내용

마을변호사로 위촉된 변호사가 분기별 읍·면 방문을 통해 일상에서 발생하는 마을 주민들의 법률문제를 상담해주고 필요한 법적 절차를 안내

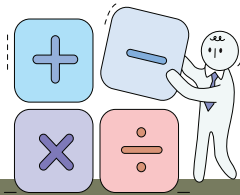
주요 서비스

- 법률문제 발생시 신속한 법률조언 등 1차적 법률서비스 및 상담 제공
- 상담 후 소송 등 법률구조가 필요하다고 판단되는 경우 대한변협 법률구조재단 또는 법률구조공단과 연계하여 신속한 법률구조 지원
- 분기별 읍·면 행정복지센터 방문을 통한 상담 지원

이용방법

분기별 상담시기에 읍·면 행정복지센터 방문

문의전화 : 기획조정실 감사법무팀(☎063-350-2059)



마을세무사 운영

사업내용

산간오지 주민, 저소득층 등 세무상담을 받기 어려운 주민들에게 세무사들의 재능 기부를 통해 무료 세무상담(국세·지방세 세무상담, 지방세 불복청구)제공

이용방법

- ① 1차 상담(비대면) : 전화·팩스 등으로 상담 진행
- ② 2차 상담(대면) : 1차 상담 후 필요시 대면 상담 진행

마을세무사 현황

세무사명	전화번호	팩스번호	주소
이춘연 세무사	063-633-9535	063-633-9537	남원시 동문로 34

문의전화 : 재무과 세정팀 및 읍·면 행정복지센터

구 분	연락처	구 분	연락처
재무과	063-350-2216	장수읍	063-350-1215
산서면	063-350-1262	번암면	063-350-1312
장계면	063-350-1364	천천면	063-350-1411
계남면	063-350-1462	계북면	063-350-1516

지방세 성실납세자 등 우대

지원대상

- 성실납세자 : 최근 3년 동안 연 3건 이상의 지방세를 계속하여 납부기한까지 전액 납부한 납세자
- 지방재정 확충에 기여한 납세자 : 최근 1년간 지방세를 납부기한까지 전액 납부한 개인(500만원 이상) 및 법인(1천만원 이상)

선정기준

- 장수군에 주소 또는 사업장을 둔 개인 또는 법인일 것
- 기준일 현재 최근 3년간 지방세 체납, 결손처분, 징수유예가 없을 것
- 선정된 날부터 3년간 선정 대상에서 제외

우대내용

- 납세자의 날(3월 3일) 성실납세자증 교부
- 예산범위 내 장수사랑상품권 지급
- 군 금고 대출금리 인하 및 수수료 면제 등
- 세무조사 면제 및 유예 등
- ※ 선정된 날로부터 1년간 지원

문의전화 : 재무과 세정팀(☎063-350-2216)

지방세 감면

자경농민의 농지등에 대한 감면

감면대상 : 자경농민

- 농업을 주업으로 하는 자로써 2년 이상 영농에 종사한 자
(농지를 소유하거나 임차하여 직접 2년 이상 경작)
- 농지의 소재지 시·군·구 또는 그와 잇닿아 있는 시·군·구에 거주 하거나 해당
농지 소재지로부터 20킬로미터 이내의 지역 거주자
- 직전연도 농업외의 종합소득금액이 3천7백만원 미만인자
- 후계농업경영인

감면내용

자경농민이 직접 경작할 목적으로 취득하는 농지 및 농지조성을 위해 취득하는
임야, 농업용으로 사용하기 위해 취득하는 건축물의 취득세 50% 경감

추징대상

2년이 경과할 때까지 직접 경작하지 아니하거나 농지조성을 시작하지 아니한 경우,
직접 경작한 기간이 2년 미만인 상태에서 매각·증여하거나 다른 용도로 사용하는
경우 감면받은 취득세 추징

문의전화 : 재무과 세정팀(☎063-350-2216)

농촌 귀농인에 대한 감면

감면대상 : 귀농인

- 농어촌외의 지역에서 귀농일 전까지 계속하여 1년 이상 실제 거주할 것(귀농일 :
전입신고하고 거주를 시작한 날)
 - 귀농일 전까지 계속하여 1년 이상 농업에 종사하지 않은 사람
- ※ 농촌에 전입신고하고 실제 거주하는 사람일 것

감면내용

귀농인이 직접 경작할 목적으로 귀농일부터 3년 이내 취득하는 농지 및 농지를
조성하기 위해 취득하는 임야의 취득세 50% 경감

추징대상

- 귀농일로부터 3년 이내 주민등록 주소를 농지 소재지로부터 20킬로미터 이내 지역 외의 지역으로 이전
- 귀농일부터 3년 이내에 농업외의 산업에 종사하는 경우
- 농지의 취득일부터 2년 이내에 직접 경작하지 아니하거나 임야의 취득일부터 2년 이내에 농지의 조성을 개시하지 아니하는 경우
- 직접 경작한 기간이 3년 미만인 상태에서 매각·증여하거나 다른 용도로 사용하는 경우

문의전화 : 재무과 세정팀(☎063-350-2216)



농어촌 주택개량에 대한 감면

감면대상

농어촌정비법 생활환경정비사업 계획에 따라 주택개량 대상자로 선정된 사람

감면내용

해당 지역에 거주하는 사람(과밀억제권역에서는 1년 이상 거주) 및 그 가족이 상시 거주할 목적으로 취득하는 연면적 150제곱미터 이하의 주거용 건축물(증축하여 취득하는 경우 기존 주거용 건축물 연면적과 합산하여 150제곱미터 이하인 경우로 한정)에 대하여

- 취득세액이 280만원 이하인 경우 : 전액면제
- 취득세액이 280만원 초과하는 경우 : 280만원 공제

추징대상

- 정당한 사유없이 그 취득일부터 3개월이 지날 때까지 해당 주택에 상시 거주하지 아니하는 경우
- 해당 주택에 상시 거주를 시작한 날부터 2년이 되기 전에 상시 거주하지 아니하게 된 경우
- 해당 주택에 상시 거주한 기간이 2년 미만인 상태에서 해당 주택을 매각·증여하거나 다른 용도(임대를 포함한다)로 사용하는 경우

문의전화 : 재무과 세정팀(☎063-350-2216)

장애인 및 유공자에 대한 감면

감면대상

- 장애등급 1급 ~ 3급 (시각장애인 4급)
- 국가유공자(상이등급 1급 ~ 7급)
- 5.18민주화운동 부상자 (신체장애등급 1급 ~ 14급)
- 고엽제후유증 환자(고도, 중도, 경도)

감면내용

감면대상자가 보철용, 생업활동용으로 사용하기 위해 취득하는 차량의 취득세, 자동차세 100% 면제

- 배기량 2,000cc이하 승용자동차
- 승차정원 7명 이상 ~ 10명 이하 승용자동차
- 승차정원 15명 이하인 승합자동차
- 최대적재량 1톤 이하 화물자동차, 이륜자동차(250cc 이하)

추징대상

장애인 또는 장애인과 공동으로 등록한 사람이 자동차 등록일부터 1년 이내에 사망, 혼인, 해외이민, 운전면허취소, 그 밖에 이와 유사한 부득이한 사유 없이 소유권을 이전하거나 세대를 분가하는 경우

문의전화 : 재무과 세정팀(☎063-350-2216)

출산 및 양육지원을 위한 감면

감면대상

18세 미만의 자녀 3명 이상을 양육하는 자

감면내용

다자녀 양육자가 양육을 목적으로 취득하여 등록하는 차량의 취득세 100% 면제(단, 감면대상 차량 중 일반승용자동차는 취득세 140만원까지 감면)

- 일반승용자동차
- 승차정원 7명 이상 ~ 10명 이하 승용자동차
- 승차정원 15명 이하인 승합자동차
- 최대적재량 1톤 이하 화물자동차, 이륜자동차(250cc 이하)
 - ↳, 먼저 감면 신청하는 1대에 한함.
 - ↳, 배우자가 감면받은 경우 또는 배우자외의 자와 공동등록하는 경우는 제외

추징대상

자동차 등록일부터 1년 이내에 사망, 혼인, 해외이민, 운전면허 취소, 그 밖에 이와 유사한 사유 없이 해당 자동차의 소유권을 이전하는 경우

문의전화 : 재무과 세정팀(☎063-350-2216)

대형폐가전제품 무상방문 수거

지원내용

수거 예약한 물품을 방문하여 무상 수거

수거품목

냉장고, 세탁기, TV 등 1m이상 대형가전제품 무상수거

신청방법

전화(☎1599-0903) 또는 인터넷 사전 예약(www.15990903.or.kr)

문의전화 : 한국전자제품자원순환공제조합(☎1599-0903)

전입세대원 지원

지원대상

관내 전입 후 6개월 이상 거주한 자

지원자격

신청 직전 타 시군구에서 1년이상 주민등록을 두고 거주

지원내용

세대원당 10만원 지원(장수사랑 상품권)

신청기한

전입 후 6개월 이내

신청방법 : 전입신고 시 읍·면 행정복지센터 신청

문의전화 : 일자리경제과 인구정책팀(☎063-350-2202)

인구증가 유공기관 · 기업 지원

지원대상

관내 전입 후 6개월 이상 거주한 직원이 5인 이상인 인구증가 유공기관 · 기업체

지원자격

신청 직전 타 시군구에서 1년이상 주민등록을 두고 거주

지원내용 : 장수사랑상품권

- 전입 후 6개월 이상 거주 직원 1인당 10만원 지원(5명 이상)
- 1년이상 거주 시 1회 추가지급(5명 이상)

신청기한

전입 후 6개월 이내

신청방법 : 기관 · 기업체 소재지 읍 · 면 행정복지센터 방문 신청
문의전화 : 일자리경제과 인구정책팀(☎063-350-2202)

관내 도서관 현황

총 10개소 (공공도서관 2, 작은도서관 4, 학교마을도서관 3, 사립문고 1)

구분	시설명	위치	관리자	개관일	장서수	운영시간	보장금액
계	10개소						
공공 도서관 (2)	장수군립 도서관	장계면 장계7길 15	장수군	1995.06.16	45,203	평일 09:00~22:00 토일 09:00~18:00	063 350-1621
	장수공공 도서관	장수읍 호비로 50	장수 교육청	1972.11.19	65,476	평일 09:00~21:00 토일 09:00~18:00	063 351-5488
작은 도서관 (4)	장수작은 도서관	장수읍 호비로 10	장수군	2008.12.17	9,948	12~2월 09:00~18:00 3~11월 13:00~21:00 (월~금)	063 350-1638
	번암작은 도서관	번암면 장수로 480	장수군	2010.12.29	5,856		063 352-3304
	장계문에 복지관 작은도서관	장계면 백화로 60	장수군	2009.05.19	63		063 352-3301
	계북작은 도서관	계북면 장무로 962-11	장수군	2017.12.28	1,769		063 350-2714
학교 마을 도서관 (3)	장수초등학교 마을도서관	장수읍 향교길 11-8	장수 초등학교	2009.5.22			063 351-5514
	산서초등학교 마을도서관	산서면 동백로 7	산서 초등학교	2010.4			063 351-2689
	계북초등학교 마을도서관	계북면 문성길 7	계북 초등학교	2012.5.11			063 352-1108
사립 문고 (1)	산서문고	산서면 신창리 801-2	산서지역 아동센터내 정영덕	2005.5.09			063 351-3676 010 3650-4327

“풍요로운 미래의 땅,
힘찬 장수 시대를 열겠습니다.”

GUIDE BOOK

부록

- 장수군청 행정전화번호
- 주요기관 안내
- 장수한우랑사과랑축제 소개
- 장수군 상징

장수군청	351-2141 (350-2114)	재무과		산림과	
		세정	350-2215	산림자원	350-2445
		경리	350-2225	산림소득	350-2455
군수실	350-2003	세입징수	350-2235	산림보호	350-2460
		재산관리	350-2245	산림휴양	350-2470
				와룡휴양림	350-2477
부군수실	350-2011			방화동휴양림	350-2475
기획조정실		민원과		안전재난과	
기획	350-2030	민원봉사	350-2255	안전총괄	350-2480
대외협력	350-2040	지적	350-2265	재해대책	350-2490
예산	350-2045	부동산	350-2275	재난안전	350-2500
감사법무	350-2055	건축	350-2285	하천	350-2510
홍보	350-2065	주거복지	350-2295	관제	350-2515
				재난상황실	350-1635
주민복지실		문화체육관광과		환경위생과	
희망복지	350-2070	문화예술	350-2315	환경관리	350-2520
사회보장	350-2080	가야문화	350-2325	지도미화	350-2530
통합조사	350-2090	체육	350-2335	위생	350-2540
여성청소년	350-2100	장계체육센터	350-1640	생태보전	350-2545
경로복지	350-2110	관광	350-2345		
독거돌보미	350-2116	축제진흥	350-2355	건설교통과	
드림스타트	350-2125			건설행정	350-2555
행정지원과		농업정책과		교통	350-2565
행정	350-2135	농업정책	350-2360	도시	350-2575
미래비전	350-2007	6차산업	350-2370	토목	350-2580
사무후생	350-2155	농업농업	350-2380	농촌시설	350-2590
평생교육	350-2165	원예지원	350-2385	가로등신고	350-2594
정보통신	350-2170	마케팅	350-2395		
일자리경제과		축산과		농업기술센터	
지역경제	350-2180	축산유통	350-2405	농촌지원과	
일자리창출	350-2190	미래축산	350-2415	지도기획	350-2820
인구정책	350-2200	축산방역	350-2425	전문교육	350-2830
마을공동체	350-2205	말산업	350-2435	생활자원	350-2835
귀농귀촌	350-2210	승마체험장	350-1612	농업기계	350-2840

농업인상담소

장수	350-2846
산서	353-5397
번암	352-5398
장계	352-5329
천천	352-5399
계남	350-1480
계북	352-5332

과수과

과수유통	350-2850
과수지원	350-2855
작물환경	350-2865
기후변화연구	350-2875

시설관리사업소

시설관리	350-2880
상수도	350-2890
하수도	350-2900
수영장	350-1641
대곡관광지	350-1642
논개생가	350-1636
물빛공원	352-7050

환경자원사업소

수질정화	350-2910
수질정화	350-2920
자원순환	350-2930
폐기물관리	

장수군의회

의장실	350-2608
부의장	350-2940
부속실	350-2941
부속실	350-2947
민원실	

의회사무과

의사팀	350-2950
의사팀	350-2965
전문위원실	

보건의료원

보건사업과	351-8000
보건행정	350-2610
방문보건	350-2625
건강증진	350-2640
감염병관리	350-2660
예방접종실	350-2663
결핵실	350-2664
건강센터	350-2650
치매안심센터	350-2670
정신건강복지센터	350-2801

의료지원과

원무	350-2735
민원실접수	350-2740
민원실수납	350-2741
건강검진실	350-2768
진료	350-2745
응급실	350-2119
보건약	350-2760

보건지소/진료소

산서면	350-2693
번암면	350-2698
천천면	350-2703
계남면	350-2709
계북면	350-2713
대 성	350-2720
마 하	350-2721
계 월	350-2722
국 포	350-2723
동 화	350-2724
대 곡	350-2725
명 덕	350-2726
남 양	350-2727
오 봉	350-2728
궁 양	350-2729
양 악	350-2730

읍면**장수읍**

총무	350-1210
주민생활	350-1220
산업	350-1225
민원	350-1235
맞춤형복지	350-1240

산서면

총무	350-1260
산업	350-1270
맞춤형복지	350-1275

번암면

총무	350-1310
산업	350-1320
맞춤형복지	350-1325

장계면

총무	350-1360
주민생활	350-1370
산업	350-1375
민원	350-1385
맞춤형복지	350-1390

천천면

총무	350-1410
산업	350-1420
맞춤형복지	350-1425

계남면

총무	350-1460
산업	350-1470
맞춤형복지	350-1475

계북면

총무	350-1510
산업	350-1520
맞춤형복지	350-1525

기타사무실

군청당직실	350-2222
군농협출장소	350-1604
산림조합	350-1610
장수경찰서	350-1609
논개생가	350-1636
논개사당	350-1637
군립도서관	350-1621
장수향교	350-1639



주요기관

기관명	전화	기관명	전화
장수경찰서	063-350-4346	농협중앙회 장수군지부	063-351-2111
무진장 소방서	063-350-6211	장수군 등기소	1544-0773
장수교육지원청	063-350-5245	장수군 선거관리위원회	063-351-2176
장수우체국	063-351-5503	무진장축협	063-351-2390
장수문화원	063-351-5349	한국농어촌공사 무진장지사	063-350-7000
한국전력공사장수지사	063-350-3231	장수산림조합	063-351-5030
장수농협	063-351-2280	장계농협	063-351-0056



관내학교

학교명	전화	학교명	전화
장수초등학교	063-351-5514	번암중학교	063-353-5132
수남초등학교	063-351-2511	장계중학교	063-352-0135
산서초등학교	063-351-4138	천천중학교	063-353-1246
번암초등학교	063-353-5546	계남중학교	063-352-0978
번암초등학교 동화분교	063-353-5512	계북중학교	063-353-1178
장계초등학교	063-351-0087	장수고등학교	063-350-5123
천천초등학교	063-353-0525	산서고등학교	063-351-4523
계남초등학교	063-352-0909	백화여자고등학교	063-351-0106
계북초등학교	063-352-1108	장계공업고등학교	063-351-1518
장수중학교	063-351-2382	한국마사고등학교	063-353-2580
산서중학교	063-351-4136		



터미널

터미널명	전화	터미널명	전화
장수시외버스터미널	063-351-8889	계남정류소	063-352-0925
장계시외버스터미널	063-352-1514	계북정류소	063-352-5540
산서정류소	063-351-4641	전주시외버스터미널	1688-1745
번암정류소	063-353-2614	전주고속버스터미널	063-277-1572
천천정류소	063-352-0742	남원시외버스터미널	1688-6021



장수군 전통시장



장수군 농특산물 온라인 대표 쇼핑몰
“장수몰”은 전북장수군의 농특산물을 판매하는
대표 쇼핑몰입니다.

장수몰 입점 및 제품구입
대표번호 063-350-2398 www.장수몰.com



NAVER

장수몰

검색



2019 전라북도 최우수축제

제13회 장수 한우랑 사과랑 축제



주(朱) 논개님의 열이 숨쉬고, 한우 · 사과 · 오미자가 널리 알려져 있는 장수군은 문화인물과 농 · 특산물이 독특하게도 모두 붉은색을 띠는 고장이며, 대한민국 최초로 RED COLOR를 테마로 2007년부터 해마다 장수 한우랑 사과랑 축제를 개최하게 되었다.

우리 축제는 장수 대표 농특산물로 꾸며진 대한민국 최대규모의 한우마당, 우리군만의 독특한 프로그램인 전국 한우곤포나르기대회 등 다양한 체험과 즐길거리가 있는 축제로 방문객들에게 해마다 오감을 만족시킬 수 있는 즐거운 시간을 제공한다.



- 기간 : **2019. 9. 6.(금)~9.8.(일)**
3일간(예정) ※ 매년 추석 전 개최
- 장소 : 장수군 의암공원 및 누리파크 일원
(장수읍 한누리로 393)
- 문의 : 문화체육관광과 축제진흥팀(☎063-350-2357)
- 홈페이지 : <http://www.jangsufestival.com>

장수군 상징 · 심볼마크

심볼마크



오랜 역사와 세월속에서 다져진 장수군민의 곳곳한 의지가 변하지 않고 남아 있는 장수의 청정한 산하에 담아 전통성과 현대성을 동시에 소화할 수 있는 장수 고유의 상징이다. 장수의 하늘, 땅, 자연, 사람을 통해 전통적 가치관을 가진 군의 정신성을 현대적인 이미지로 표현하였다.

브랜드 마크



‘장수만세’는 군민 모두가 서로 손을 맞잡고 만세를 부르면서 군민이 하나가 되어 행복한 미래비전을 열어 갈 강한 의지와 천년 · 만년 장수군의 무한한 발전 잠재력을 내포하고 있다. 둥근 모양의 7개 형상은 읍면을 상징하고, 화려한 색채는 청정한 자연환경과 밝고 건강한 미래지향적인 희망의 도시 장수를 표현한다.



군목 / 소나무
(의암송 : 천연기념물 제397호)



군조 / 비둘기



군화 / 철쭉

발행처_ 장수군청 일자리경제과 인구정책팀

발행일_ 2019년 1월

문의처_ 063)350-2202

팩 스_ 063)350-5708

홈페이지_ www.jangsu.go.kr

편집/인쇄_(주)퓨전

※ 이 책자는 장수군청 홈페이지(www.jangsu.go.kr)에서
다운 받으실 수 있습니다.