



# 더 깨끗한 장수군



# 1. 쓰레기는 반드시 분리해서 내 놓으세요~

- 분리하지 않은 쓰레기는 수거하지 않습니다.(2024.1.1일부터)



클린하우스



재활용 동네마당



종류별로 묶거나 투명봉투에 담아 배출



종이류, 빈병,  
캔, 고철,  
플라스틱 등



음식물 쓰레기



그외 쓰레기



음식물 쓰레기 봉투



소각용 쓰레기 봉투, 매립용 마대





## 2. 음식물 쓰레기는 이렇게 분리합니다.

- 분리하지 않은 쓰레기는 수거하지 않습니다.

### 처리방법

- 물기를 꼭 짜서 최대한 수분을 제거한후 배출
- 비닐봉지, 이쑤시게 등 음식물 쓰레기 외 이물질은 제거 배출
- 덩어리가 큰 수박 등은 잘게 썰어 작게하여 배출
- 음식물 쓰레기 종량제 봉투에 배출



음식물 쓰레기



음식물 쓰레기 봉투



일반 쓰레기



매립용 쓰레기 봉투, 마대

(과일 씨앗, 조개껍데기, 생선 뼈, 닭 등 짐승 뼈, 티백, 한약재 등)



# 3-1. 재활용 쓰레기는 이렇게 분리합니다.

- 분리하지 않은 쓰레기는 수거하지 않습니다.

## 1. 분리배출 방법 4가지



## 2. 분리배출 장소





## 3-2. 재활용 쓰레기는 이렇게 분리합니다.

- 분리하지 않은 쓰레기는 수거하지 않습니다.

### 가. 종이류 배출 방법

- 종이상자(BOX), 우유팩 등은 잘 펼쳐서 배출
  - 우유팩 등은 내용물을 비우고 물로 한번 헹군후 말려서 배출
  - 종이와 부착된 다른 재질(철재, 테이프, 플라스틱 등)은 제거
- 오물 묻은 종이, 영수증, 금박지, 벽지 등은 종량제 봉투에 배출**

### <폐기물 재탄생>



종이(폐지)



새종이



노트



우유팩, 종이컵



두루마리 휴지



미용티슈

### 나. 유리병 배출 방법

- 내용물을 깨끗이 비우거나 물로 헹궈서 배출
- 거울, 깨진 유리, 도자기류, 유리뚜껑 등은 매립용 PP마대에 배출**



빈 병



유리병, 식기



유리블록



### 3-3. 재활용 쓰레기는 이렇게 분리합니다.

- 분리하지 않은 쓰레기는 수거하지 않습니다.

#### 다. 캔류 배출 방법

- 내용물을 깨끗이 비우거나 물로 헹궈서 배출
- 함께 부착되거나 섞인 다른 재질은 제거 후 배출

**부탄가스, 헤어스프레이 등은 구멍을 뚫어 가스를 모두 뺀 후 배출**

#### <폐기물 재탄생>



금속캔, 고철류



철근, 강판



재활용캔

#### 라. 플라스틱류 배출 방법

- 내용물을 깨끗이 비우거나 물로 헹궈서 배출
- 다른 재질로 된 뚜껑 및 상표는 제거
- 1회용 비닐봉투는 가지런히 모아 배출



플라스틱



사출제품

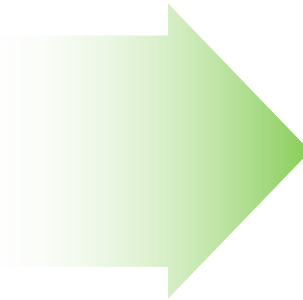


## 3-4. 재활용 쓰레기는 이렇게 분리합니다.

- 분리하지 않은 쓰레기는 수거하지 않습니다.

### 마. 플라스틱류 배출 방법

- 내용물을 깨끗이 비우거나 물로 헹궈서 배출
- 다른 재질로 된 뚜껑 및 부착상표는 제거후 배출
- 1회용 비닐봉투는 일정량을 가지런히 모아 배출



플라스틱



사출제품

〈폐기물 재탄생〉

### 나. 스티로폼 배출 방법

- 테이프, 운송장, 상표 등은 제거후 깨끗이 씻어 배출





# 3-5. 재활용 쓰레기는 이렇게 교환해드립니다.

- 교환사업 장소(읍면사무소 -> 읍면별 재활용 도움센터)

폐건전지(AA) 등  
: 10개



우유팩(500ml) 등  
: 15개



아이스팩 등  
: 5개



장수군재활용도움센터



알루미늄 캔 등  
: 12개



투명PET병 등  
: 30개



두루마리  
화장지 1롤



또는

소각용  
쓰레기 봉투  
20 | 1매



알루미늄 캔 등  
: 5개



## 4-1. 영농폐기물 쓰레기는 이렇게 분리합니다.

- 영농폐기물 불법소각시 100만원 이하의 과태료 부과합니다.

### 가. 하우스용 비닐 및 멀칭용 비닐

- 흙, 잔재물 등 이물질 등을 제거후
- 하우스용 비닐과 멀칭용 비닐 등을 분류하여 묶어 배출
- 마을내 영농폐기물 집하장이 있는 경우,  
집하장에 임시보관후 민간위탁 수거자를 통해 배출
- 마을내 영농폐기물 집하장이 없는 경우,  
집계차가 수거 가능한 장소(예, 마을 공터 등)에 임시  
보관후 청소행정팀에 연락하여 배출



### 나. 폐농약병 (유리, 플라스틱, 비닐)

- 내용물을 완전히 사용한후 뚜껑을 닫거나 밀봉해서  
유리병, 플라스틱병, 비닐로 구분해서 배출
- 잔여 농약이 있는경우 읍면별 재활용 도움센터내에 비치된  
폐농약 수거통에 배출
- 비닐봉투에 담아 재활용 도움센터로 이송





## 4-2. 영농폐기물 쓰레기는 이렇게 분리합니다.

- 영농폐기물 불법소각시 100만원 이하의 과태료 부과합니다.

다. 재활용 불가능 영농폐기물(폐반사필름, 차광막, 부작포, 점적호스)

- 흙, 잔재물 등 이물질 등을 제거후
- 종류별 분류해서 묶어 배출
- 재활용불가 영농폐기물 집중 수거기간(매년 3~4월, 10~11월)에 읍면사무소 방문하여, 수수료 납부후 읍면별 수거장소에 배출
- 재활용불가 영농폐기물이 많은 경우 집게차가 진압가능한 곳에 일정량(1톤이상) 이상 집하후, 군청에 스마트폰 앱이나 유선으로 수거 신청(수수료 별도 납부)





# 더 깨끗한 장수군을 만듭니다.

- 쓰레기 무단투기는 과태료 100만원 부과 대상입니다.



- 적발 일시 : 2023.06월
- 적발 장소 : 계남면 00리
- 적발 내용
  - 인적드문 곳에 페인트 및 각종 건축 폐기물 무단 투기 신고접수
  - 무단 투기된 건축폐기물 조사를 통해 투기자 적발
- 조치 결과 : 과태료 100만원 부과





# 더 깨끗한 장수군을 만듭니다.

- 쓰레기 무단투기는 과태료 100만원 부과 대상입니다.



- 적발 일시 : 2023.04월
- 적발 장소 : 번암면 00리
- 적발 내용
  - 인적드문 곳에 건축 폐기물이 무단투기되어 있단 신고접수
  - 주변 CCTV를 통한 투기자 파악, 주변 탐문을 통한 투기자 적발
- 조치 결과 : 과태료 100만원 부과





# 더 깨끗한 장수군을 만듭니다.

- 불법소각행위는 과태료 100만원 부과 대상입니다.



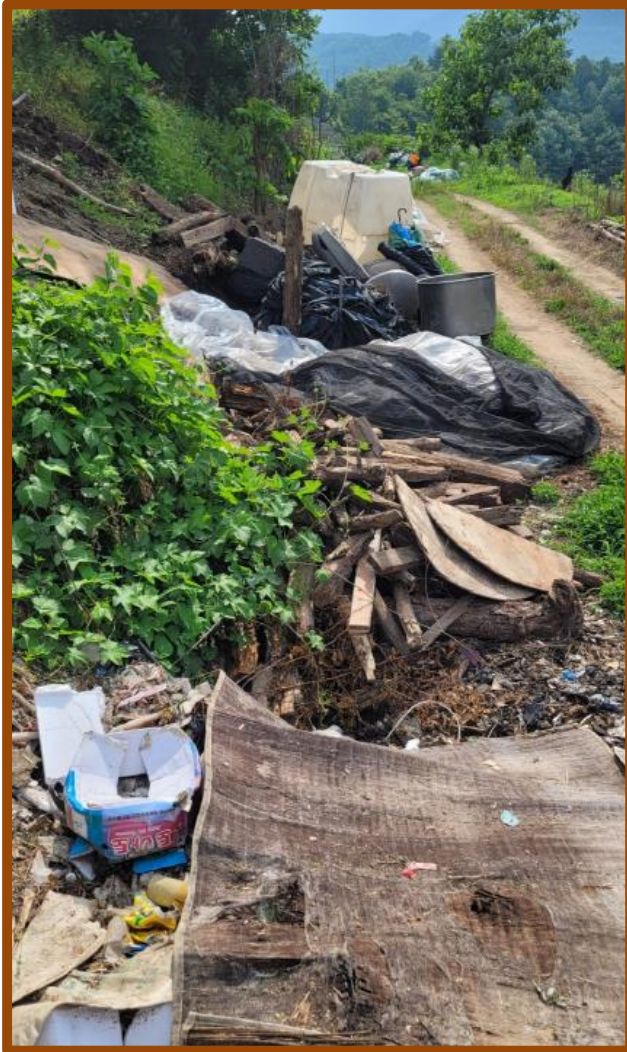
- 적발 일시 : 2023.08월
- 적발 장소 : 장수읍 00리
- 적발 내용
  - 계도 순찰중 마을내에서 연기발생 확인, 해당 지역으로 이동함
  - 생활폐기물 및 건축폐기물을 소각하고 있는 현장을 적발
- 조치 결과 : 과태료 100만원 부과





# 더 깨끗한 장수군을 만듭니다.

- 자기 토지라도 쓰레기 적체시 행정처분 대상입니다.



- 적발 일시 : 2023.08월
- 적발 장소 : 천천면 00리
- 적발 내용
  - 마을내 생활쓰레기가 많이 쌓여있어 악취가 심하다는 신고접수
  - 해당 마을 방문하여 생활쓰레기 적체 확인후, 청결 명령 내림
- 조치 결과 : **행정처분명령**  
(미이행시 과태료 100만원 부과)

